

Kongevegen over Dovrefjell

om å løfte frem et kulturminne fra glemselen

MARIT JOHANSSON



Kongevegen gjennom Dovrebygda til gården Tofte. Bildet er tatt på slutten av 1800-tallet. (Foto: H.H. Lie/Gudbrandsdalsmusea)

Kongevegen over Dovrefjell

om å løfte frem et kulturminne fra glemselen

MARIT JOHANSSON

Høsten 2013 førte store nedbørsmengder til omfattende ødeleggelser av Kongevegen over Dovrefjell. Hans-Jacob Dahl, leder av Pilegrimssenter Dovrefjell, og andre fra kommunen på Dovre, hadde lenge fulgt med på en stadig forverret tilstand av kongevegen, men med disse store nedbørsmengdene ble det behov for umiddelbare sikringstiltak. Statens vegvesen ble kontaktet, og gjennom et samarbeidsprosjekt med berørte fylkeskommuner, kommuner og Riksantikvaren ble kongevegens strekning over Hjerkinnhø restaurert. Nå er hele strekningen over Dovrefjell under kartlegging.

Ødeleggelsene og restaureringstiltaket belyste problemstillingene knyttet til bevaringen av kongevegen, og flere pekte på behovet for en kartlegging av Kongevegen over Dovrefjell. Til da hadde det aldri vært gjennomført en fullstendig kartlegging, og det var liten oversikt over vegens traseer og historie, samt hvilken tilstand den var i.

I 2016 gikk dermed samarbeidspartnerne Pilegrimssenter Dovrefjell, Statens vegvesen, Oppland fylkeskommune, Sør-Trøndelag fylkeskommune, Dovre kommune, Oppdal kommune, Nasjonalparkstyret Dovrefjell, Norsk vegmuseum og Gudbrandsdalsmusea sammen om et forprosjekt for å kartlegge vegens trasé og status, samt utrede muligheter og utfordringer knyttet til istandsetting, vern og bruk.

Marit Johansson ble ansatt som prosjektleder i april 2017, og forprosjektet skulle i første omgang pågå i 6 måneder.

Marit Johansson er arkeolog med doktorgrad i kulturstudier fra Linköpings universitet. Temaet for avhandlingen og hennes forskningsinteresser er knyttet til verdensarv og kulturarvpolitikk.



Johansson var i flere år ansatt ved daværende Høgskolen i Telemark, Bø, hvor hun har vært doktorgradsstipendiat og undervist i flere kulturfag. I dag er Johansson prosjektleder for Forprosjekt Kongevegen over Dovrefjell, og koordinator for verdensarv og kulturarv ved Høgskolen i Sørøst-Norge.

KONGEVEGEN OVER DOVREFJELL – EN HISTORISK OVERSIKT

Kongevegen over Dovrefjell er en av de eldste hovedvegene i Norge. Vegene ble



Jacob Fosie tegnet flere akvareller fra Christian VI's kongeferd i 1733 (Kierulf 1960, foto: Hans-Jacob Dahl)

anlagt på slutten av 1600-tallet og begynnelsen av 1700-tallet, og med dette fikk fjellovergangen over Dovrefjell en kjørbær veg for hest og vogn som var anlagt etter datidens krav om oppbygget veglegeme, forbedret vegdekke og plikt om vedlikehold.¹ Det er imidlertid begrenset kunnskap om når kongevegen ble bygget og hvem som stod ansvarlig for anleggelsen, men beskrivelser av kongeferdene på 1600- og 1700-tallet gir viktig informasjon om oppgraderingen av vegstandard over Dovrefjell.

I 1685 er det beskrevet hvordan Christian V måtte ri til hest over Dovrefjell på sin kongeferd til Trondheim, mens Fred-

rik IV kunne kjøre med en tohjuls chaise over fjellet da han la ut på sin kongeferd i 1704.² Videre har standarden antagelig fått en ny oppjustering da Christian VI med et følge på 200 personer gjennomførte reisen over fjellet med firehjuls vogner – karosser – i 1733. Reiseskildringer fra kongeferdene beskriver imidlertid en farefull ferd, spesielt over Vårstigen i Drivdalen, hvor kongevegen slynger seg oppover de bratte fjellsidene med elva Driva i dalbunnen.³

På slutten av 1700-tallet ble Kongevegen over Dovrefjell igjen utbedret, da av brødrene Krogh, som var generalveg-mestre for hver sin landsdel. Georg Anton Krogh var generalveg-mester for det søn-



nenfjelske og dermed ansvarlig for utbedringene sør for fylkesgrensen mellom Oppland og Trøndelag, mens hans bror Nicolai Fredrik Krogh var generalveg-mester for det nordenfjeldske og ansvarlig for utbedringen av kongevegen nord for fylkesgrensen.⁴ Utbedringene av brødrene Krogh er fremdeles godt synlige, spesielt på grunn av de rette vegtraseene som brødrene anla. Brødrene Krogh var inspirert av kontinentale vegprinsipper, som i dag går under betegnelsen det franske prinsipp. Prinsippet handlet om bedre fundamentering, grøfting og idealet om den rette linjeføring, noe som innebar at vegen skulle legges rett frem i stedet for å følge naturlige kurver og stigninger i terrenget. I Norge førte prinsippet om den rette linjeføring til sterke stigninger og høye murer i bratt terreng.⁵

KONGEVEGEN OVER DOVREFJELL – FRA BYGD TIL BYGD OVER FJELLET

Forprosjekt Kongevegen over Dovrefjell omfatter kongevegen fra Dovre kirke i sør til Oppdal kirke i nord, som er en strekning på omtrent 10 mil. Vegstrekningen er variert, og strekker seg gjennom bygd og daler før høyfjellet. I sør går kongevegen som en rett linje gjennom Dovrebygda fra Dovre kirke og opp til storgården Tofte, som troner over bygda i den østlige lia på Dovre. Tofte har vært en historisk viktig gård, som kongsgård og skysstasjon. Sagaen forteller om Harald Hårfagre som gjestet Tofte, og kilder beskriver Håkon Håkonssons interesse for Tofte.⁶

Reiseskildringer fra kongeferdene forteller også om gjestebud på Tofte før oppstigningen til fjellet.⁷ Videre fra Tofte går kongevegen langs lia på Dovre til går-

Kongevegen gjennom Dovrebygda til gården Tofte i dag, sett fra samme vinkel som bildet på side 82. (Foto: Matti Bernitz)



Utsikt innover Dovrefjell fra Allmannrøysa. Kongevegen kan skimtes til høyre for røysa. (Foto: Ann Kristin Engh)

den Budsjord, som er et godt bevart tun med 18 fredete bygninger fra perioden 1750 til 1850. Budsjord er nevnt i skriftlige kilder fra 1400-tallet, og var et kirkegods i middelalderen. Gården var underlagt biskopene i Nidaros og Hamar, og antagelig er navnet Budsjord en avledning av «biskopsjord».⁸

Fra Budsjord strekker kongevegen seg videre oppover mot gårdene Ruste og Åteigen før fjellet, og opp til ett av kongevegens høyeste punkt, Allmannrøysa på over 1200 meter over havet. Fra Allmannrøysa kan man se innover Dovrefjell med Snøhetta og Svånåtindan i vest. Nord for Allmannrøysa er det flere parallelle løp av kongevegen, og over Hondyrju-elvne er det bevarte brukar ved kongevegens yngste trasé. Videre fra brukarene og inn mot Fokstua kan man antagelig se Georg Anton Kroghs utbedringer av kongeve-

gen, hvor kongevegens yngste fase strekker seg som en rett linje over myra fra Hondyrju, tro mot det franske prinsippet. Kongevegen er brutt av E6 og den gamle riksvegen ved Fokstua, men opprinnelig gikk kongevegen gjennom tunet på fjellstua.

Fokstua er sammen med Hjerkin, Kongsvold og Drivstua en av de fire opprinnelige fjellstuene på Dovrefjell. Fokstua er i dag det høystliggende helårsdrevne gårdsbruket i Norden,⁹ som også fungerer som overnattingssted for pilegrimer.

Fremdeles kan vi se kongevegen som strekker seg inn mot tunet fra sør og videre nordover fra den nordre siden av tunet. På grunn av nye veger, er det lite igjen av kongevegen mellom Fokstua og Dovregubbens hall, men enkelte steder kan vi likevel finne små bruddstykker av



Kongevegen over Hjerkinnhø. (Foto: Matti Bernitz)

vegen, som skjuler seg mellom E6 og den gamle riksvegen.

Ved Dovregubbens hall finner vi den kjente Anfinnsbrue, som er en steinhvelvet bru fra 1825. Anfinnsbrue ble bygget etter § 62 i vegloven av 1824, hvor det står at: «Alle Broer paa Hovedveie skulle, hvor Naturhindringer ikke forbyde det, for Eftertiden opbygges af Steen [...]». Det har antagelig stått en trebru over Anfinnsosen under kongevegens periode, men det er ikke funnet brukar eller andre rester etter brua. Lokale fortellinger forteller at Anfinn var en straffange som var ansvarlig for byggingen av trebrua, en arbeidsinnsats han senere ble frigitt for. Navnet Anfinn har trolig levd videre og også gitt navnet til steinhvelvsbrua.

Videre nordover fra Dovregubbens hall strekker en intakt og urørt del av kongevegen seg langs vestsiden av E6

ved Avsjøen. Videre nordover møter den urørte strekningen den nye sykkelvegen over Dovrefjell, som er blitt anlagt på kongevegen fram mot Heggingsbakken nord for Avsjøen. Sykkelvegen strekker seg videre på østsiden av E6 mot Hageseter på det vi antar er den eldste traseen av kongevegen. Videre nordover mot Hjerkin er det to parallelle generasjoner av kongevegen. En strekning ligger som en rett linje med tydelige spor etter Georg Anton Kroghs utbedringer på slutten av 1700-tallet, og en annen buktet seg fremover og er antagelig første generasjon kongeveg fra slutten av 1600-tallet/begynnelsen av 1700-tallet.

Kongevegen har opprinnelig strukket seg gjennom tunet på Hjerkin fjellstue. Det er få spor etter kongevegen på tunet på Hjerkin i dag, men ved nærmere ettersyn kan man både finne en



Kongevegen med Drivstua i bakgrunnen. (Foto: Marit Johansson)

gammel bruovergang bak hovedhuset på Hjerkinns og rester etter kongevegens vegfundament inn mot tunet i sør. Hjerkinns har vært et sentralt sted, og er nevnt i kilder fra 1100-tallet.¹⁰ Det har også vært et gammelt kirkested på Hjerkinns, og tuften etter kirken kan vi antagelig se rester etter ved kongevegen sør for Hjerkinns og Foll-dalsvegen.¹¹

Fra Hjerkinns fortsetter kongevegen over Hjerkinns, som er en kjent strekning og en av de lengre intakte strekningene av kongevegen. Strekingen går fra tunet på Hjerkinns fjellstue over Hjerkinns på over 1200 meter over havet, til parkeringen ved Jørskloppa. Strekingen er nok et tydelig eksempel på det franske prinsipp, som ble tatt i bruk ved utbedringen som fant sted på slutten av 1700-tallet (se bildet over).

Mellom Jørskloppa og Kongsvoll

har vi igjen et parti hvor nye vegar har brutt kongevegen, og tilbake finner vi bare små bruddstykker av kongevegen langs dagens E6. Imidlertid er det en intakt strekning av kongevegen over åsen sør for Kongsvoll, og en rekke stabbesteiner viser hvor kongevegen gikk videre nordover fra tunet på Kongsvoll.

Fra Kongsvoll har kongevegen fortsatt ned Drivdalen, hvor vi også finner den kjente Vårstigen, som slynger seg oppover dalsiden til Tingsvaet. Den nordre delen av Vårstigen strekker seg fra Gammelhollet og frem til Nestavollen.

Ved Nestavollen fortsetter en ny etappe av Vårstigen frem mot Hesthåggån. Vårstigen er et kjent turmål, og beskrevet som en av de mer spektakulære strekningene av Kongevegen over Dovrefjell. Strekingen er spesiell på grunn av de høye murene som er blitt anlagt i de



bratte fjellsider over elva Driva. Fra Vårstigen er det også god utsikt over Drivdalen, med fjelltopper og fosser som faller ned fjellsidene.

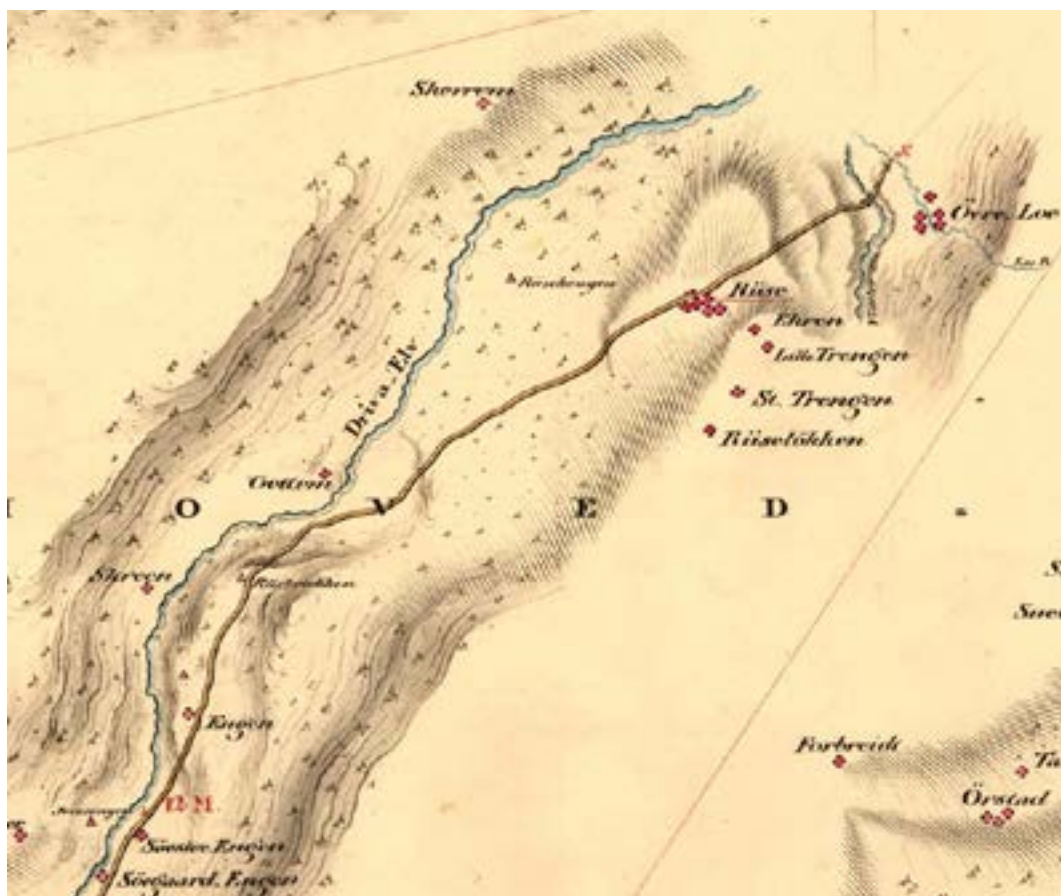
Drivstua er den fjerde og nordligste fjellstua hvor kongevegen passerte. Fjellstua ligger ved elva Driva nord for Vårstigen. I dag drives den som et gårdsbruk, men dette var en viktig skystasjon for de som ferdes langs kongevegen.

Drivstua er første gang nevnt i skriftlige kilder på 1200-tallet,¹² og reiseskildringer forteller hvordan Christian VI gjestet fjellstua på sin kroningsferd i 1733.¹³ I dag kan vi se rester etter kongevegen nord for tunet til Drivstua, der det er en lang rekke stabbesteiner mot Driva på vestre side av vegen.

Gjennom Drivdalen har nye vegar, omlegginger og skiferbrudd tatt mye av den gamle kongevegen, men vi kan også finne små strekninger av vegen, som ved gårdene Tøftan og Vollen. Kongevegen gikk videre gjennom Engan, og trolig følger riksvegen, som er i bruk som en bygdeveg i dag, samme trasé som kongevegen gjennom dette området. Nord for Engan har vi igjen en strekning av kongevegen ved Isbrekka, som går bratt ned mot Driva, men videre nordover ved Rise er kongevegen forsvunnet.

Fra Rise og Lo har kongevegen gått gjennom områdene Mjøa og Álma før Oppdal kirke. Álma var et sentralt sted på grunn av kongevegen, og det ble anlagt butikker og gjestgiveri her. Stedet mistet

Oversiktsbilde over Kongsvoll med kongevegen som strekker seg over åsen sør for gårdstunet. (Foto: Kjetil Rolseth)



Kart fra 1820 som viser kongevegen fra Driva og frem til klyngetunet på Rise før Vinstraelva og Lo. Vegen er nå kun intakt fra gården Ekrann til Vinstraelva, hvor kongevegen er i bruk som en bygdeveg i dag. (Kart fra Kartverket.¹⁵)

imidlertid sin funksjon som handelssted da hovedvegen til Oppdal ble lagt øst for kongevegen og Ålma.¹⁴

Fra Ålma går kongevegen videre til gravfeltet på Vang, og kongevegen strekker seg langs hele den vestlige langsiden av gravfeltet. Gravfeltet dateres til jernalder og vikingtid, og består av omtrent 900 gravhauger.

Vi kan anta at kongevegen følger et eldre vegfar ved Vang, da gravfelt ofte ble anlagt ved vegfar, godt synlig for alle som ferdes langs vegen. Nord for gravfeltet finner vi Oppdal kirke, og kongevegen har antagelig gått i samme trasé som dagens Kjerkvegen opp mot kirken.

KARTLEGGINGEN AV KONGEVEGEN OVER DOVREFJELL – NYE OPPDAGELSER GIR MER KUNNSKAP

Kartleggingen av kongevegen ble gjennomført i perioden fra april til september 2017. I løpet av disse månedene ble det gjort flere nye oppdagelser av strekninger som tidligere ikke har vært kjent. Spesielt interessant var det å finne en intakt del av kongevegen inn mot tunet til Kongsvoll, med flere originale steinsatte stikkrenner som fremdeles fungerer.

Det var lenge ukjent hvor kongevegen hadde gått i dette området, men lokal kunnskap og historiske bilder ledet oss frem til at kongevegen har kommet over



åsen sør for Kongsvoll og inn ved den østlige siden av tunet, og ikke fra sør som tidligere antatt.

Langs Vårstigen har vi kartlagt en eldre trasé som ligger vest for den mer kjente og yngre strekningen som brukes som turveg i dag. Traseen er antagelig den første kjørbare traseen over Vårstigen som ble bygget av generalvegmeister Peter Dreyer på begynnelsen av 1700-tallet.¹⁶ I tillegg har både lidarscanning, historiske kart og lokal kunnskap gitt oss viktig informasjon om kongevegen gjennom Rise sør for Oppdal.

I dette området er store deler av kongevegen tapt på grunn av omlegging av gårdsbruk og pløying, men kart viser at kongevegen har strukket seg fra Driva over jordene, før den gikk gjennom et tidligere klyngetun på Rise. Klyngetu-

net ble oppløst ved en jordomfordeling på 1860-tallet, noe som også førte til en omlegging av hovedvegen i dette området.¹⁷

I tillegg har vi funnet en lengre strekning ved Avsjøen som har vært ukjent. Strekningen er den lengste delen av kongevegen som har ligget fullstendig urørt siden den gikk ut av bruk på begynnelsen av 1800-tallet. På flere strekninger har vi registrert vegrelaterte kulturminner som brukar, kavlebruer, steinlagte stikkrenner, stabbesteiner, tørrmurer, varder og milesteiner.

Kulturminnene gir viktig informasjon om veghistorien på Dovrefjell og hvordan kongevegen har blitt konstruert. Funn av stikkrenner og grøfter har for eksempel påvist at tidligere antatte vinterveger har vært i bruk gjennom hele året.

Del av kavlebruer som ligger under flere heller. Stokken er nå sendt til datering. (Foto: Matti Bernitz)

Vi har også funnet en del av en kavlebru under flere flate heller, noe som kan vise hvordan kongevegen har vært anlagt i spesielt våte områder. Treet fra kavlebrua kan dateres til slutten av 1700-tallet, noe som stemmer med tidligere antagelser om at den yngste strekningen mellom Hondyrju og Fokstua ble anlagt på slutten av 1700-tallet.

KONGEVEGENS TILSTAND OG BEHOV FOR RESTAURERING

I løpet av kartleggingen som har pågått i 2017, har vi fått en bedre oversikt over kongevegens tilstand og hvilke behov det er for istandsettningstiltak. Flere steder er kongevegen i forholdsvis god stand, mens på store deler av strekningen vil det være behov for tiltak.

Et gjennomgående behov er vegetasjonsrydding, da store deler av vegen er tilgrodd. På mange strekninger synes bare vegen som en sti, og ikke den over 4 meter brede vegen som den en gang var. Samtidig kan det være nødvendig å rydde siktlinjer for å få frem utsiktspunkt, da det har vært en generell tilgroing i området de siste tiårene.

Den andre hovedutfordringen er vann. Store vannmengder har vasket bort hele eller deler av vegfundamentet enkelte steder, og manglende drenering og tette grøfter har ført til at vegbanen blir fuktig og det danner seg store dammer i vegen flere steder.

Stedvis har manglende drenering også ført til at vegen har forsvunnet i fuktige og myrlendte områder. Det er også flere bekker og elver som renner på tvers

av kongevegen som er vanskelig å forsere.

Over Hondyrju-elve vil det være behov for en bedre overgang, og en restaurering av bruene som har stått ved den yngste traseen av kongevegen over elvene er ønskelig. Restaurering av bruer kan også være aktuelt på Vårstigen.

Langs Vårstigen vil det videre være nødvendig å istandsette tørrmurene, som er skadet på grunn av steinras eller står i fare for å rase ut. På hele strekningen mellom Dovre kirke og Oppdal kirke vil det være behov for en oppgradering av informasjonsskilt og merking, da det meste er forfallent og utdatert.

VEGEN VIDERE

Gjennom forprosjektet har vi ønsket å løfte frem Kongevegen over Dovrefjell som et viktig kulturminne med behov for oppgradering og bevaring. Vi har gjennomført en fullstendig kartlegging av vegen som har gitt ny informasjon om kongevegen og hvilken tilstand den er i. I løpet av prosjekttiden har vi også sett hvordan kongevegen som kulturminne har stor interesse både lokalt og regionalt, til og med nasjonalt. Vi har holdt foredrag i ulike fora og fått flere presseoppslag, og det er en tydelig vilje fra lokale, regionale og sentrale myndigheter til å istandsette Kongevegen over Dovrefjell.

Forprosjektet har også hatt som hensikt å rede grunnen for et hovedprosjekt. Vi har fått positive signaler om at nødvendige midler til istandsettelse kan innvilges, og forhåpentligvis kan et hovedprosjekt starte opp allerede i 2018.

KILDER

Bjerkås, Ola (2006): Gards- og slekthistorie for Oppdal, Drivdalen. Bind II. Oppdal kommune
Eikehaug, Tine og Jan Adriansen (2011): Kongevegen over Filefjell. Forprosjektet – et mulighetsstudie. Statens vegvesen, Stavanger
Devold, Ellen Margrethe, Hallstein Hage, Nils Nonås, Liv Marit Rui, Cathrine Torstensen (2002): Vegvalg – Nasjonal verneplan. Statens vegvesen Vegdirektoratet.
Hildre, Nina og Kjersti Tidemansen (2014): Arkeologiske registreringer på Dovrefjell 2013. Kulturhistoriske rapporter 2014/1, Oppland fylkeskommune, Dovre kommune
Kierulf, Jonas (1960): Christian den VI. reise til Norge. Faksimilie reproduisert av Børsums forlag og antikvariat A/S, Oslo
Kværne, Mathis (1965): Langs den gamle Kongeveien. A/S Lunde og Co's forlag, Oslo

Nielsen, Anne Mette (1999): Kongeferder i Norge gjennom 300 år. Statens vegvesen/Norsk vegmuseum. Thorsrud A.S. Lokalhistoriske forlag, Lillehammer
Paus, H.W. (1966): Norges generalvegmeistre. Generalvegmeistereperioden 1665-1824. Nationaltrykkeriet, Oslo
Sletbakk, Nils (1977): Fjellstuene på Dovrefjell. Det norske samlaget, Oslo
Sneve, Tore og Bjørn Rosshaug (1989): Ålma – et gammelt handelssenter. I: Bøgda vår
Steinsland, Gro (2014): Dovrefjell i tusen år. Mytene, historien og diktningen. Vigemostad og Bjørke, Bergen
Vegloven 1824: Lov, angaaende Veivæsenet. Gotenborg den 28de Juli 1824.

NOTER

1: Eikerhaug og Adriansen 2011:23
2: Nielsen 1999: 30
3: Kierulf 1960, Kværne 1965: 100, Steinsland 2014: 80-84
4: Paus 1966: 36, 37
5: Devold m.fl. 2002, Eikerhaugen og Adriansen 2011:36
6: Steinsland 2014:47
7: Kierulf 1966, Steinsland 2014: 81
8: Steinsland 2014: 49

9: Steinsland 2014:79
10: Sletbak 1977
11: Hildre og Tidemandsen 2013: 57, 58
12: Sletbak 1977:59
13: Kierulf 1960
14: Sneve og Rosshaug 1989:41
15: Kartverket, Veikart – Norge 240, kartblad nr. 12 og 5, Reichborn 1820
16: Paus 1966: 57, 58
17: Bjerkås 2006: 290, 291