

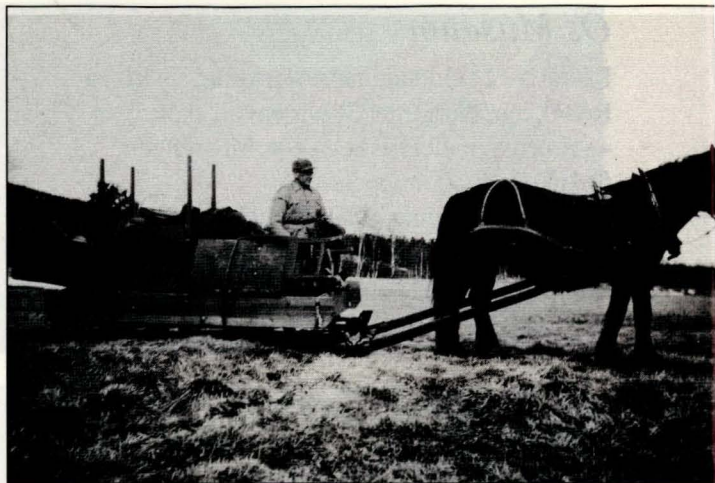
## Tynset Bygdemuseum

Tynset Bygdemuseum er med sine snart 75 år det eldste museet i Nord-Østerdalen. Tynset Museum ble grunnlagt i 1923 av Embret Godtland (1897-1984). Blant støttespillerne var ungdomslag og enkeltpersoner. Godtland hadde nær kontakt med Anders Sandvig på Maihaugen, og var opptatt av at kulturarven måtte bli i bygda og vises for den oppvoksende slekt. Det gjaldt å sikre kulturverdiene, mens det enda var tid. Godtland likte heller ikke at for mye skulle bli levert til Glomdalsmuseet på Elverum.

1920- og 30 åra var ei vanskelig tid å etablere museum i, med begrenset lokal støtte og liten offentlig innsats. En viktig milepel var det da Helgesmoen, nåværende Museumsparken, etter lange forhandlinger ble sikret til museumsområde i 1931. Her hadde arkitekt Helge Schirmer bygd opp et feriested med bl. a. ei barfrøstue. Schirmer solgte til museet, men tok med seg barfrøstua.

### Starten - Lonåsstua

Det første huset museet kunne sette opp kom i 1931: Lonåsstua. Ei fredet østerdalsstue fra Lonåshaugen, innvendig rikt dekorert. Seinere gikk det slag i slag. Arkitekt Halvor Vreim hos Riksantikvaren laget en plan over videre utbygging. Han tenkte seg et tradisjonelt bygdetun bygd opp rundt primærnæringa med garden, husmannsplassen og setra som de viktigste elementene. Husmannsplassen var det ikke mulig å realisere, for husmanns-



*Innsamling av gjenstander til Tynset Bygdemuseum.  
Embret Godtland med hest og lass.( 28771).*

vesenet har vært av beskjedent omfang i Nord-Østerdalen. Den museumsmodellen som høvde ellers på Østlandet og Trøndelag var det derfor vanskelig å benytte her. Det var ellers avsatt plass til utmarksnæring og Fedraheimstua. Allerede i 1937 ble det prosjektert et museumsbygg, til utstilling og sikring av gjenstandene.

Embret Godtland arbeidet hardt med å realisere garden og setra. Men noe museumsbygg ble det ikke. Tynset Bygdemuseum ble ikke oppfattet som et regionmuseum, og skulle derfor ikke ha museumsbygg. Museet fikk imidlertid sitt første statsbidrag, riktignok bare 500 kr. Museet var i alle fall akseptert og anerkjent som støtteberettiget. Glomdalsmuseet skulle være regionmuseum, dette ble særlig klart etter en ny museumsplan i 1946. Museumsbygget som nå er realisert på Ramsmoen har det altså tatt ca. 60 år å gjennomføre.



## Etterkrigstida

Krigen og særlig etterkrigstida ble vanskelig for Tynset Bygdemuseum. Embret Godtland var NS-medlem og fikk ikke fortsette arbeidet sitt. Andre gjorde stor innsats for å få sving på arbeidet, det ble satset sterkt på å skaffe penger gjennom offentlige fester og utleie av Restauranten, bygd for formålet i 1937. En kom langt utpå 50-åra før videre utbygging var mulig. Enkelt personer sto på utover 1960-70 åra, med gradvis større offentlig og lokal interesse. Den mest merkbare endringen for museet, i driftsgrunnlag og virksomhet, skjedde som tidligere nevnt i 1975. Da kom Tynset Bygdemuseum med på Tilskuddsordningen for halvoffentlige museer, og ble sikret et helt annet økonomisk grunnlag enn tidligere.

## Reviderte planer

Nå ble det ble mulig å fortsette utbygginga. En har delvis fulgt i Vreim og Godtlands fotspor, men det var nødvendig å følge en revidert utbyggingsplan, tilpasset tilgangen på eldre hus og sosiale virkeligheter. Husmannsplassen ble strøket og ideen om et bureisingsbruk ble satt fram. Det var dessuten viktig å knytte forbindelsene oppmot dagen, derfor ble "Gata" med handel, handverk og offentlig sektor lagt inn. Utbyggingsplanen ble utarbeidet av konservatoren og detaljutført av arkitekt Jon Nordsteien i 1991. Det er også lagt større vekt på det grunnleggende prinsipp i bevaringsarbeidet om at hus og anlegg så langt mulig skal bevares i sitt opprinnelige miljø. All praksis tilsier jo imidlertid

at det ikke er mulig.

Den første store forandring i Museumsparken var imidlertid hogst og opprydding. Museumsparken var tenkt som en folkepark med paviljong og elegant storfuru - dalens signal om mulig velstand! Skogen måtte vike, slik at husa kom fram og miljø skapes.

## Tynsetgarden

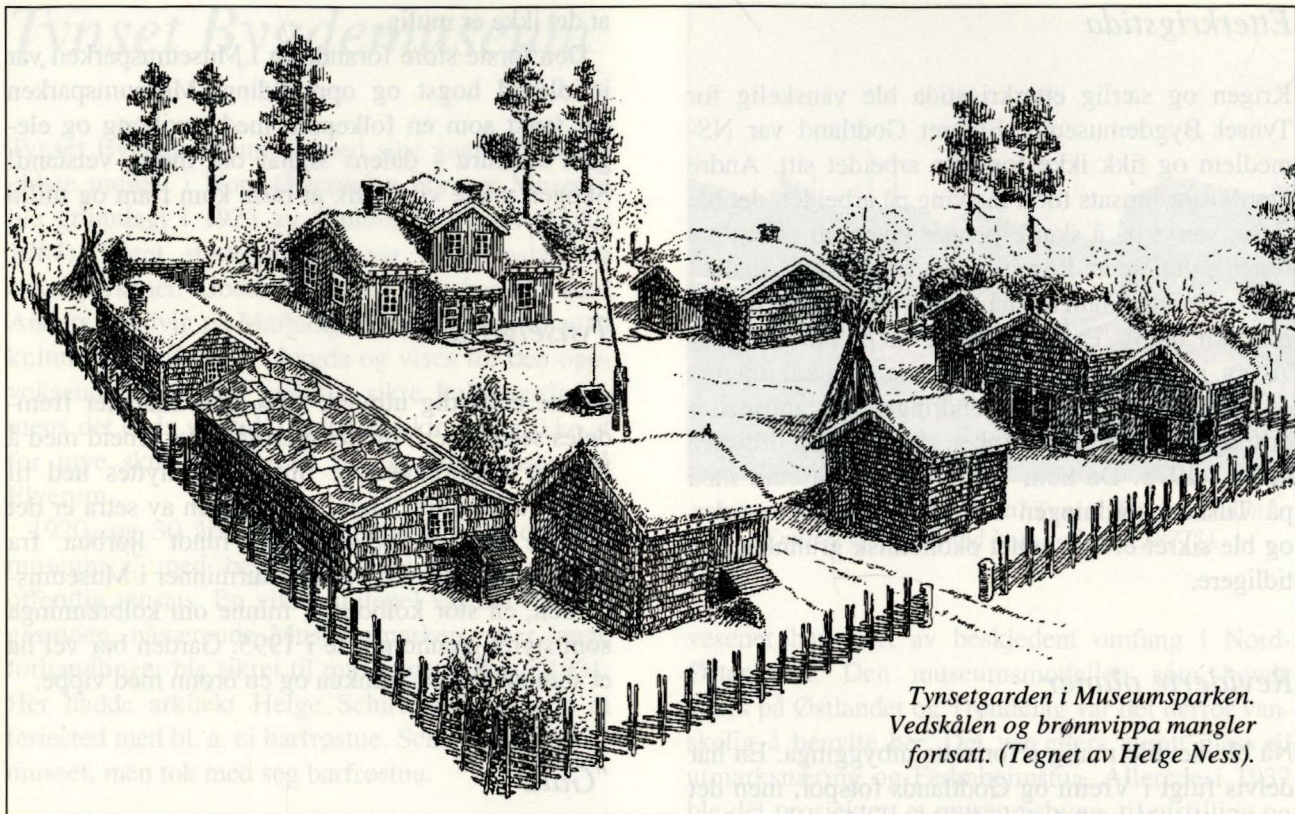
Denne er ferdig utbygd, men setra mangler fremdeles seterfjøset!, og det gjenstår mye arbeid med å lage et kulturlandskap. Smia skal flyttes ned til bygdevegen eller "Gata". I nærheten av setra er det område for utmarksnæringa rundt ljørbua fra Savalen. Det skapes også kulturminner i Museumsparken, en stor kolbotn er minne om kolbrenninga som styret gjennomførte i 1995. Garden bør vel ha et sommerfjøs til hemkua og en brønn med vippe.

## "Gata"

Den nyere tida – offentlig sektor, handel og handverk – skal presenteres langs "Gata" med Fedraheimstua og kopperslagerverksted i hver sin ende. Her ligger dessuten Restauranten, musikkpaviljong og brannsprøytehus. Aumahuset med butikk og handverkere og Klengstua er reist her de siste åra. Dette er viktige hus for Museumsparken og ville ikke ha blitt reddet på anna måte. I Klengstua er det laget utstilling om siste krig.

Tynset Bygdemuseum eies av Tynset Museums- og Historielag, utbygging mm har de siste åra i stor grad vært drevet av Museumssentret på Ramsmoen.





*Tynsetgarden i Museumsparken.  
Vedskålen og brønnvippe mangler  
fortsatt. (Tegnet av Helge Ness).*

### *Litt om de enkelte husa:*

#### **Tynset-tunet**

##### **1) Motrøybygningen**

kaffékvernbygning, fra Motrøen, datert 1909, ombygd fra ei østerdalsstue, østerdalsstua finner en fremdeles i finstua, som har kvolv, dette ble brukt i stedet for flat, liggende himlig, ga større høyde og mer luft i rommet. Utvendig liggende panel, perlestaff, malt med lys oker.

##### **2) Lonåsstua**

østerdalsstue, fra Lonåshaugen, med mønsås og sperretak, akershusisk grunnplan, alder ukjent, ant. 1750-åra, innvendig dekorert ca. 1780, høgsetetavle datert 1806, ukjente kunstnere.

##### **3) Eldhus med koppbu**

fra Nystumoen, fra 1850-åra.

##### **4) Barfrøloft**

fra Gammelutstumoen, datert ca. 1780, dette ble på



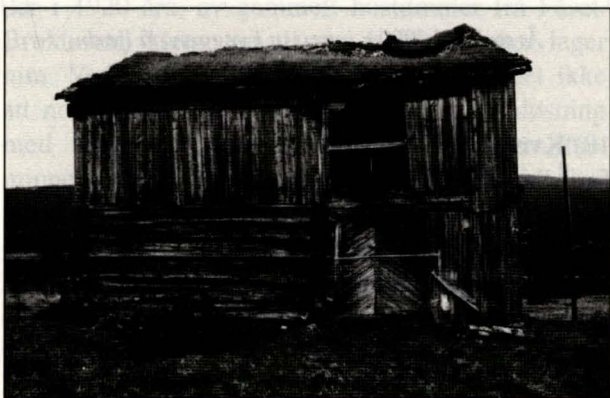
museet plassert foran Lonåsstua. Alle museer i Østerdalen skulle ha ei barfrøstue, som altså består av ei østerdalsstue og et barfrøloft. De to husa høvde ikke sammen, barfrøloftet ble derfor (1993) plassert som loft, til tilfeldig lagring, slik disse lofta ble etterhvert som de gikk ut av bruk.

#### 5) Ramsmoburet

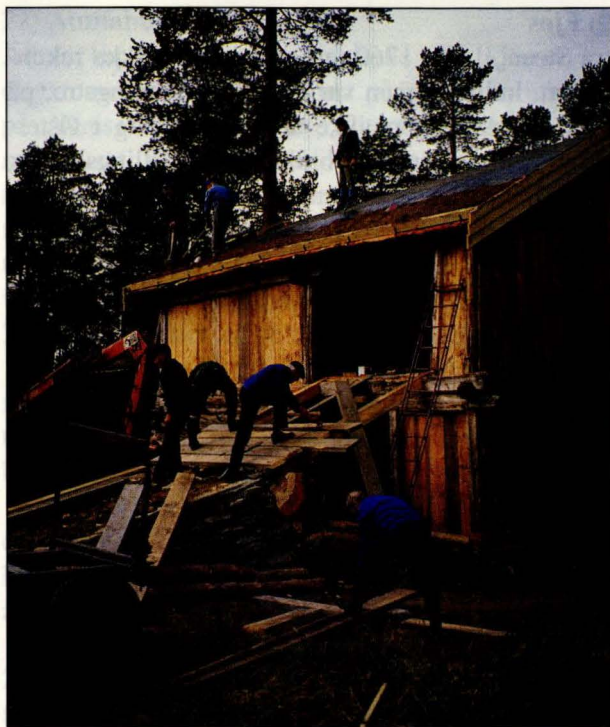
stabbur fra Ramsmoen, mulig byggeår 1740, matklokka flyttet fra Ramsmoen i 1993. Buret kan være satt opp av skoginspektør Nicolai Hersleb Ramm og tiltenkt funksjonen som kornmagasin, tømringa og døra er solid og innvendig trapp, skulle sikre verdiene.

#### 6) Klæbu, klæloft

fra Øverby, Tyllidalen, 1690, ifølge tradisjonen merker etter kulehull fra trefning med svenskene i 1718, da en del svensk-finske karolinere trakk seg tilbake gjennom Tyllidalen, mens hovedgruppa drog over fjellet fra Tydalen. Utvendig trapp gir lett adgang til loftet, som om sommeren ble brukt til soverom.



Stallen fra Løkken slik den stod på Kvikneskogen.



Stallen under oppføring i Museumsparken, 1992.

#### 7) Stall

fra Løkken på Kvikneskogen, opprinnelig fra Stubsjøen, fra 1750-åra, 1789 innskåret, overbygget er yngre. Stallen, sammen med loft og stabbur, var det huset som tidlig fikk to etasjer, med løe. Hesten skulle ha av det beste høyet.

#### 8) Kornlåve

Godtland fra 1709. Opprinnelig var låven lengre, tilsvarende logolv som t. h. slik at innkjøringa var midt på låven.

### 9) Fjøs

fra Steen, datert 1760, grua (peisen) er ikke rekonstruert, hull i veggen var inntak for vatningstro, på taket villskifer som ikke er særlig vanlig i Østerdalen. Fjøset har vært brukt som utstillingslokale, men vil etterhvert bli innredet som fjøs att.

### 10) Do

fra Strømsåsen, bureisningsbruk fra 1930-åra.

### 11) Smie

fra Storstu Åen, bygd ca 1780, sto nedved Glåma, mye brukt under kjøring på isen.

### 12) Bastu

kornbastu fra Godtland ca 1750.

### 13) Maskinhus

nybygd med materialer fra stallen på Ramsmoen, rommer treskeverket, modell: Edv. Bjørnerud, tilhørte treskelaget i Brydalen.

### 14) Seterstue

fra Aumlia, tilhørte Buhaugen, datert 1707, med seterstue, skjæle, bu, og løe under samme tak. I bua ble maten lagret, den skulle vare hele vinteren og måtte beskyttes godt, derfor er det skåret inn et kors over døra.

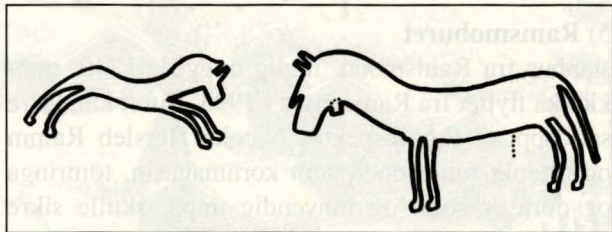
### 15) Løe fra Telneset, 1750.

### 16) Geitfjøs

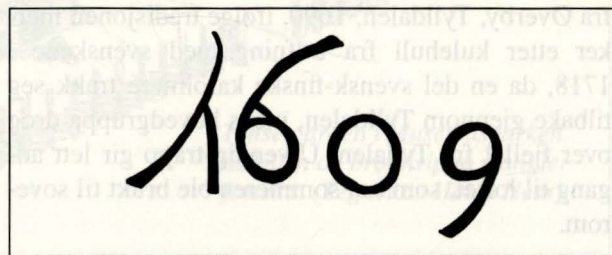
fra Garvikåsen, Alvdal. Dette sto opprinnelig nede ved Savalen og ble da brukt som stall og overnatting under malmtransport fra Rødalen til Strøms hytte.

### 17) Ljørbu

Savalen, Fåset, tilhørte Lian, jakt og fiskebu. Innvendig innskåret hestefigurer og årstallet 1609, muligens gjenbruk av gammelt tømmer. Åpent ildsted med ljøre i taket. Slike ble bygd som utmarksbuer til i 1940-åra.



Figur innrissa i veggen på ljørbua fra (Lian) Savalen.



Årstallet 1609 er innrissa i veggen på ljørbu fra Savalen.

### 18) Kvernhus

fra Ålborg, Fåset.

### 19) Kvernhus

tilhørte Bangen, Storeng, Steen og Godtland, bare overdelen er bevart.



## 20) Fedraheimstua

opprinnelig fra 1700-tallet, ombygd flere ganger. Inngang direkte til to rom som også har innvendig forbindelse. Redaksjonslokale for bladet "Fedraheimen" 1888-92, stiftet av Arne Garborg i 1877. Seinere brukt som bolighus.



*Fedraheimstua. Stua var redaksjonslokalet for avisa Fedraheimen mens Ivar M. Egnund var redaktør.*

## 21) Klengstua

dvs. der en klenget, varmet opp kongler for å få frø, sto opprinnelig litt lenger sør i Parkveien. Satt opp der i 1920 åra, av gammelt hustømmer fra Fåset. Brukt som klengstua til ca. 1950, deretter lager mm. Ved flytting til Museumsparken var det ikke att noe av det opprinnelige inventaret. Planløsning med inngang i en forgang, med kammers bak minner om trønderlåna, som Nord-Østerdalen har mange av. Alle rom er nå panelt, delvis med gammel, malt panel, hovedrommet i annen etasje har fått kvolv, noe som var vanlig når en panelte østerdalsstuer, se Motrøbygningen.

Klengstua skal brukes til utstillinger og formidlingsvirksomhet, i første omgang knyttet til siste krig (se egen artikkel om Okkupasjonssamlinga).

## 22) Aumahuset

Auma, representerer den moderne tida, kjernen er et gammelt tømmerhus, brukt pånytt da bolighuset på Aumset skulle bygges, datert 1900/1910. Det nye huset fikk den tradisjonelle inngangen på midten, men utvendig er det svært moderne. Panelt med smal faspanel, utvendig og innvendig. Karakteristisk veranda, trapp til annen etasje, opprinnelig var denne åpen, men fikk fargede vinduer i 1920/-30-åra. Verandaen er sjelden godt bevart.

Huset har opprinnelig vært lenger. Det gjaldt å ha flere bein å stå på, så der var det butikk. I tilknytning til butikken var det også brusfabrikk, brusfabrikken "Geysir Auma".

Huset skal inneholde butikk og leilighet for handelsmannen – kjøkken og stue. På loftet er det innlosjert en skredder og en skomaker, disse er brødre av eieren og deltar i felleleshusholdningen.

## 23) Brannsprøytehus

fra Neby. I 1862 innkjøpes soknets (kommunens) første brannsprøyte, en del diskusjon kan tyde på at den ble plassert i nærheten av kirka, seinere kom det flere brannsprøyter utover kommunen.

## 24) Musikkpaviljong

Museumsparken skulle være en folkepark, samlingssted for bygdefolket, derfor måtte det være en arena for musikk og opptreden. Paviljongen ble bygd etter tegninger av Embret Godtland.

## 25) Restaurant

bygd 1937. Det var nødvendig med serverings- og møtelokale, denne ble tømret på dugnad. Museumsparken var vandringsmål, særlig for stasjonssida, drift av restauranten ble leid ut.



## 26) Skåle og eldhus

med midlertidig lokale for Kobberslagerverkstedet, som er etter E. Engesrønning (1909-90) kobber- og blikkenslager på Tynset, men opplært i Singsås.

## 27) Kolmile

satt opp 1994-95, brent 1995.

## 28) Kolbrennarkoie

rekonstruksjon fra 1995.

## 29) Materiallager

bygd av gamle materialer fra Ramsmostallen

## 30) Bauta 1937

Til minne om det kommunale sjølstyre, det var strid om inskripsjonene, derfor ble teksta så nøytral som mulig: Reist til minne om de som rydde og bygde vår kjære bygd.

## 31) Tjærebrennerstein

fra Brydalen. Til husbruk kunne det brennes tjære i gryte. Fylte ei lita gryte med fin tyrispikk, kvelvde den på steinen, tetta att med leire mm og fyrte over. I steinen er det laget spor som ei kløft, slik at tjæra skulle renne etter sporet og ned i en trebutt.

## 32) 2 elggraver

Ei av disse er i forholdsvis bra stand, men problemet er at den siger igjen. Disse er en del av et system med graver fra Glåma (ved brua) mot Brydalskjølen.

## Okkupasjonssamlinga



*Klengstua huser i dag den nye okkupasjonssamlinga i Nord-Østerdalen.*

I forbindelse med 50 års jubileet for freden 1995, kom det for alvor fart i arbeidet med å samle og formidle historia fra 1940-45, både den militære og sivile delen knyttet til Nord-Østerdalen. Dette er et arbeidsfelt som naturlignok har vært framme tidligere med femårs mellomrom, uten at det hadde blitt fart i arbeidet.

I samarbeid med Nord-Østerdal Forsvarsforening er det etablert arbeidsgruppe med folk fra alle kommunene i Nord-Østerdalen, lokalt er det satt i gang arbeid med registrering, innsamling og sikring av verdifullt materiale. I forbindelse med Fredsjubileet ble store deler av materialet brukt til lokale utstillinger og mer kom inn.

Ved Museumssentret var sommerutstillingen viet 1940-45. Dette er en type oppgaver som høver godt for Musea i Nord-Østerdalen, Museumssentret Ramsmoen, som jo er et regionalt museum som



arbeider i nær kontakt med de lokale musea og kommunene. 8 museer og 6 kommuner, som forøvrig er stiftere av Musea i Nord-Østerdalen. En av våre oppgaver er å "utføre spesialprosjekt innen innsamling, dokumentasjon, formidling og utviklingsarbeid" særlig knyttet til samtida og den nære fortida. Altså oppgaver som ikke naturlig ligger til de lokale musea og er av regional karakter. Det faglige arbeidet ledes av Musea i Nord-Østerdalen som også har ansvaret for tilfredsstillende oppbevaring og sikring. Vi har også kontakt med kommuner og enkeltpersoner.

Målet er å samle opplysninger og gjenstander med tilknytning til perioden 1940-45, og å dokumentere og formidle livet på den tida, med følgende hovedtemaer: 1) Krigsutbruddet og forløpet i området 2) Det daglige livet under krigen 3) Motstandsarbeidet og freden.

Arbeidet er også lagt opp i flere trinn med ulike samarbeidsgrupper:

1) Registrering og innsamling. Kartlegge interessant materiale, ta imot materiale fra folk som ønsker å levere fra seg. Det er ikke noe mål å eie alt, museet vil gjerne låne fra personer som har interessante ting.

2) Sikre materialet i tilfredsstillende magasin og arkiv ved Museumssentret på Ramsmoen, etablere spesialbibliotek med bøker, trykksaker og fotoarkiv. Museumssentret har nå sikre lokaler. Dette er et arkiv som i likhet med andre arkiv og samlinger underlegges bestemte regler for bruk, slik at personvern og enkelte giveres ønske blir i varetatt. Dette vil derfor være en sikker oppbevaring av opplysninger og materiale en ikke vil skal være tilgjengelig for enhver.

3) Formidling av materialet, dette kan skje på



*Uniformer fra 2. verdenskrig utstilt i Klengstua.*

flere måter. I første omgang vil det dreie seg om utstillinger og bruk av materialet i Årbok for Nord-Østerdalen.

I forbindelse med 50 årsjubileet for HV 05 Nord-Østerdal ble det åpnet en utstilling i Klengstua, Museumsparken, som viser glimt fra krigsutbrudd, daglig liv, motstandsarbeidet. Dette skal være en permanent utstilling, og det arbeides med utvidelse. Mellom Musea i Nord-Østerdalen, Museumssentret Ramsmoen, og Tynset Bygdemuseum er det inngått avtale om bruk av Klengstua. Tynset Bygdemuseum er ansvarlig for hus, mens museumssentret har ansvaret for utstilling og gjenstander, som en del av sitt samarbeid med Nord-Østerdal Forsvarsforening.

Arbeidet er støttet med midler fra «Fond for informasjon om krigstida i Norge».