

Utdrag av årsmeldinger for 1961 og 1962

Konservatorstillingen.

Mag. art. Anne Stine Ingstad var museets konservator fra 1. juli 1960 til 1. mai 1961, da hun fratrådte for å delta i sin manns Vinlandsekspedisjon.

Stillingen ble avertert ledig og det meldte seg 6 søkere. I styremøte den 5. mai 1961 ble forstkandidat Tore Fossum, Elverum, ansatt som konservator. Ansettelsen er godkjent av Norske Museers Landsforbund. Fossum tiltrådte stillingen den 1. august 1961. Han har midlertidig permisjon i sin stilling som herredskogmester i Elverum til 1. april 1964.

Samlingene.

Samlingene har i 1961 og 1962 hatt en jevn økning. I friluftsamlingene ble i 1961 reist en kjell (stabbur) slik at Sølensjøfiskeværet nå er komplett. Kjellen er kjøpt inn fra Knut Nordseth, Ø. Rendal.

Museet har videre fått i gave fra frøken Anne Ilsaas m. fl. en oppgangssag som står på Andraa i Ytre Rendal. Da det er meningen å anlegge museets Sagbruksavdeling på Klokkergården vil saga bli flyttet dit sommeren 1963.

I 1962 er reist en av Martin G. Bakkens første patentkoier. Bakken var den første i landet som begynte å lage ferdighusvær. Koietypen ble patentert i 1906.

Videre er reist en 2 hesters tømret stall med utvendige fóringssluker.

Det er også satt opp modell i naturlig størrelse av jordkoie fra Singsås i Sør-Trøndelag. Denne er laget som en tro kopi ved oppmåling og tegning av en jordkoie i Fordalen i Singsås som dessverre var for dårlig til å kunne flyttes.

Så er det reist en tro modell av «bjønnstille» fra Singusdal i Drangedal i Telemark. «Stilla» ble brukt under jakt på bjørn ved hjelp av åte. Den er reist ved siden av bjønnbua fra Rognvola i Stor-Elvdal og har bidratt til å skape et begynnende bjørnejaktmiljø her.

Av innendørs samlinger bør særlig nevnes at museet har fått inn ganske mange gjenstander til et fremtidig borsemakerverksted. Det vesentligste er kommet inn ved at museet fra Olaf Skyrud, Kirkenær i Solør, har fått overtatt det som var bevart fra hans fars borsemakerverksted.

De gjenstander som kom inn til skogbruksutstillingen i 1953 ble registrert under Glomdalsmuseets samlinger. De er nå overført til Skogbruksmuseet. Det dreier seg om ca. 250 gjenstander.

Når det gjelder enkeltgjenstander så henvises til gavelisten bak i årsberetningen.

Museet vil, ved siden av den takk som er sendt alle givere, også i denne beretning gi uttrykk for sin takknemlighet for de gaver som er gitt og for den interesse som derved er vist Norsk Skogbruksmuseum, skogbruk, jakt og fiske og den sak museet arbeider for.

Det samarbeid som ble innledet i 1961 mellom Foreningen til Norske Fortidsminnesmerkers Bevaring, Norges Skogeierforbund og Norsk Skogbruksmuseum om registrering av fortidsminner i skogbruket har gitt et meget rikt materiale fra hele landet. Det samlede materiale fra alle tre institusjoner er overlatt Norsk Skogbruksmuseum for videre bearbeidelse. Under konservatorens reiser er en del av innretningene besiktiget.

Det er videre sendt forespørsel til alle landets politikamre om det finns beslaglagte gjenstander fra ulovlig jakt, fangst og fiske som kan overlates museet. Aksjonen har ikke gitt særlig store resultater, — men en del materiale er kommet inn — særlig flere typer av sakser.

Når det gjelder tradisjonsmateriale så kommer det stadig inn svar på museets 3 hovedspørrelister (jakt, fiske og skogbruk). Det er videre sendt ut 2 andre spørrelister, — en om alm som kulturtre og en om neverkonten, dens anvendelse og utbredelse i Norge. Et betydelig materiale er kommet inn som svar også på disse spørrelister.

I årets løp er det tatt opp en del lydbåndopptak av eldre skogsfolk og jegere og hva de har hatt å fortelle fra gamle dagers skogsliv og skogsdrift samt jakt og fangst. Slike opptak er gjort fra Sør-Trøndelag, Telemark, Vestfold, Oppland og Hedmark fylker.

Besøk og arrangementer m. m.

Museets friluftsamling har foreløpig stått åpen for alle uten entre, så det foreligger derfor ingen statistikk over antall enkeltbesøk.

Det har vært omvisning for flere lokale skoler og enkelte av skogbrukets og landbrukets fagskoler. Studentene ved Norges Landbrukshøyskole's Skogbruksavdeling har også vært på besøk.

Av særlige arrangementer kan nevnes at i forbindelse med Hedmark Skogselskaps 60-års jubileum i 1961 som ble avviklet i Elverum over to dager arrangerte Norsk Skogbruksmuseum en utstilling i den gamle restauranten på Glomdalsmuseet og dessuten omvisning på Prestøya begge dager. Utstillingen omfatter skogsredskaper, både håndredskaper og kjørerredskaper, fra de eldste tider frem til i dag m. m.

Skogbruksmuseet har sammen med Glomdalsmuseet lagt opp en egen ekskursion for folkeminnestudentene ved Universitetet i Oslo. Ved siden av omvisning

på museet la Skogbruksmuseet opp program for studium av fløtning og studium av gammelt almenningsskogbruk i Løten Almenning.

Videre er det lagt opp spesielle omvisninger for Den 10. Nordiske Jegerkongress og for Den 10. Nordiske Skogkongress, Ekskursjon nr. 7. Ved disse anledninger var enkelte av koiene, jakt- og fiskebuene befolket med gode gamle typer som fortalte de besøkende fra skogsliv, jakt og fangst.

Ved siden av at flere av skogbrukets organisasjoner har hatt omvisning ved museet bør spesielt nevnes at en delegasjon russiske forstmenn besøkte museet høsten 1960.

Norsk Skogbruksmuseum har i beretningsperioden vært omtalt i en rekke aviser over hele landet ved reportasjer, intervjuer og billedstoff. Det har vært holdt foredrag og kåserier om museet både av formann og konservator og det har dessuten vært 2 kringkastingsprogrammer om museet.

Film.

Norsk Skogbruksmuseum har i 1962 deltatt ved opptak av filmen «Liv og Husvær i Skogen». Filmen er blitt til ved et samarbeide mellom Arbeidsinspektøren i Skogbruket, Norsk Skogbruksmuseum og Landbruksdepartementets Film- og Billedkontor med den sistnevnte som produsent. Skogbrukets Filmutvalg har båret det meste av omkostningene.

Det vesentligste av den historiske delen av filmen ble tatt opp på Norsk Skogbruksmuseum. Filmen hadde premiere på Gjøvik under Den 10. Nordiske Skogkongress. Et annet filmprosjekt om lågåsildfisket og hunderaufisket er under opptak. Landbruksdepartementet har gjennom Kontoret for Reindrift og Ferskvannsfiske stilt kr. 15 000,— til disposisjon for filmen. Dessuten har Opplandskraft ydet kr. 5 000,—. En stor del av opptakene ble avsluttet høsten 1962, og det resterende er det forutsetningen å ta opp sommeren 1963. Norsk Skogbruksmuseum står for det faglige opplegg sammen med fiskerikonsulent Løken-gard. Landbruksdepartementets Film- og Billedkontor står for produksjonen.

Av filmer ellers har konservatoren tatt opp en film i 16 mm farger om laging av neverkont.

Reiser og studier.

Det er foretatt en rekke reiser rundt omkring i landet for å besøke kontaktmenn og for å samle inn gjenstander og tradisjonsmateriale. Det er foretatt reiser i følgende fylker: Hedmark, Oppland, Østfold, Vestfold, Telemark, Aust-Agder og Sør-Trøndelag.

Konservatoren har i studieøyemed besøkt følgende museer: Norsk Folke-museum, De Sandvigske Samlinger, Vestfold Fylkesmuseum, Sølvverksmuseet, Rørosmuseet og Bergmannsmuseet og Singsås bygdemuseum. Ved Norsk Folke-museum er studert katalogisering, konservering og arkivering m. m.

Under Norske Museers Landsforbunds årsmøte på De Sandvigske Samlinger i dagene 24., 25. og 26. august 1962 var Skogbruksmuseet representert ved konservatoren.

Generalplan for museets utbygging.

Når det gjelder generalplan for museets utbygging gjorde museet i 1962 henvendelse til Norske Museers Landsforbund for om mulig å få hjelp til dette arbeide. Henvendelsen har resultert i at formannen i NML, direktør Reidar Kjellberg avla Skogbruksmuseet et eget besøk for på stedet å kunne studere forholdene for utbyggingsplanene. Etter besøket er avgitt en meget fyldig uttalelse om Skogbruksmuseet, dets plass og oppgave blant norske museer, og etter hvilke retningslinjer utbyggingen bør skje. Direktør Kjellbergs uttalelse følger som eget bilag bak i beretningen.

I styremøte den 29. november 1962 ble det nedsatt en egen generalplankomité bestående av ingeniør Kiær, arkitekt Per Mørk og konservator Fossum. Komitéen er senere supplert med disponent Lykke.

Det mandat komitéen er gitt er å utarbeide forslag til disponering av friluftarealene samt forberede museumsbygget, dvs. utarbeide oversikt over nødvendige rom og arealer, slik at en fullstendig planløsning kan overlates en arkitekt.

Generalplankomitéen vil avgi en innstilling som det er tanken å oversende samtlige organisasjoner som står tilsluttet museet til uttalelse før den vedtas av Representantskapet.

Arbok.

Museet utga i 1961 sin årbok nr. 2. Foruten årsberetning, regnskap, gavefor-tegnelse m. m. inneholdt den følgende artikler:

Skogforvalter Knut Skinnemoen: Glimt av skogbruksundervisningen gjennom 150 år.

Forfatteren Mikkjel Fønhus: Minner fra gamle skogsbuer.

Mag. art. Anne Stine Ingstad: Rep av furupert.

Trygve Håkenstad: Falkefengerhyttene ved Rååkåvatnet.

Gudny Løchen: Fra jordkoier til moderne skogshusholdning i trønderske skoger.

Mag. art. Ronald Grambo: Klumsebønner mot rovdyr.

Jørund Midttun: Litt om skogshusvær i Telemark i gamle dager.

Karl L. Mørkved: Namdalsstua.

Klokkergården.

Mellom Glommas østlige breidd og riksveien til Kongsvinger, ligger eiendommen Klokkergården (gnr. 31, bnr. 1). Den ligger rett overfor Prestøya og eies av Opplysningsvesenets Fond ved Kirkedepartementet.

Museets formann og daværende konservator Skjølsvold tok for flere år siden opp spørsmålet om ervervelse av Klokkergården med Elverum kommune som man antok var eier. Eiendomsforholdet fikk man imidlertid ikke på det rene før sommeren 1960 da det viste seg at Kirkedepartementet er eier av gården. Bygningene på eiendommen tilhører Rolsdorps Skolelegat.

Den 9. november 1960 fikk museet i stand et møte med byråsjef Holm i Kirkedepartementet og representanter for Elverum kommune, Rolsdorps Skolelegat og Prestegårdstilsynet. Møtet ble holdt på statsskogsjef Wisths kontor i Oslo. Museet anså det nødvendig å sikre seg et større frilandsområde ved å erverve

Klokkergården. Da man hadde brakt i erfaring at kommunen hadde planer om å benytte området til boligfelt, ville man søke å komme til en løsning såvel med Kirkedepartementet som med kommunen. Skogbruksmuseets representanter la ikke skjul på nødvendigheten av et større museumsområde, og antydte at det kunne bli nødvendig å flytte museet til et annet sted i landet hvis man ikke fant frem til en gunstig løsning.

Byråsjef Holm uttalte at Kirkedepartementet neppe ville stille seg avvisende til bortleie av Klokkergården, men at museet og kommunen fikk bli enig seg imellom om en hensiktsmessig deling av området.

På møtet ble det så bestemt at museets formann sammen med kommuneingeniøren skulle komme med en innstilling om deling av Klokkergården slik at såvel museum som kommune kunne få sitt arealbehov dekket.

Det bød imidlertid på vanskeligheter med å få arrangert nevnte møte med kommuneingeniøren da denne fratrådte sin stilling den 31. desember 1960 og den nye ikke ble ansatt før på forsommeren 1961.

Den 16. august 1961 ble det arrangert et nytt møte i Klokkergården mellom representanter for Skogbruksmuseet, Elverum kommune, Rolsdorps Skolelegat og Prestegårdstilsynet. I møtet uttalte ordfører Sletengen at Elverum kommune frafalt sitt krav om å benytte Klokkergården som boligfelt slik at arealet kunne stilles til disposisjon for Norsk Skogbruksmuseum. Han uttalte videre som formann i Rolsdorps Skolelegat at museet kunne få kjøpe hovedbygningen på Klokkergården for takspris kr. 25 000,— og at alle de øvrige bygninger ville bli solgt for nedrivning. Da det under møtet også ble reist spørsmål om å erverve et mindre areal av Prestegården uttalte Prestegårdstilsynet ved formannen Markvard Bækken at man ville stille seg imøtekommende overfor Skogbruksmuseet.

Den 23. august ble det holdt et møte i Kirkedepartementet hvor byråsjef Holm og representanter for de ovenfor nevnte institusjoner var til stede. Byråsjefen stillet seg velvillig overfor Skogbruksmuseet. Det var enighet om at Klokkergården burde stilles til rådighet for museet og dessuten et mindre nødvendig areal av Prestegården av hensyn til brohode over til Prestøya. Da Skogbruksmuseet også hadde bedt om et ytterligere areal av Prestegården beliggende inntil Klokkergårdens grunn for å sikre seg tilstrekkelig plass og en representativ innkjørelse henstillet byråsjef Holm til Elverum kommune og Skogbruksmuseet om å bli enige seg imellom om arronderingen av dette.

Den 29. august ble saken drøftet med kommuneingeniøren i Elverum og man ble der enig om en grense ca. 50 m nord for Silkebakkens tomt i rett linje fra riksvei 80 til Glomma. Denne grense vil bli gjenstand for mindre forskyvninger slik at den blir hensiktsmessig også for et fremtidig boligfelt.

Etter møtet med kommuneingeniøren ble det skrevet søknad til Kirkedepartementet om å få feste Klokkergården og deler av Prestegården. Denne ble den 30. august sendt til Prestegårdstilsynet til uttalelse. Den 4. september ble søknaden behandlet i Elverum formannskap som ga den sin tilslutning uten dissens. Etter behandling i formannskapet og Prestegårdstilsynet er saken oversendt Kirkedepartementet.

Den 8. februar 1962 ble det opprettet festekontrakt mellom Norsk Skogbruksmuseum og Kirke- og Undervisningsdepartementet for feste av 76 da. av Elverum Prestegård og husmannsplassen Fossum. Festeavgiften er fastsatt til kr. 2 500,— og festetiden er 99 år.

Når det gjelder husene så besluttet museets arbeidsutvalg den 14. juni 1962 å kjøpe også de ytre bygninger på Klokkergården, til en samlet overtagelsessum for hovedbygningen, stabbur, låve og tre mindre uthus på kr. 31 000,—. Overdragelsen fant sted den 1. januar 1963.

Medlemmer.

Pr. 1. januar 1963 har museet 420 medlemmer som fordeler seg slik:

Livsvarige medlemmer, personer	85
Livsvarige medlemmer, bedrifter og institusjoner	45
Årlig betalende medlemmer, personer	242
Årlig betalende medlemmer, bedrifter og institusjoner	48

Representantskapet.

Museets representantskap har følgende innvalgte medlemmer:

Fylkesmann Lars Evensen, Kristiansand,
fylkesmann Alf Frydenberg, Hamar,
fylkesmann Nic. Schei, Hermansverk,
fylkesmann Gustav Sjaastad, Steinkjer,
ordfører Enok Sletengen, Elverum,
organisasjonssekretær Arnt Stenklev, Oslo.

Følgende organisasjoner og institusjoner danner museets Representantskap:

Fløtningsforeningene,
Tømmermålingsforeningene,
Skurlastmålingsforeningene,
Direktoratet for statens skoger,
Skogdirektoratet,
Det norske gjensidige Skogbrandforsikringsselskap,
Det norske Skogforsøksvesen,
Det norske Skogselskap,
Inspektoratet for ferskvannsfisket,
Norges Skogteknikerforbund,
Norges Skogeierforbund,
Norges Treforedlingsråd,
Norges Trelastforbund,
Norsk Almenningsforbund,
Norsk Forstmannsforening,
Norges Jeger- og Fiskerforbund — sammenslutning av Arbeidernes
Jeger- og Fiskerforbund og Norges Jeger- og Fiskerforbund,,
Norsk Skog- og Landarbeiderforbund,

Skogbrukets Arbeidsgiverforening,
Skogbrukets og Skogindustriens Forskningsforening,
Skogbruksforeningen av 1950,
Viltstyret.

Tillitsmenn m. v. etter valgene 30. november 1962.

Styre.

Styremedlem:	Personlig varamann:
Fløtningsdirektør Kaare Sparby (1963)	Fløtningsdirektør S. Gjessing (1963)
Stortingsmann Chr. L. Holm (1965)	Direktør Per Krog (1965)
Diplomingeniør Hans Th. Kiær (1964)	Skogeier Ole Anker Rasch (1964)
Forretningsfører Klaus Kjelsrud (1965)	Generalsekretær Knut Rom (1965)
Målersjef Erik Krogsrud (1964)	Disponent Erik Aaby (1964)
Disponent Leif Lykke (1963)	Fylkesskogsjef Karl Mørkved (1963)
O.r.sakfører Finn Krog (1963)	Skogforvalter Torgeir Fryjordet (1963)
Disponent Oskar Moripen (1964)	Direktør Ivar Aavatsmark (1964)
Skogeier, arkitekt Per Mørk (1965)	Skogeier, o.r.sakfører Mads K. Strand (1965)
Kommunesekr. Harald Reienertsen*)	Underdirektør Sigmund Stafne*)

*) Valgt av Glomdalsmuseet.

Tallene i parentes angir det år vedkommende er på valg.

Styrets formann	Diplomingeniør Hans Th. Kiær.
Styrets varaformann	Forretningsfører Klaus Kjelsrud.
Arbeidsutvalg	Diplomingeniør Hans Th. Kiær, Forretningsfører Klaus Kjelsrud, Skogeier, arkitekt Per Mørk.
Representantskapets ordfører	Statsskogsjef E. Wisth.
Representantskapets varaordfører	Skogdirektør Alf Langsæter.
Sekretær for Styret og Representant- skapet	Direktør Wilhelm Matheson.
Kontrollkomité	Skogeier Asbjørn Løken. Skogeier Tor Smitt-Amundsen. Forstkandidat Øystein Sjølie.
Valgkomité	Direktør Per Krog, Direktør Wilhelm Matheson, Direktør Ivar Aavatsmark.
Revisor	Henry Veen.
Kasserer	Haakon Rønning.
Konservator	Forstkandidat Tore Fossum.

Skogbruker Magne Midttun har vært formann i museets styre helt fra starten i 1954 til han trakk seg tilbake i 1962. Han har vært formann i museets aller vanskeligste oppbyggingsår, og har lagt ned et stort og uegennyttig arbeid for Skogbruksmuseet. Under styremøtet den 29. november 1962 og Representantskapsmøte den 30. november 1962, fremførte både fungerende styreformann, Klaus Kjeldsrud, og Representantskapets ordfører, Eyvind Wisth, en varm takk til Midttun for hans store innsats for Skogbruksmuseet og uttalte at ikke minst takket være hans arbeide har museet nå vunnet den anseelse det har.

Økonomien.

Skogbruksmuseet har fortsatt en svært usikker økonomi. Som et ledd i å sikre museets økonomi ble i møte i arbeidsutvalget den 15. mars 1962 nedsatt en egen økonomikomiteé med oppgave å søke å sikre museet faste årlige inntekter og samtidig søke å skaffe til veie midler til reising av museumsbygning og utbygging av museet. Som medlemmer av komitéen ble valgt Ivar Aavatsmark, Klaus Kjeldsrud, Per Krog og Wilhelm Matheson med førstnevnte som formann.

Komiteéen har holdt møte og foreløpig lagt opp retningslinjer for sikring av økonomien til den daglige drift.

Det gledeligste som har hendt når det gjelder økonomien er at Skogbruksmuseet endelig har kommet med på Statsbudsjettet. For 1963 er det bevilget et ordinært statsbidrag på kr. 10 000,—. I 1962 ble det bevilget et ekstraordinært statsbidrag på kr. 6 500,— til kjøp av hovedbygningen på Klokkegården.

Innstillingen på Statsbudsjettet viser at våre myndigheter er blitt oppmerksom på den viktige oppgave Norsk Skogbruksmuseum, Skogbruk, Jakt og Fiske har å løse i samfunnet, og det vil nå bli lettere for museet å legge sine planer fremover.

Bidrag.

1960/61:

Haldensvassdragets Tømmermåling, Ørje	kr. 1 000,—
Aktieselskapet Union (Union Co.), Oslo	» 3 000,—
Glommens Tømmermaaling, Oslo	» 10 000,—
Namsen Fellesfløtningsforening, Skage i Namndal	» 100,—
Landbruksdepartementet, Viltfondet, Oslo	» 3 000,—
Norges Skogeierforbund, Oslo	» 25 000,—
Elverum Sparebank, Elverum	» 500,—
Skogbrukets og Skogindustrienes Forskningsforening, Oslo ..	» 10 000,—
Nidarå Tømmersalslag, Arendal	» 1 000,—
Nordre Elverum Jakt- og Fiskeforening, Hernes	» 100,—
Oppført på tidligere gavelister, men innbetalt i år	» 10 000,—
	<hr/>
Sum bidrag	kr. 63 700,—

Bidrag.

1961/62:

Haldensvassdragets Tømmermåling	kr. 1 000,—
Glommen Tømmermåling	» 5 000,—
Skogbrukets og Skogindustrienes Forskningsforening	» 10 000,—
Direktoratet for Statens Skoger	» 1 500,—
Landbruksdepartementet, Viltfondet	» 5 000,—
Nedre Eiker komm. skoger	» 100,—
Stor-Elvdal komm. skoger	» 100,—
Elverum komm. skoger	» 500,—
Tynset komm. skoger	» 150,—
Elverum Sparebank	» 1 500,—
Skogeier Simen Sjølie, Løsset pr. Rena	» 900,—
Norges Skogeierforbund	» 30 000,—
Landkreditforeningen	» 1 000,—
Kviteseid Skogeierlag	» 50,—
Ørstad jordstyre	» 30,—

kr. 56 830,—

Statsbidrag til Klokkergården

» 6 500,—

Sum bidrag

kr. 63 330,—

Museet er meget takknemlig for de bidrag som er kommet inn og uttrykker sin hjerteligste takk for den store interesse som er vist museets landsviktige sak.

Gaver.

1960/61:

Fra Alf Hovind, Arendal: Gammel fluebok med håndlagede fluer. Har tilhørt en engelsk kommandør.

Fra Dag Ree Østigaard: Flåkniv av elghorn.

Fra Drangedal Skogeierlag: Utstoppet bever fra Drangedal.

Fra Erling Lyftingsmo, Mosjøen: Hjemmelaget fiskegarn av lin med bjørkeneverfløtt og søkke.

Fra Simen Lilleeng, Folldal: Hjemmesmidd lås som har tilhørt naustet fra Breisjøen i Alvdal.

Fra Anders Landet, Stai: 4 store fallhorn.

Fra Gisle Dalen og Simen Lilleeng, Folldal: Langt rep av pert (gran). Hørte til Naustet fra Breisjøen. Øsekar av tre, svorv, borr, hullfløtt.

Fra Østerdal Politikammer, Elverum: 4 fotsakser beslaglagt ved ulovlig fangst.

Fra Erland Glommen, Tretten: Et par svarte skinnleggings, en patronveske av svart lær, rep av rottæger av gran, 7 fiskegarn.

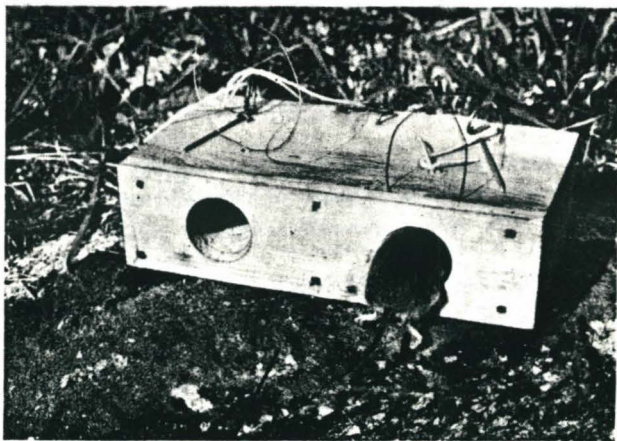
- Fra Olav Sebrekke, Tinn: Furustamme funnet i myr 1 050 m. o. h. i Tinn, et par mannstruger av tre med vidjespenninger, 2 hestetruger av jern med lærremmer, en hestetruge av tre og jern med vidjehemper og lærrem, en naturlig krok-vokset «hekt», 3 økser, en med årstall 1801. Innsamlet v/ kontaktmann Ole Høgehaug.
- Fra Tor H. Holte, Kjoslen i Drangedal: Kaffiknultre (knuser). Innsendt ved herredsskogmester Haakon Danevad.
- Fra Arne Hanestad, Hamar: Elggevir hvor begge horn er vokset ut fra samme rosenkrans.
- Fra Martin Emstad, Selbu: Oppgangshåndsag.
- Fra Direktoratet for Statens Skoger: Svistempel (Statens Skogvæsen), løvkniv, skogvokterøkser, merkeøks med stempel O. R., øyebor, dimensjonsklave av stål, 2-armet stålblave, målebordslinjal.
- Fra Henry Førli, Vågåmo: Spydspiss av jern (9. årh.), 2 pilespisser av jern fra vikingetid.
- Fra Svein Viken, Storsjøen: Sagblad og krumptapp til oppgangssag.
- Fra Iver Eide, Tolga: Lysterkurv og lystergaffel av jern, jaktrifle fra 1870-årene, mannstruger med vidjespenninger.
- Fra Magnus Jensen, Ådalsbruk: 2 armstoler.
- Fra Ola Storviksæter, Vågå: Lunnestutting.
- Fra Olav Flotten, Skage i Namdal: Varepulk som kom drivende med tømmeret i Skage lense.
- Fra Embret Godtland, Tynset: Bokgave, P. Chr. Asbjørnsen: Om Skovene og et ordnet Skovbruk i Norge.
- Fra Arne Nordmark, Atna: Piggalsband for hund, brukt som vern mot ulv.
- Fra Odd Storsveen, Tørberget: Tømmersaks som samtidig er klave med inndeling i tommer.
- Fra Linnea Haukedal, Elverum: Bellander tømmerklave, huggerklave med inndeling i tommer og cm, Gudbrand Jordets blinkøks, hemsmidd teksle til å lage takrenner med, kart over Renoset seter, kart over Jordet Gård og deler av skogen, stikkspade for torvtaking, tømmeraks.
- Fra And. H. Kiær & Co., Løten: Lenseknepper fra Stendammen på Stensåsen Skog, Hopes markbergningsharv, Svensk Markberedningsplog merket 207 Videns Type. Plogen har fast monterte såkanner. Hemsmidd teksel til huling av tre.
- Fra Krafft-Pettersen, Nordli, Trøndelag: Elggevir med deformerte horn p. g. a. skuddsår.
- Fra Peter Bjøntegaard, Ø. Rendal: Renshorn med vidjespenning til å henge vattar på, vidjespenninger med trehaker til å henge matkiste på, soknkrase til å sokne etter garn, soknfjøl eller soknvinne til å vinne snøre på, ispil fulgt med ved opptaging av garn.
- Fra John J. Villa, Daugstad, Romsdal: To kongelige sagbruksbevilgningsdokumenter fra kvantumsagenes tid, et fra år 1767 og et fra 1818.

- Fra Skogsarbeider i Troms: Ung furustamme med eiendommelig grensetting. innlevert av skogforvalter Per Grindstad, Moen i Målselv.
 Fra Alf Risberg, Våler: Stor ståklave med tommeinndeling, største mål 24".

1961/62:

- Fra Henrik Opsahl, Elverum: «Mærkekart» for 1824 med tømmermerker for i alt 32 tømmerkjøpere.
 Fra Simen Sjølie, Løset, Rena: F. A. Krogs regnemaskin for multiplisering av arbeidslønn. Maskinen har som inngang timer og antall øre pr. time.
 Fra Anders Karterud, Hernes: Vedsag (grindsag) med egen strammeanordning for sagbladet.
 Fra Mikkel Sveen, Løten: Kløvsal med baksele samt sekkeputer for hesteryggen, 2 kløvmeiser flettet av vidjer.
 Fra Peter Bjøntegaard, Ø. Rendal: Renskinn fra fiskebu ved Sølensjøen.
 Fra Andreas Jørstad, Fåberg: «Mæl» (lågåsildruse) brukt under mælkrakkfisket i Lågen.
 Fra Arne B. Granholm, Skien: Jaktkniv, — sleggehode brukt under anlegg av skogsbilveger.
 Fra Reidar Fjeld, Elverum: Barkspeade (Seterspeade), — fiskegarn med kleberstensøkker.
 Fra lensmannen i Vik, Sogn: Fotsaks (Oneida Jump) fra Arnafjord i Sogn.
 Fra Hans Otto Jensen, Elverum: Høvre til arbeidssele. Bærer årstallet 1817.
 Fra Sigurd Volla, Løten: Lita sag trolig brukt til grading.
 Fra Einar Ottosen, Elverum: Fellekil laget av gammelt økseblad.
 Fra Thor Koppang, Elverum: Skogdelingskart over Løvhaug-Støkket i Elverum (1824), — skogdelingskart over Søndre Skovbygden (1826).
 Fra Embret Godtland, Tynset: Blykule fra 1808.
 Fra Olaf Hagen, Hernes: Nettstikke med lås vridt av ener fra Moripen ved Arendal.
 Fra Martinus Nordal, Elverum: Barkspeade smidd av smed Langholen, Elverum, — neverkont uten feslinger.
 Fra Magnus Jensen, Ådalsbruk: Ferdaskrin.
 Fra Lars Larsen, Spjotsodd: Slipestensås med initialene K.H.S.N. 1806.
 Fra Rolf Damman, Drangedal: Del av avskutt elgben hvor såret er naturlig leget, — deformert elggevir, — elgben med svulstdannelser.
 Fra Tarjei Findreng, Vrådal: Mål til takspen (57 cm) funnet dypt i myr under grøfting.
 Fra Sogn Politikammer: Fotsaks (Oneida Jump nr. 2), — 2 fotsakser Oneida Jump nr. 4 fra Fjærland brukt ved ulovlig fangst av hare, — beslaglagt saks fra Vik i Sogn.
 Fra Nils Guthormsen, Brandval Finnskog: Weises Trehøydemåler. Tilhørt fylkeskogmester J. W. Guthormsen, — stokketeller fra sagbruk i Brandval.

- Fra T. O. Eide, Olden i Nordfjord: Taustump spunnet av lindebast, rest av 300 år gammelt bastetau av lind brukt som gråbeinstenssel. Tauet har blitt nediset og er konservert under isbre.
- Fra Tor Rasch, Elverum: Hemsmidd revsaks.
- Fra Haakon Danevad: Høvre, — beverfelle laget av Ola Heia, Drangedal.
- Fra Magne Midttun, Elverum: Kombinert spaserstokk — gevær. (Krypskyttervåpen).
- Fra Drammenvassdragets Fellesfløtningsforening, Hønefoss: Modeller av 5 forskjellige lensearmer som har vært benyttet i Randsfjorden: «fire fletting» vidjearm brukt ved store tømmerbommer, — «trepletting» eller trebokk for noe mindre tømmergrimer, — «topletting» eller tobokk brukt ved delelenser, — «hempe» og «knavearm» brukt under utsoping i evjer.
- Fra lensmannen i Rissa: Beslaglagt lystergaffel brukt i Skauga elv.
- Fra Ivar Nyberget, Hernes: Stillbar dimensjonsklave i metall med feste for stang, — kalkulator med håndsviv for utregning av tømmernotaer.
- Fra Jens Østerhaug, Elverum: Hornugle. Prepareringen bekostet av museet.
- Fra Leif Ørbak, Elverum: Fotsaks for rev, brukt ca. 1880, — Kuletang for rundkuler. Smidd av bøsse-maker Petter Schulstad, — Bekkelyster brukt av familien Ørbak i 3 generasjoner.
- Fra Jakob P. Skamsar, Bismo i Skjåk: «Ravel», eneste barkedredskap i Nord-Gudbrandsdal frem til 1912.



Musefelle. For å nå frem til åtet i holet må musa gnage over tråden som holder snaren i spenn. Metall-løkken snarer seg så over dyrets hals eller forpart (nr. 671 b).

- Fra Namdal Skogforvaltning: Blinkeøks med kronemerke, smidd av Edvard Blengsli, Overhalla, dessuten blinkeøks brukt av skogvokter også smidd av Blengsli.
- Fra Olav Flotten, Skage i Namdal: Tysk Jegerstokk funnet i Overhalla 1907, — formannsklubbe fra en fløterforening i Namdal, — 2 huggerklaver fra Namdal (1913), — 4 skantklaver av tre (eik) med hull for feste av 4 m lang stang, — Ole Mørkveds patentklave av stål, — 3 krumhøvler for tønnearbeide, — blinkerklave av tre Namdal 1913, — 2 bandkniver for tønnebånd, — bandhake og diksel for tønnearbeide, — målestikke, — fløterhake fra Vesterådammen i Overhalla.
- Fra O. Pentzen, Sollihøgda: Tømmerklave av tre fra Åmot i Østerdalen bærer årstallet 1903, — 2 krutthorn fra Åmot, — Skinnpung med låsbeslag inneholdende knusk, 2 flintesteiner og ildstål.
- Fra Edmund Toverød, Stokke: Håndsmidd treksag, — bileformet øks.
- Fra Olaf Kolkinn, Andebu: Merkeøks med kort skaft, øksemerke O i ene enden og T i andre enden. Smidd av O. Stålerød 1908.
- Fra Nils Ådne, Andebu: Kjøreøks med lønneskaft.
- Fra Kåre Bækken, Elverum: Bøsefufural av lær, — bæremes av vridde vidjer, — hemsmidd merkeøks, — gammel blinkeøks smidd av smed H. Langholen, Elverum, — bogesag med boge av ener, — skinnskreppe med feslinger, — kaffebutt av blekk med trespens (kaffekjerring), — olrep (rep av dyrehud), — skafthulløks, — musefelle med tre fangsthull og tre metallsnarer, — pluggstøvler.
- Fra Øystein Rusten, Moss: Skavkniv fra Rusten i Ø. Gausdal.
- Fra Aslak G. Kvålseth, Brunkeberg: Tretruger med vidjespenninger fra Kviteseid, — fliskniv til å kløve takflis med, smidd ca. 1880.
- Fra Ole Brattekværne, Andebu: Håndsmidd oppgangssag for bord og lekter fra Brattekværne i Arnadal
- Fra Hans Wåle, Andebu: Tømmerklave av eik fra Vestre Kværne, Arnadal.
- Fra Mathias Grythe, Stokke: Slåddeplugg fra ca. år 1900. Brukt under bøketømmerkjøring.
- Fra Johan Liverød, Stokke: Kjøreøks, særlig brukt til å slå i slåddeplugg med, tynt bile brukt til teljing av bord, funnet under vegbygging i 1846—47.
- Fra Tor Holte, Drangedal: Kjøreøks merket JOL, (J. O. Lindgren) bygdesmed fra Drangedal.
- Fra Jørgen Melaas, Drangedal: Bileformet øks merket JOL.
- Fra Gunnar T. Holte: Høvel laget av barlind.
- Fra Erling Rustad, Elverum: Piggøks til å fjerne is under hesteskoen med, brukt under tømmerkjøring, — kaffebutt av never, — brennevinsflaske av tre tilhørt tømmermerker H. Kilde, — gaupesaks, — fastklaver tilhørt tømmermerker H. Kilde, — håndgjort ryggmes av tre, — jernsko for okse, — gammel koicovn.
- Fra Kaare Risberg, Elverum: Kjørestøvler tilhørt tømmermerker Knud Risberg, Risberget.



Stokkebåt bygget av 5 furustokker funnet under tapping av Fisketjern
i Mykland i Aust-Agder, (nr. 733).

Fra Petter Megrund, Espedalen: 2 fiskegarn med hullfløtt og neversøkker.

Fra Ole Nordseth, Øvre Rendal: Oppgangshandsag brukt på Fiskevollen i Sølensjøen, — garn- og notbåt fra Sølensjøen, — 6 fiskegarn brukt i Sølensjøen, — uthulet trekar for båttjære, — 2 vattar fra Sølensjøkjellen.

Fra August Herstadhagen, Hernes: 2 treklaver med cm og tommeinndeling. Laget av Herstadhagen i 1915, — musefelle.

Fra Åsulf Berstad, Drangedal: Lærskreppe med feslinger, brukt som nisteskrepp under skogsarbeid.

Fra Olaf Skyrud, Kirkenær: En rekke gjenstander som har tilhørt hans fars bøsse-makerverksted deriblant riflebenk, — abborruse brukt i Hukusjøen i Grue.

Fra Karl Kviteseid, Kviteseid: Tåne (tane eller blegg) brukt til å tørke reve-skinn på.

- Fra Anders Bøen, Andebu: Proppeklemme (klave med i alt 8 mål til å måle toppmålet på proppen med). Smidd av smed Stålerød ca. 1920.
- Fra Brynjulf Mørstad, Oslo: Tømmermerkerveske av lær med to måleprotokoller, — merkebeskyttere av lær med svistempel KILDE, RENA. Begge deler har tilhørt Tollef Kilde, Rena.
- Fra Janne Mørstad, Rena: Fastklaver for tømmermerking. Tilhørt tømmermerker Otter Mørstad, Rena.
- Fra Johan Toverød, Stokke: 2 lunnekroker med egen hake til å slå kroken løs fra stokken. Smidd av Olaf Stålerød, Andebu.
- Fra Johan Ljøsterød, Andebu: Kjetting for stubbeslede.
- Fra Olaf Stålerød, Andebu: 3 jernplugg til å feste kjettingen med under bitting av tømmerlasset.
- Fra Olav S. Laurak, Mykland: Stokkebåt bygget av 5 furustokker. Funnet under tapping av Fisketjern i Mykland i Aust-Agder.
- Fra Kongsberg Skogskole, Kongsberg: Hopes Skogsharv.
- Fra Direktoratet for Statens Skoger, Oslo: 2 gamle målebordapparater brukt ved Statens Skogtaksasjon av skoginspektør Martens, — det Wagner-Fængelske Tachymeter, brukt i Statens Skogtaksasjon før år 1900.
- Fra Romedal Almenning, Vallset: 2 portstolper, 4 m lange og 3 m³ i hver. Innkjøpt av almenningen til Skogbruksmuseet for kr. 1 000,—.
- Fra Anne Marie og Magne Midttun, Hernes: En Martin G. Bakkens patentkoie fra 1910.

Bokgaver.

Følgende har gitt bokgaver til museet:

Finn Krog, Elverum, Magne Midttun, Elverum, Glomma Fellesfløtning, Oslo, Anne Stine Ingstad, Oslo, Fåberg Sparebank, Fåberg, Trondheim Bymark, Trondheim, Norges Landbrukshøgskole, Vollebekk, Olav Furuset, Elverum, Norsk Folkemuseum, Bygdøy, Dølaringen, Otta, Lisleherad Skogeierlag, Lisleherad, Norsk Forstmansforening, Oslo, Hans Th. Kiær, Storsjøen, Martinus Nordal, Elverum, Anton Heldal, Drangedal, Institutt for sammenlignende kulturforskning, Oslo, Norsk Folkeminnesamling, Oslo, Det norske Skogselskap, Oslo, Erling Rustad, Elverum, Stange Almenning, Stange, Direktoratet for Statens Skoger, Oslo, Øyvind Grønn, Røros, Vestfold Fylkesmuseum, Tønsberg, Ås Folkeboksamling, Ås, Kolbein Helstad, Gjesåsen, Tor Ile, Tretten, Hypotekbanken, Oslo, Thv. Kierulf, Oslo.