



Museumsverktøy 2.0

EN GUIDE TIL GOD KJØNNSREPRESENTASJON
I MUSEUMSFAGLIGE PRAKSISER

KVINNEMUSEET
MUSEUMSNETTVERK FOR KVINNEHISTORIE



Utgitt av Kvinnemuseet & Museumsnettverk for kvinnehistorie

design PETRA designkontor trykk Flisa Trykkeri
©Kvinnemuseet 2. utg, 2024 (1. utg 2021)

ISBN 978-82-91997-15-5

FORORD første utgave:

Vi spiller mens vi øver

For noen år siden befant jeg meg i Museet for samtidskunst sin utstilling om Sidsel Paaske (1937–1980). Hvorfor hadde jeg ikke hørt om henne før? Paaske var en etablert og anerkjent kunstner i egen samtid, informerte utstillingen, men seinere var hun glemt. I *Norsk Kunsthistorie*, utgitt kun tre år etter Paaskes død, er hun ikke engang nevnt.¹ Det var en vekker å lære om hvordan et viktig kunstnerskap kunne skrives ut av historien, men inspirerende å se hvordan et museum løftet det fram igjen.

Medlemmene i Museumsnettverk for kvinnehistorie har lang erfaring med å synliggjøre kvinners liv og historie i arkiv og på museum. I 2018 fikk nettverket støtte fra Norsk kulturråd til prosjektet «Nå begynner 'a med det der igjen – om kjønnsrepresentasjon i museenes samlings- og formidlingspraksiser». *Museumsverktøy* er ett av resultatene, hele prosjektet presenteres utførlig bakerst i håndboka.

«Vi spiller mens vi øver» var Paaskes livsmotto. Slik har også denne håndboka fått sin form. *Museumsverktøy* står på skuldrene til beslektede prosjekter,² men resultatet bærer preg av utprøving og testing av metoder i møte med praksisfeltet og museumshverdagen. Prosjektgruppen arbeider selv innenfor de seige strukturene som håndboka tar utgangspunkt i. Konfrontert med hverdagens realiteter har vi forsøkt å lage enkle og konkrete råd og redskaper. Håndboka er til alle museer og liknende institusjoner som vil bli mer kjønnsbevisst i sine framstillinger av vår kultur-, kunst- og naturhistorie.

Kongsvinger, 2021

Thea Aarbakke

¹ *Like før*. Sidsel Paaske (1937–1980), Museet for samtidskunst 21.10.2016–26.02.2017.

² Se f.eks. *JÅMUS, oppdrag jämställda museer*. Statens historiska museer 2011–2013.

FORORD andre utgave:

Øvelse gjør mester

Hvorfor en ny utgave av *Museumsverktøy*? «Vi spiller mens vi øver» var uttrykket som Aarbakke viste til i forordet til førsteutgaven, og kort sagt: Vi har spilt og vi har øvd i ytterligere tre år. Museumsnettverk for kvinnehistorie fikk i 2021 fornyet prosjektstøtte fra Kulturdirektoratet slik at vi kunne fortsette utviklingsarbeidet med hvordan norske museer kan styrke kjønnsbalanserte representasjoner og kvinners synlighet i samlingsarbeid og i ulike former for formidling. I prosjektet «Kjønnets verdi i et museumshierarki» har vi hatt mulighet til å teste verktøyene på et langt bredere materiale. Vi har hatt kurs, workshops og møter med nær 400 museumskolleger og studenter i museologi og kulturarv over store deler av landet, og slik fått brynet verktøyene i praktiske øvelser, så vel som i flere berikende diskusjoner. Det er bakgrunnen for at vi har valgt å oppdatere boka til *Museumsverktøy 2.0*.

De største endringene finner du i Del 2: *Verktøykassa*. Her omfattes noen flere praksiser, og rådene går mer i detalj på en del av dem. Vi har også laget flere sjekklister og refleksjonsoppgaver. En utenforliggende endring som fikk betydning for den nye utgaven, er oppgraderingen av programvaren for samlingsforvaltning fra PRIMUS 7.5. til PRIMUS 10. I *Museumsverktøy 2.0* har vi forsøkt å ta inn de endringene som har betydning for registreringspraksiser som berører synlighet og søkbarhet for kjønnene. Introduksjonen er oppdatert med blant annet nyere litteratur, og endringene i Del 1 og 3 har bakgrunn i tilbakemeldinger og erfaringer med boka i bruk.

Den oppmerksomme leser vil også legge merke til at undertittelen på boka har skiftet navn fra «håndbok» til «guide». Et slikt skifte er kanskje tvilsomt rent semantisk, men på bakgrunn av reaksjoner i møtet med museumsfeltet ønsker vi å betone enda sterkere at boka handler om bevisstgjøring, og ikke 'enda en' metode. Bevisstgjøring går utenpå de fleste arbeidsoppgaver og gjennomsyrrer alle museumsfaglige praksiser. En huskeregel kan være at det du er bevisst kan du gjøre noe med, det du ikke er bevisst gjør ofte noe med deg.

Boka kan fint kombineres med andre, generelle metoder som omhandler medvirkning, representasjon og relevans i museumsfeltet, og rådene har overføringsverdi til flere av gruppene som historisk sett er marginaliserte i museenes kunnskapsfelt. Den opprinnelige intensjonen om at boka skal være praksisnær og konkret i hvordan bevisstgjøring oppnås er beholdt, og det gjenspeiles i utformingen. Her er rikelig plass til egne notater, og formatet gjør den enkel å ta med som en oppslagsbok i arbeidshverdagen.

Kongsvinger, august 2024

Mona Pedersen

Innhold

Kvinner, kjønn og museum - en introduksjon Side 7

Hvordan bruke Museumsverktøy 2.0 Side 15

DEL 1

Test ditt museum! Side 19

DEL 2

Verktøykassa Side 29

Om samlingsforvaltning Side 30

Sjekkliste for inntak, vurdering og utvikling av samlingene Side 48

Sjekkliste for registrering av enkeltgjenstander Side 52

Om formidling i museet Side 58

Sjekkliste for utstillingsproduksjon Side 74

Om bevisstgjort ledelse Side 80

Sjekkliste for museumsledere Side 92

DEL 3

Myteknuseren – en argumentasjonsguide Side 99

Veier videre Side 109

Appendix

Takk Side 110

Om arbeidet med boka Side 110

Illustrasjoner Side 112

Litteratur Side 114

Kvinner, kjønn og museum

Museer er kunnskapsinstitusjoner med makt til å påvirke hva samfunnet skal forstå som viktig, og dermed «riktig» å vise fram. Hvordan skal vi som arbeider på et museum, forholde oss til at samlinger sjelden har en representativ kjønnsbalanse å ta utgangspunkt i for å formidle «den riktige historien, den sanne naturforståelsen og den gode kunsten»?³

Til tross for at representasjon og synliggjøring av kvinners historie har vært et tema i mange tiår, så er det «fortsatt ikke selvsagt at kjønnsperspektivene inkluderes i verken innsamlings-, bevarings-, eller formidlingsprosjekter. Kvinne- og kjønnsperspektivet er ganske enkelt ikke innarbeidet i museenes virke, det er tvert imot noe som må argumenteres for i hvert konkrete tilfelle, i hver enkelt kontekst».⁴ Historisk har kvinner levd under andre vilkår enn menn. Kvinner har hatt større begrensninger i livsutfoldelsen knyttet til juridiske rettigheter så vel som uformelle konvensjoner, som sosial kontroll og påført reproduktivt ansvar. Likevel finner vi mange framtrepende kvinner når vi går til primærkildene, kvinner som enten er «glemt», «ignorert» eller aktivt skrevet ut av historien.⁵

Museumsverktøy tar utgangspunkt i en forståelse av at museet ikke er en nøytral institusjon.⁶ Først må vi erkjenne at museer har vært kjønnsblinde i sin innsamlings- og innkjøpspolitikk. Deretter må det etableres en vilje til endring, og så må tiltak iverksettes. Slik kan vi unngå å reproducere begrensede og stereotype framstillinger om kjønn og kjønnsroller, og slutte å formidle en historie hvor menn er bedre representert enn kvinner og hvor kvinner behandles som «et vedlegg».

³ Brenna og Hauan, «Museumskjønn?», 10.

⁴ Brenna, «Skeive utstillinger, rette linjer og fullpakke perspektiver», 71.

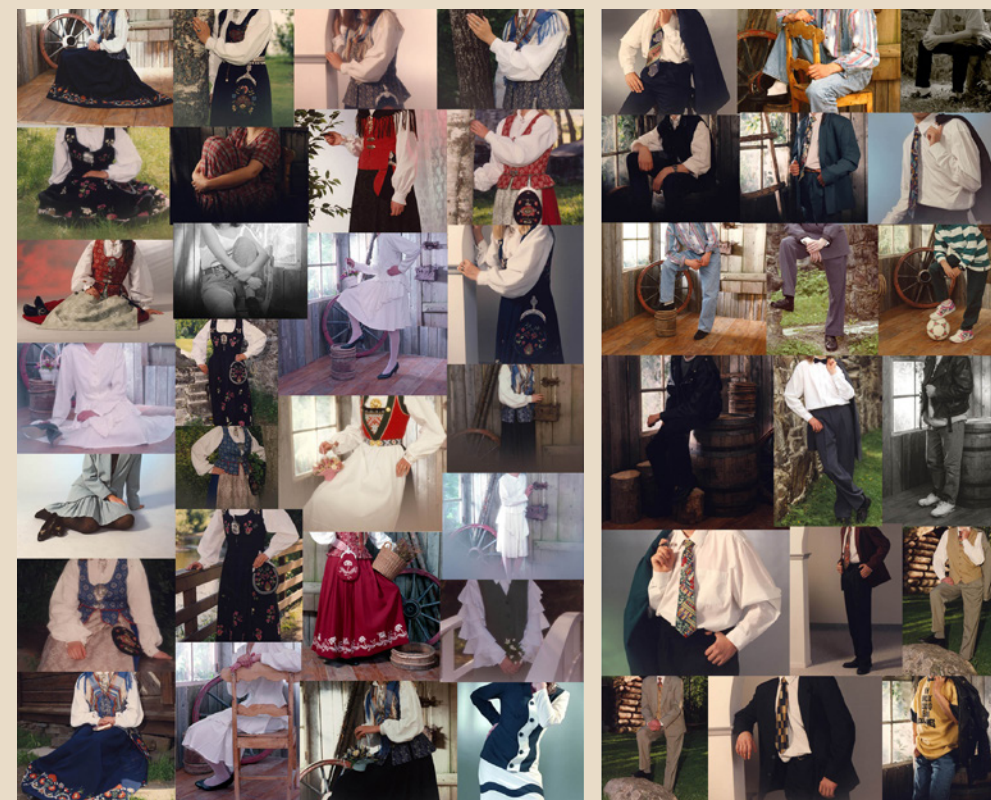
⁵ Sjøstad, *Modernismens billedkunst i Norge*, 220-221.

⁶ Marstine, *New Museum Theory and Practice*, 1-36. Haraway, «Teddy Bear Patriarchy», 26-58.

I denne boka ser vi kvinnehistorie og kjønnsperspektiver som en del av museets kjernevirksomhet. Et viktig spørsmål er hvordan museer kan synliggjøre kvinners liv og historier om kvinner. Formuleringen tar utgangspunkt i etablert forskning som allerede har påpekt at det eksisterer en skjevhet i representasjonen av kvinner og menn på museum.⁷ Prosjektet hefter seg sådan på den første fasen til fagfeltet kvinnehistorie, et synlighetsprosjekt som handlet om samtidens rett til å finne igjen fortidens kvinner i historiebøkene.⁸

Hovedmålet med boka er å styrke museers representasjon av kvinner, og sørge for at representasjoner av kvinner blir mangfoldige. Dette i motsetning til at kvinner legges inn som en underkategori innenfor mangfoldsbegrepet. Mangfold knyttes for eksempel til innslag av personer fra ulike kulturelle bakgrunner og etnisiteter. At kvinnerepresentasjon blir mangfoldig betyr at kjønn også knyttes til andre parametere som etnisk bakgrunn, seksuell orientering eller sosial klasse. Å se hvordan undertrykkelse og privilegier knyttet til kjønn krysser og samvirker med ulike kategorier, blir da et redskap for å representere kvinner som mer enn én gruppe eller én sosial klasse.⁹ Dette kalles gjerne et interseksjonelt perspektiv.¹⁰

Et annet grunnleggende spørsmål er hvordan vi kan bruke kjønnsperspektiver som en praktisk og analytisk inngang til et tema. Kjønnsperspektiver handler om å problematisere det vi anser som «kvinnelig» og «mannlig».¹¹ Menn, så vel som kvinner, analyseres utfra kjønn vi er tildelt ved fødselen. Kjønnsperspektivet innebærer dermed et stort endringspotensial og større variasjoner i måter museene kan formidle historien på,



«Blikk for kjønn»

Kjønnede konvensjoner i portrettfotografi er utgangspunkt for Levanger fotomuseums prosjekt «Blikk for kjønn». En nyere fotosamling fra Magneten foto er studert med utgangspunkt i hvilke rekvisitter og positurer som knyttes til blant annet konfirmasjonsportretter. Materialet viser at det er forskjell på hvordan jenter og gutter portretteres.

⁷ Brenna og Hauan, *Kjønn på museum: Grahn, Känn dig själf*; Machin, «Gender representation at the Natural History Galleries»; Veiteberg, *Hold stenhårdt fast på greia di*.

⁸ Hagemann, *Feminisme og historieskriving*, 49.

⁹ Analyse av arkeologistillinger viser at kvinnene bærer kjønn som eneste kategori. Mannlig representasjon er mer nyansert, som 'høvding', 'håndverker', 'bonde' og 'jeger': Bünz, *Opplevelser av førhistorier*, 137.

¹⁰ Lilleslåttén, «Interseksjonalitet er mer enn en idé»; Bråten, mfl. *Krysningspunkter*, 10–17.

¹¹ Kjønnstudier kan bidra til forståelse for et mer flytende kjønnstuttrykk, se f.eks. <https://skeivtarkiv.no/>.

noe som kommer oss alle til gode. *Museumsverktøy* adresserer i tillegg hvordan museer kan bli bedre til å inkludere alle som ikke identifiserer seg innenfor tokjønnsmodellen.¹² Vi tar utgangspunkt i tokjønnsmodellen som en analytisk tilnærming til kjønn, og et av målene med *Museumsverktøy* er at det skal være et godt bevisstgjøringsverktøy for alle kjønn fordi de erfaringene og rådene som formidles i boka har stor overføringsverdi.

Museumsmeldingen *Musea i samfunnet – Tillit, ting og tid* understreker hvor viktig det er å arbeide med spørsmål knyttet til representativitet, relevans og mangfold, både i samlingsutvikling, kunnskapsutvikling og formidling.¹³ Vår erfaring er at det er viktig å arbeide på tvers av ansvarsområdene for at arbeidet skal gi resultater. I boka ser vi nærmere på samlingsutvikling, -forvaltning og formidling, både hver for seg og hvordan de virker sammen.

Å anvende kjønnsperspektiver på museers samlinger har også et stort potensial for kunnskapsutvikling og forskning. Mange museer utvikler forskningsbaserte utstillinger, og flere hevder at utstillingsproduksjon i seg selv kan være en form for forskning.¹⁴ Forskning har ikke fått en egen del, men vi nevner forskning implisitt når vi løfter fram samlingsutvikling, utstillingsproduksjon og kunnskapsproduksjon generelt. Alle fagområdene angår hverandre og virker sammen i et større hele, som til sammen kjennetegner et museum.

Vi vil trekke fram rapporten «Kvinne + museum = kvinnemuseum?» (1993), artikkelen «Kvinner og menn på utstilling» (2018) og antologien *Kjønn på museum* (2018) som opplysende for vårt prosjekt.¹⁵ Studiene skiller seg fra hverandre i omfang,

undersøkelsesobjekter og perspektiver. Alle tre påpeker imidlertid behov for en mer kjønnsbevisst praksis i museer, blant annet for å tilrettelegge for en mer likeverdig og mangfoldig representasjon av kjønn i museers samlinger og formidling. Funnene stemmer med Museumsnettverk for kvinnehistories erfaringer, og det har inspirert oss til å arbeide videre med tematikken. Som del av utviklingsarbeidet i prosjektet har vi gjennomført en kartlegging av norske museers arbeid med kjønnsrepresentasjon, publisert i rapporten *En følelse av fokus* (2019).¹⁶ Museene som deltok i kartleggingen betviler ikke at det eksisterer en skjevhet i deres kjønnsrepresentasjon, men funnene viser at museer fortsatt presenterer det mannlige som det universelt menneskelige, mens det kvinnerelaterte knyttes til 'kjønn' og innlemmes som en del av et mangfold.¹⁷

Samme år som førsteutgaven av *Museumsverktøy* utkom, publiserte Stockholms Kvinnohistoriska antologien *Arkivism: En handbok* (2021) i samarbeid med forlaget Volante. Boka har mye tilfelles med vårt prosjekt, nemlig å finne, bevare og organisere kvinners historier for framtidens historieskriving – her med vekt på arkivene. Boka *Modernismens billedkunst i Norge. En feministisk aksjon* av Øystein Sjøstad og Sigrun Åsebøs artikkel «Feministiske kunstmøter: å lese kvinner inn i kunstens historier» (begge fra 2023) er også eksempler på nyere arbeider som har vært utfyllende og berikende for vårt prosjekt. I «Kjønnets verdi i et museumshierarki» har vi også forsket på egne praksiser og empiri, for både å kvalitetssikre og synliggjøre en større bredde i hvordan våre museer har arbeidet for en variert representasjonen av kvinners historie.¹⁸

¹² Tokjønnsmodellen er forståelsen av binære kjønn, altså mann og kvinne. Vi vet at ikke alle føler seg hjemme i, eller benytter seg av tokjønnsmodellen, og det kan oppleves vanskelig og polariserende å benytte tokjønnsmodellen eller ikke. Store norske leksikon, s.v. «Tokjønnsmodellen». 16.03.2021. <https://snl.no/tokj%C3%B8nnsmodellen>.

¹³ St. meld. 23 (2020–2021), 110.

¹⁴ *Vilje til forskning*, 13–14, 32; Bjerregaard «Exhibition as research, curator as distraction», 108–19.

¹⁵ Brenna m.fl., *Kjønn på museum*; Holm, «Kvinner og menn på utstilling»; Losnedahl, *Kvinne + museum = kvinnemuseum?*, 81.

¹⁶ Se også *Å samla kunst der kjønnsbalanse i norske kunstmuseers samlinger på 2000-tallet er kartlagt*.

¹⁷ Haugen og Pedersen, *En følelse av fokus*, 34. Se også Holm og Aarbakke, «There She goes Again».

¹⁸ Andersson, «Den fäktande damen. En resväska och en historia om queerhet», Rasch, Tone og Braut, Else, «Bak gardenene. Kvinnelige mønstertegnere hos Th. Lunde og Hjula Væveri 1910-1938», Pedersen m.fl., «Stumme ting og påfallende fravær – kjønnsperspektiver i museale praksiser».

Norge skårer høyt på internasjonale likestillingsindekser, men vi har ikke oppnådd full likestilling i ethvert henseende. For eksempel er det nylig vist hvordan sosialt og biologisk kjønn utgjør sentrale faktorer for helse, men at «kvinnehelse har relativt lav status og at dette fremdeles preger kvinners møte med helsetjenesten og kunnskap om kvinners helse» i alle livsfaser.¹⁹

Til tross for at vår samtid er mer likestilt enn før, kan ikke museene ignorere at kvinner har hatt en underordnet stilling også i norsk historie. Formidling av kvinners erfaringer under andre historiske betingelser (enn menns) er som regel utelatt i etablerte historienarrativer. Det kan skyldes at disse fortellingene ikke passer inn i, og krever andre perspektiver, enn hva dominerende, patriarkalske strukturer gir rom for. Sigrun Åsebø har trukket fram viktigheten av å ikke bare løfte fram historiske kvinner, men også kvinners historiske livsbetingelser.

Hjelper det å re-representere historiske kvinner som likeverdige og kjønnsløse, når samtida ikke så dem slik? Å undergrave kjønn som (historisk) variabel er i beste fall å projisere et utopisk likhetsideal på fortida; et ideal vi ikke engang lever opp til selv. [...] Innbilt faglig nøytralitet gjør kvinners historisk spesifikke valg og praksiser ubegripelige.²⁰

Et eksempel på et arbeid som synliggjør slike betingelser og strukturer er Linda Nochlins nå klassiske essay «*Why Have There Been No Great Women Artists?*».²¹ Her analyserer hun kvinnes rolle i kunsthistorien, i lys av samfunnsmessige vilkår som også handlet om kvinners begrensede muligheter for kunstnerisk utfoldelse. Teksten markerte et vannskille i kunsthistoriefaget,

og spørsmålet kunne med hell vært gjentatt innenfor en rekke andre samfunnsområder.

Hvis vi ikke endrer praksis, vil vi fortsette å reprodusere ulikestilling og repetere en begrenset og feilaktig historieforståelse.

Museumsverktøy inneholder råd for å imøtekomme FNs bærekraftsmål (Agenda 2030), der mål nummer fem handler om å oppnå likestilling mellom kjønnene og styrke jenters og kvinners stilling i samfunnet.²² NOU *Jenterom, gutterom, mulighetsrom* understreker hvor viktig det er at dagens barn og unge presenteres for fortellinger som både gutter og jenter kan finne seg selv igjen i.²³ Hvis museene ikke gjør det, risikerer vi at de oppleves som irrelevante, i tillegg til at museene aktivt bidrar til å opprettholde ulikestilling. Hvordan virker dette inn på oppfatninger og historieforståelser hos ulike grupper i samfunnet? Hvem føler seg hjemme i museet, og hvem blir oversett?

Å arbeide med kvinnehistorie og kjønnsperspektiver gir ringvirkninger. Starter noen med én museumsfaglig praksis, følger ofte en annen etter. Det er mye velvilje å finne blant ansatte, og med solid støtte fra ledelsen og kolleger har arbeidet gode forutsetninger for å gi resultater. Det vil garantert bringe med seg faglige diskusjoner, ny kunnskap og engasjement, som i sin tur vil gi økt motivasjon og arbeidsglede i museumshverdagen!

¹⁹ NOU 2023: 5: *Den store forskjellen – Om kvinners helse og betydningen av kjønn for helse*, 53

²⁰ Åsebø, «Feministiske kunstmøter: å lese kvinner inn i kunstens historier», 43

²¹ Nochlin, "Why Have There Been No Great Women Artists?"

²² FN Sambandet, «FNs bærekraftsmål».

²³ NOU 2019:19, 208. Studiens fokus er medierepresentasjon, men historiefortelling er og sentralt for museene.



«Den fektende damen»

Janken Wiel-Hansen (1868-1938) iført fekteutstyr. En liten reiseveske merket «W-H. resgods Stockholm» ble funnet i Halden historiske samlinger i 2019. Det ble starten på et større prosjekt om kjønnsidentitet på tidlig 1900-tall. En persons historie og de sosiale og kulturelle sammenhengene hun inngår, i blir katalysator for en større forståelse av kjønnes fortidige handlingsrom.

Hvordan bruke Museumsverktøy 2.0

Boka har tre deler: **1) Test ditt museum**, **2) Verktøykassa** og **3) Myteknuseren**. Første del består av stikkprøver som skal hjelpe deg og dine kolleger å sjekke kjønnsbalansen i en av museets utstillinger. Testen har til hensikt å bevisstgjøre deg og kollegene om hvordan representasjon er ivaretatt, og her begrunnes også hvorfor en slik test er viktig.

Andre del, «Verktøykassa», er bokas hoveddel og her får du konkrete råd til hvordan museer kan bli mer kjønnsbevisste gjennom enkle justeringer av praksiser og strategi. Gjennom tre kapitler henvender «Verktøykassa» seg til sentrale fagfunksjoner som samlingsforvaltning, forskjellige typer formidlingsarbeid og til lederne på ulike nivå. For lettere å finne fram, har funksjonen vi adresserer fått en egen fargekode: grønn for samlingsforvaltning, gul for formidling og lilla for ledelse. Avslutningsvis i hvert kapittel har vi samlet sjekklister innrettet mot museenes ulike fagfunksjoner. Mange av museets daglige praksiser er et gjentakende evighetsarbeid, eller det er intense prosjektperioder hvor beslutninger tas i et forrykende tempo. Uansett kan det være vanskelig å holde et bevisstgjort fokus på representasjoner av kjønn, det «glipper» og vi havner tilbake i det vante. Derfor har vi utforma sjekklister som kan brukes i tilknytning til de typiske oppgavene på museet. Bruk listene aktivt – de er til god hjelp på veien mot å bli et kjønnsbevisst museum! Uavhengig av hvilken funksjon du har i museet, så anbefaler vi at du leser alle tre kapitlene i «Verktøykassa». Det gir deg en god oversikt over hvordan de ulike praksisene henger sammen og griper inn hverandre.

I bokas tredje del, «Myteknuseren», presenteres et knippe påstander og spørsmål som vi ofte utfordres på når vi arbeider med kvinnehistorie og kjønnsperspektiver. Her foreslår vi argumenter som kan imøtekomme slike påstander, slik at det blir enklere å konstatere seg om den virkelig viktige diskusjonen. Den handler ikke om det er nødvendig å arbeide med kvinnehistorie, kjønnsbalanse, kjønnsperspektiver og kjønnsmangfold, men *hvordan* vi kan gjøre det.

Parallelt med boka *Museumsverktøy* finnes nettressursen www.museumsverktøy.no, der flere av oppgavene presenteres mer utførlig. Der kan du også lese mer utfyllende om erfaringer fra forskjellige museer som har arbeidet med verktøyene i ulike sammenhenger.

Prosjekter vi har lært av:

- **Att hitta rätt** – utvecklingsprojekt om metoder för att synliggöra genus i bild databaser
- **Genuskonstruktions och museer.** Handbok för genusintegrering
- **JÄMUS**, oppdrag jämställda museer
- **The Victoria and Albert Museum LGBTQ Working group**
- **F.L.A.M.E., The Feminist Legacy in Art Museums**

museumsverktøy.no



Kurs i Museumsverktøy

Fra Anno museums personalsamling, der hele staben introduseres for museumsverktøyene. Her tar staben stilling til en rekke påstander som de må si seg enige eller uenige i, vist ved håndsopprekning.

Del 1

Test ditt museum!

Halvparten av jordens befolkning er kvinner.
Gjenspeiles denne kjønnsbalansen i våre utstillinger?

Start med å telle!

Å kvantifisere kjønnsrepresentasjon i en utstilling, er en konkret og enkel metode som alle kan forholde seg til. Vi kan få mye ut av å telle antallet menn og kvinner, selv om det ikke kan karakteriseres som en analyse av kjønn i seg selv.

En som har telt kvinnelig og mannlig representasjon før oss, er Helene Uri. I boka *Hvem sa hva? Kvinner, menn og språk* viser Uri at telling gir overblikk og hjelper oss å oppdage «blinde flekker». Ved å telle representasjon av kvinner og menn i ulike medier blir ofte resultatet at menn opptar rundt to tredjedeler av plassen sammenlignet med kvinner. Mye tyder på at verken kvinner eller menn reagerer spesielt på dette misforholdet, skriver Uri, før de blir gjort oppmerksom på det.²⁴ Det er altså ikke før vi begynner å telle, at skjevhetene i kjønnsrepresentasjonen blir tydelig.

Denne testen består av tre enkle steg som kan hjelpe oss med å se hvordan kjønnene og kjønnsperspektiver er behandlet i våre utstillinger. Testen kan være et godt utgangspunkt for en diskusjon om hvordan ditt museum jobber med kjønn og representasjon i utstillinger, så vel som i øvrig formidling – og diskusjonen kan også ta opp hvordan disse perspektivene ivaretas i forvaltning av museets samlinger.

Vi anbefaler å ta utgangspunkt i en av museets faste utstillinger.



Maleriveggen «OsLove – byhistorie for begynnere»

«Jeg oppdaget at alle malerier av kvinner hadde emneordet 'kvinne', mens ingen malerier av menn hadde emneordet 'menn'. Gifte kvinner er registrert som 'hustru', mens menn ikke registreres som 'ektemenn'. Vi fortsetter å registrere gjenstander slik det alltid er blitt gjort, uten å stille spørsmål ved hvilke konsekvenser det får for kjønnsbalansen. Men nå har jeg begynt å registrere i arkivene hvem mennene var gift med.»

Therese Hervig Johnsen, konservator, Oslo museum

²⁴ Uri, *Hvem sa hva? Kvinner, menn og språk*, 178.

Å bli bevisst på forskjellene

Målet er ikke alltid at det må være en jevn kjønnsbalanse, men at vi skal bli bevisste på hvordan kvinner og menn ofte behandles forskjellig i museers utstillinger.

Ved å telle antallet kvinner og menn som er utstilt og avbildet, kan vi få et første inntrykk av forskjellene. Videre kan vi undersøke om personer med ulike kjønn presenteres som navngitte subjekter med en egen fortelling, eller som navnløse objekter hvor de opptrer som illustrasjoner til et tema eller fenomen.

Det handler ikke bare om å telle personer, men om å telle gjenstander, tekster og bilder tilknyttet en tradisjonelt mannlig eller kvinnelig sfære. Hvordan en gjenstand er produsert og hvordan den er brukt kan ofte knyttes til et kjønn, og dermed påvirke hva som blir formidlet i utstillingen og hvorvidt det er kvinner eller menn som løftes fram. Det gjelder eksempelvis for gjenstander knyttet til arbeidslivet, som stort sett alltid har vært kjønnsdelt. Det er viktig å vite at fortellingene som kan formidles om en gjenstand dermed kan ha en «kjønnet» begrensning. Gjenstander kan forstås som kjønn ut fra både produksjon, utforming og bruk. Eksempler på objekter som har et kjønn design er leketøy, smykker og klær.

Spørsmålet er hvordan museene framstiller disse gjenstandene og kjønnethet i utstillingene. Forsterker avbildningene etablerte kjønnsstereotyper, eller blir de utfordret? Presenteres ulike kvinner med mangfoldige erfaringer, eller står en enkelt kvinne som representant for sitt kjønn? Er kvinner inkludert i utstillingens hovedfortelling?

Hvordan en utstilling organiseres romlig og visuelt har stor betydning for hvordan representasjonen oppleves. Hvordan er menn og kvinner, hunn- og hanndyr, kvinner og menns arbeider og gjenstander plassert i utstillingsrommet, og i forhold til hverandre? Får de like stor plass? Hva eller hvem er gitt visuelt fokus? Disponering av rommet innebærer også en kjønnsdimensjon som det kan være klokt å diskutere nærmere. I naturhistoriske framstillinger av dyreverden har forskere vist hvordan hannen blir gjort til midtpunktet. Kronhjorten står i midten av dioramaet omkranset av hjortekolle og kalver. Valget forklares ofte ut fra en estetisk arrangering med det største og vakreste eksemplaret i midten, men kronhjortens plassering understreker også en overført patriarkalsk forståelse av dyreriket.²⁵



I rapporten **En følelse av fokus** er fem utstillinger analysert på bakgrunn av denne utstillingsanalysen. Les også hvordan Bymuseet, Oslo museum anvendte utstillingsanalysen i prosjektet «Kjønnets handlingsrom» på museumsverktøy.no.

Familien Olsen, Setskog ca. 1900. Hans Olsen med hustru og pleiedatter. Olsen var Saugsforeningens bestyrer for Sootkanalen.



Navnløse kvinner

Et typisk funn når vi tester museene våre, er at fotografier av kvinner mangler navn i billedtekstene. Det skyldes ofte at kvinners navn er utelatt i selve registreringen. De omtales som «hustru, datter, søster, mor» eller kort og godt «ukjent», og defineres dermed i relasjon til andre og ikke i kraft av seg selv. Dette eksempelet er hentet fra Haldenvassdragets kanalmuseum. Et søk i folketellingen fra 1900 forteller oss at kvinnene på bildet heter Jensine Olsen, født 1845 i Eidskog (foran) og Anna Lund, født 1874 i Høland (bak).



Test ditt museum!

Slik kan du gjennomføre testen i tre enkle steg. Samle en gruppe, fordel spørsmålene om dere er mange, eller gjennomfør testen samla om gruppa er liten. Tell opp, sammenlign og diskuter funnene.

1) Antall kvinner og menn

- Hvordan er kjønnsbalansen blant utstillingsbidragene?
- Hvor mange menn og hvor mange kvinner er vist i utstillingen?
- Hva representerer de?
- Hvem er navngitt?

2) Objekter, tekster og bilder

- Hvordan reflekteres kjønnsbalansen blant gjenstandene, tekstene og bildene i utstillingen?
- Hvem er det referert til, og hvem er sitert?

3) Disponering i rommet

- Hva får størst oppmerksomhet?
- Hvordan er kulturelle forestillinger om menn og kvinner, hunn- og hanndyr, kjønnsstereotype arbeider og gjenstander presentert i utstillingsrommet, og i forhold til hverandre?

En dobbel usynlighet

Ved å telle får vi dokumentert svart på hvitt hvordan det står til med kjønns(u)balansen i museet. Mange som har tatt testen blir negativt overrasket over resultatene. «Vi må stenge denne utstillingen», var en konservators umiddelbare reaksjon etter å ha funnet ut at en av museets mye brukte basisutstillinger viste til 40 menn og fire kvinner, hvor tre av kvinnene var nevnt på grunn av hvem de var gift med, mens den fjerde var en mytisk figur.

Dersom testen har gitt nedslående funn, så vit at dere ikke er alene! Og ingenting er bedre enn om resultatet viser en mangfoldig og bred representasjon av kjønn. Hensikten med testen er å bli bevisstgjort på forhold som vi ofte er blinde for.

Fraværet av kvinnelig representasjon i utstillinger utspiller seg nemlig rett foran øynene på oss, men paradoksalt nok legger vi sjelden merke til det. Kjønnforskere som analyserte utstillinger på Etnografiska museet i Stockholm, kaller fenomenet «en dobbel usynlighet».²⁶ En forklaring på hvorfor fraværet har gått oss hus forbi, både for publikum og erfarne kjønnforskere, er at det er fullt mulig å få mye ut av en utstilling – lære, la seg begeistre og forføre – selv om utstillingen har langt flere mannlige representanter for å formidle et tema, en epoke eller en dyreart. Museers utstillinger imponerer gjerne besøkende på andre vis, og i begeistringens forsvinner det kritiske blikket på kjønn. En annen, mer nedslående, forklaring er at vi gjennom århundrene rett og slett har blitt så vant til en skjev og mangelfull kjønnsbalanse at vi ikke legger

merke til det lenger. Og enda verre: Forskning viser at om kvinner bruker 30 prosent av taletiden, eller opptar mer enn 17 prosent av folkemengden så tror vi at fordelingen er rundt 50-50. Om balansen bedres og nærmer seg faktisk 50-50, så tror vi at det er en overvekt av kvinner.²⁷

Det er altså langt fra sikkert at vi legger merke til fraværet av kvinner, eller så oppfatter vi representasjonen som langt bedre enn hva den faktisk er. Dette er basert på inngrodde konvensjoner, men etter å ha gjennomført testen på side 25 begynner vi å forstå hva vi skal se etter.

²⁶ Bäckman og Ekström, «Museer, kön och genus», 83–98.

²⁷ Uri, *Hvem sa hva*, 147-150

Del 2

Verktøykassa

Ønsker vi endring, må museer arbeide med kjønnsperspektiver på tvers av funksjoner og fag slik at det gjennomsyrrer hele organisasjonen.

- A. Om samlingsforvaltning
- B. Om formidling i museet
- C. Om bevisstgjort ledelse

Samlings- forvaltning

«For at historiene skal være tilgjengelige,
må gjenstander og kontekster være søkbare»

Museenes samlinger er hjørnesteiner i virksomheten. Samlingene er like sammensatte og mangslungne som institusjonene selv, ofte samlet inn over lange perioder under forskjellige sett av konvensjoner og interesser. I dette kapitlet henvender vi oss til alle som på ulike måter arbeider med forvaltning av museenes samlinger.

Samlingenes opprinnelsehistorie har tradisjonelt vært etablert i overklassens kultur, samlet inn av samfunnets absolutte elite eller opplyste, velstående menn i bygder og byer som ville bevare fortellinger om «Fædrenes liv».²⁸ Ideelt sett skal det vi samler i våre museer i dag være representativt og relevant, det vil si at samlingene skal gjenspeile samfunnet vårt. Dette innebærer at mange museer nå arbeider utfra andre mål enn hva samlingen opprinnelig ble etablert for, men fortsatt finner vi samlinger som har slagsider preget av den opphavelige (mannlige) samlerens interessefelt.

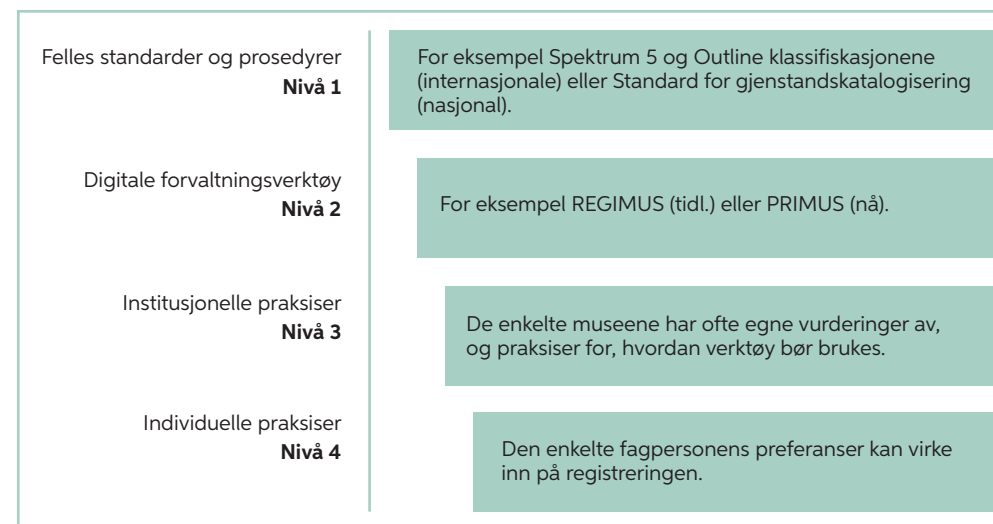
Hva museer samler på og hvordan gjenstandene, fotografiene og verkene deretter blir kategorisert, registrert og magasinert, virker førende for hva som blir forstått som viktige og riktige framstillinger av det fortidige. Hvordan skal museene ivareta grupper som er fraværende eller usynlige i samlingene de er tuftet på? Museumsgjenstander er avhengig av kontekst og informasjon for å gi mening. Det er viktig å registrere denne informasjonen for ettertiden for å ivareta kunnskapene som gjenstandene har inngått i. For å innlemme kvinner og andre underrepresenterte grupper i fortellinger om fortiden, holder det ikke at museene samler inn verk og gjenstander knyttet til

²⁸ Eriksen, *Museum: en kulturhistorie*, 43, 75-77

kvinner og kvinnehistorie; gjenstandenes kontekster må bli synlige og tilgjengelige. Dette innebærer at vi må gjøre kategorien 'kvinner' søkbar i systemet gjenstander registreres i.

Å forvalte samlingene på en god måte er avhengig av sammensatt fagkompetanse: Foruten teknisk konservering og gode magasinforhold, må opplysninger om hvordan gjenstanden er brukt og hvem som har eid den, bevares. Informasjonen som samles, registreres i felles digitale forvaltningsverktøy etter internasjonale standarder. Vi kan sette opp fire nivåer som påvirker hvordan vi registrerer informasjon om gjenstandene i museets samlinger, og innenfor alle disse nivåene ligger faktorer som både hemmer og fremmer en bevisstgjort representasjonspraksis.

Museer opererer med ulike samlingsforvaltningssystemer. Det største og mest brukte er PRIMUS, som over 200 museer og kulturarvsinstitusjoner i Norge og Sverige benytter. Vi tar utgangspunkt i prosedyrer i PRIMUS versjon 10. Dette systemet er kompatibelt med den internasjonale Spectrum 5.0-standarden for samlingsforvaltning. PRIMUS og Spectrum tilsvarer henholdsvis nivå 2 og nivå 1 i figur 1.



Figur 1: Nivåer i samlingsforvaltning. Figuren viser ulike nivåer som påvirker registrerings- og samlingsforvaltningspraksiser i museene.

Spectrum ble utviklet i Storbritannia for å støtte museer i arbeidet med å lage gode rutiner. Standarden er inndelt i ni grunnleggende prosedyrer og 12 sekundær-prosedyrer som skal hjelpe museer med å standardisere prosesser for samlingsforvaltning. Standarden beskriver arbeidsrutiner man kan følge, samt hva slags dokumentasjon som er nødvendig for at museet skal kunne forvalte samlingene sine på en «sikker, etisk og profesjonell måte».²⁹

En bevisstgjort praksis kan være innlemmet i disse prosedyrene, men er sjelden eksplisitt formulert. Derfor er det viktig at det enkelte museet har rutiner og planverk som konkretiserer hva man legger i begreper som representasjon og relevans knyttet til kvinnehistorie, kjønnsperspektiver og mangfoldsbegrepet.

I tillegg til kunnskap om de overordna felles standardene så vel som praksiser ved ditt museum (nivå 3 i figur 1), er det viktig å være bevisst på hvordan egne preferanser og interessefelt kan påvirke tolkningen og utvalget av opplysninger som legges inn når du registrerer gjenstander (nivå 4 i figur 1). Mens deler av informasjonen som skal registreres framstår som faktabasert og konkret, for eksempel objektets størrelse og materialet det er lagd av, vil andre opplysninger være preget av individuelle valg, vinklinger og fortolkninger som påvirker hvordan objektet framstår. Slik informasjon er aldri nøytral (illustrasjonen på side 41).

Her presenteres tre områder som museer bør være spesielt oppmerksomme på i arbeidet for å gjøre kvinnehistorier synlige og tilgjengelige i sine samlinger: i gjenstandsregistreringer generelt, gjennom retrospektiv dokumentasjon, og ved samlingsvurdering og -utvikling.

²⁹ Se <https://kulturit.org/spectrum> for mer informasjon [lest 15.07.2024].



Følgefeil fra fortiden

Navnløse kvinner på rad og rekke ankommer kronprinsparets bryllupsmiddag i 1968. Fortidig praksis skaper utfordringer for registreringsarbeid i dag.

Om gjenstandsregistrering

På kunstmuseet registreres kunstverk ut fra hvem som har laget dem.³⁰ Kunstmuseer kan derfor knytte sammen gjenstander og kjønn gjennom en relativt enkel og forståelig registreringspraksis som gjør kjønn både søkbart og målbart. Det er ikke like åpenbart hvordan gjenstander i kulturhistoriske museers samlinger kan gjøre det samme, noe som gir god grunn til å gå i dybden på registreringspraksisen av kulturhistoriske museumsobjekter.

Mange museer bruker en minstestandard for gjenstandsregistrering. En slik minstestandard følger ofte Spectrum-prosedyren for «inventarkontroll», et slags minstemål for samlingsforvaltningen.³¹

Å innlemme felt som synliggjør kjønn og kjønnete kontekster i minstestandarden, tilfører verdifull informasjon til museumsobjektet. Om museet har rutiner for å stille de relevante spørsmålene til giver allerede ved mottak av en gjenstand, kan tid spares videre i registreringsarbeidet.

I registreringen av en gjenstand i PRIMUS-systemet finner vi minst tre felt hvor informasjon om kjønn og kjønnete kontekster kan registreres: i personposter, emneord og historikk.

Personposter, eller **Egennavn** som det heter i PRIMUS 10, er oppføringer som har et eget register i PRIMUS. Registeret inneholder navn på personer som er knyttet til en gjenstand, som for eksempel giver, tidligere eier, produsent og/eller bruker. Personer knyttet til en gjenstand er ofte viktige for å sette den inn i en kontekst.

Kjønn registreres i personposten. Det er mulig å registrere tidligere eiers kjønn under kvinne/mann/annen/ikke-binær/ukjent. Det bør registreres. Registratør må være oppmerksom på de ulike rollene som personene har. Det kan være at giver og bruker ikke er samme person, og i så tilfelle skal begge registreres i hver sin personpost. Vet vi produsentens navn, skal dette også føres opp i registreringen.

Det finnes ingen enhetlig praksis for hvordan kvinners navn skal settes opp, verken i PRIMUS eller i standarder for samlingsforvaltning. Brukergrensesnittet i PRIMUS gjør at du må velge ett navn på personen. Det er mulig å registrere «Annet navn» i tillegg, men disse er ikke automatisk tilgjengelige når personposten publiseres, for eksempel i DigitaltMuseum (se egen faktaboks på side 42.).

Det kan være vanskelig å avgjøre hvilke kriterier som skal ligge til grunn for valg av en kvinnes hovednavn. Historisk sett endrer kvinner navn i løpet av deres liv. PRIMUS' brukergrensesnitt er et eksempel på at systemet hemmer muligheter for å synliggjøre og knytte sammen forskjellige faser og sammenhenger i kvinners livsløp. Kvinner som gifter seg antas å være den største gruppen som omfattes av problemet, men det gjelder også mange andre personregistreringer, som for eksempel kunstnernavn, kallenavn, pseudonymer eller fornorskede navn.

Vi anbefaler at alle navn som en person har benyttet skal registreres, og at all kjent informasjon om navnebruk legges inn. Det navnet som personen er mest kjent under, føres opp som hovednavn.

Har kvinnen en kjent biografi og/eller et offentlig virke bør personen registreres i KulturNav, slik at posten herfra kan legges til i PRIMUS (se egen faktaboks på side 38).

³⁰ Det innebærer en automatisk «kjønning»; av kvinnelige eller mannlige kunstnere, dem som ikke identifiserer seg innenfor tokjønnsmodellen og alle kunstverkene som er registrert under «ukjent»

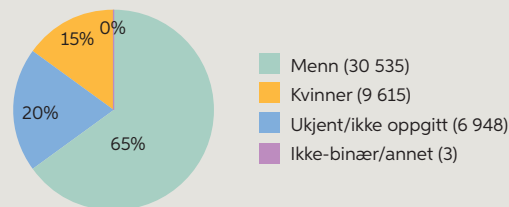
³¹ Se <https://collectiontrust.org.uk/spectrum/procedures/inventory-spectrum-5-0/?tr=no> [lest 03.06. 2024].

KulturNav for bedre synlighet

KulturNav er en skybasert programvaretjeneste som lar brukere opprette, administrere og distribuere navnemyndigheter og terminologi, med utgangspunkt i behovene til museer og andre kulturarvsinstitusjoner. Her er museer tildelt egne lister som omhandler både tema, organisasjoner og personer. Dataene som ligger i KulturNav, er åpent tilgjengelige og kan brukes av andre museer.

Plattformen er direkte koblet til blant annet PRIMUS. Fra PRIMUS kan man hente inn relevante poster fra KulturNav, som andre har skapt og delt. Fordelen er at mens personposter i PRIMUS manuelt må legges til i historikkfeltet for å synes, vil en kobling til KulturNav vise hele biografien, også alle navn en person har hatt, når registreringen publiseres på DigitaltMuseum.

I dag er det drøyt 47 000 personposter i KulturNav, og fordelingen på kjønn er som vist i diagrammet nedenfor.



Figur 2: Personposter i KulturNav fordelt på kjønn (antall i parentes).

Som diagrammet viser, er det en svak kvinnerepresentasjon i KulturNav. Personlistene er knyttet til tema og yrkesgrupper, som industrihistorie, kunstnere eller fotografer. Det eksisterer ingen lister på for eksempel kvinnesak eller kvinnehistorie per sommeren 2024, hvilket gjør at mange historisk sentrale kvinner og kvinneorganisasjoner mangler oppføring. Det er mye å vinne på en mer strategisk og bevisst bruk av KulturNav i museenes registrering av personer.

Emneord er en enkel måte å gjøre gjenstander mer søkbare på. De kan også plassere gjenstanden i en større kontekst, og flere emneord kan legges til hver gjenstand. I *Standard for gjenstandskatalogisering* gis følgende anbefaling for bruk av emneord:

Emneordene skal så langt det er mulig bestå av ett substantiv. Emneordene skal settes i ubestemt form og grunnregelen er at emneord som representerer enheter som kan telles settes i flertall, mens det som ikke kan telles står i entall. Eksempler på emneord er Husgeråd, Redskaper, Møbler, Sittemøbler, Kvinner, Menn, Barn, Ungdomskultur, Maskinstrykking, Fiskere, Høytidsfeiring, Borgerskap, Mellomkrigstid osv.³²

Mange bruker emneordene ganske fritt. Det åpner for en uensartet praksis hvor valg av emneord er opp til den enkelte registrator.³³ Vi anbefaler at museet lager egne standardiserte lister over emneord, men at det samtidig gis mulighet for å utvide listen ved behov.

Legg til emneordene *kvinner* og *menn* på gjenstander og fotografier hvor det er relevant, og bruk gjerne flere, aktuelle emneord for å gi gjenstanden en rikere kontekst.³⁴

Outline-klassifikasjonene er et forsøk på å etablere et standardisert system. Det internasjonale klassifikasjonssystemet ble laget i USA for over 70 år siden. Forskerne som utviklet det, var naturligvis preget av sin tid og sine omgivelser, står det i rapporten *OUTLINE klassifikasjonssystem for museum og arkiv*.³⁵ Det er ulik praksis for bruk av Outline i norske museer i dag. Systemet er egnet til å gjøre kjønn og kjønnsdelt arbeid søkbart. Vær oppmerksom på at systemet også inneholder utdaterte begreper,

³² *Standard for gjenstandskatalogisering*, 17.

³³ Manglende standardisering reduserer og kompliserer mulighetene for å enkelt kunne gjenfinne beslektede tema og typer gjenstander. I stedet for den anbefalte standarden med substantiv i ubestemt form flertall «kvinner», så har vi ved søk i databasen funnet bruk av «kvinne», «dame», «damer», «kone», «kjerring» og «kjønn» som for en stor del dekker en og samme kategori, men som ikke kobles til hverandre.

³⁴ Bruk kombinasjonen *sykepleie, kvinner* eller *sykepleie, menn* og *kunst, menn* eller *kunst, kvinner* for å unngå at ett av kjønnene blir brukt som et avvik, slik «kvinnelig forfatter» og «mannlig sykepleier» er eksempler på.

³⁵ Norsk kulturråd/Norsk museumsutvikling, *OUTLINE klassifikasjonssystem for museum og arkiv*, 12.

som *OU 847 – abort og barnemord*, som i dag er en høyst problematisk sammenkobling.³⁶

Historikkfeltet i PRIMUS er et fritekstfelt som har et stort potensial for å øke og tilgjengeliggjøre gjenstandens kulturhistoriske verdi. Enten du benytter historikkfeltet, eller andre fritekstfelt, så kan 'hvem', 'hva', 'hvor' og 'når' være nyttige innganger når gjenstanden skal beskrives. Selv om vi ikke alltid vet mye om en enkeltgjenstands biografi, er det fullt mulig å si noe mer generelt om gjenstandsgruppen. Ved hjelp av tre spørsmål om produksjon, bruk og design kan gjenstanden kontekstualiseres. Spørsmålene er overførbare mellom museer, og er ikke avhengig av spesifikk informasjon om enkeltgjenstander.³⁷

- **Spørsmål 1:** Hvem har laget gjenstanden, og kan produksjonen knyttes til spesielle forhold som også omhandler kjønne konvensjoner?
- **Spørsmål 2:** Hvem er gjenstanden laget for, og hvordan er den brukt? Kan gjenstanden tolkes ulikt utfra hvem/hvilket kjønn som har brukt den?
- **Spørsmål 3:** Hva er formålet med designet/objektet? Er formålet kjønn?³⁸

Legg også til kilder og litteraturreferanser som er benyttet i innhentingen av informasjonen som oppgis. Det kan være interne dokumenter knyttet til aksjonen, eller avisartikler, bøker og arkivreferanser. Å vise fram kildene kan berike registreringen, samtidig som det blir mulig å ettergå opplysningene.



Les mer og se flere eksempler på <https://museumsverktøy.no/registreringspraksis-og-kjonn>

³⁶ Intenjonen bak et internasjonalt system er muligheten for å klassifisere museers gjenstandsdata-baser på tvers av land – herunder også en mulighet for å synliggjøre kjønn. Imidlertid har flere land laget egne utvidelser av Outline. For eksempel er OU 291.42 *Drakt, voksen, kvinne* ikke en internasjonal klassifikasjon, men en supplerer i den norske oversettelsen som har egne underavdelinger av klassifikasjonskoden 291 *Drakt*. I den amerikanske versjonen heter denne klassifikasjonskoden 291 *Normal Garb*, og har ingen underinndeling. Den amerikanske versjonen har også etter hvert blitt utvidet med klassifikasjonskoden 89/890 *Gender Roles and Issues*. I den norske versjonen er samme kode benyttet til *Folketet*.

³⁷ Forenklet versjon av metode utviklet på Vasa Museum og V&A Museum, Daybell mfl. 106–17.

³⁸ For mer om design og kjønn, se for eksempel Penny Sparke, *As Long as It's Pink: The Sexual Politics of Taste*.

D M Norsk Folkemuseum Søker NB / .no Logg inn Meny

Foto: Dagbladet / Norsk Folkemuseum Godta lisens og last ned bilde

Sigrid Undset er død. Her bæres kisten ut fra Oppland fylkessykehus i Lillehammer. Bilen er en Willys 1937-39.

Legg i mappe Bestill bilde Kommenter Del

INVENTARNR.: NF.35639-012

AVBILDET STED: [Norge Oppland Lillehammer Lillehammer](#) SIKKER

MOTIVMNEORD: [Dagbladet Pressebilder Sykehus Biler](#)

MOTIV: Sigrid Undset er død. Her bæres kisten ut fra Oppland fylkessykehus i Lillehammer. Bilen er en Willys 1937-39.

TYPE: [Fotografi](#)

Undset eller Willys?

Et eksempel på hvordan individuelle preferanser kan prege en registrering: bilmerke og årmodell er her like viktig som forfatterens bortgang.

DigitaltMuseum – når forvaltning blir formidling

Deler av informasjonen om de registrerte objektene i PRIMUS er tilgjengelig for publikum på formidlingsplattformen DigitaltMuseum. Tilgjengeliggjort på nett, blir samlingsforvaltningen også en del av museets formidling.

Formidlingsaspektet er ytterligere et argument for at kvinners historie må synliggjøres når museumsgjenstander registreres. Historikkfeltet som fylles ut i PRIMUS, kan publiseres på DigitaltMuseum. For at DigitaltMuseums brukere skal forstå gjenstandene de kan se på og lese om, må museene formidle mer kunnskap om dem enn mål og materialtype. Vær derfor særlig nøye med å velge ut og vinkle informasjonen som publiseres i dette feltet. Biografiske opplysninger fra personpostene i PRIMUS kan legges til og publiseres i historikkfeltet om det er relevant.

DigitaltMuseum kan også brukes for å lage tematiske innganger til museumssamlingene. Det er et kvalitativt arbeid som løfter fram deler av samlingen ved å lage nye innganger gjennom utvalg og tema. Fagartikkel-posten på DigitaltMuseum er et eksempel på en slik funksjon. Malen presentert for historikkfeltet i PRIMUS (se side 40), kan også være et utgangspunkt for å samle informasjon om en gjenstandsgruppe i en fagartikkel-post på DigitaltMuseum, i en sak på museets hjemmeside/ sosiale medier, eller for dem som presenterer samlingen i faste spalter, som «månedens gjenstand».

Les mer om dette i neste kapittel «Formidling i museet».

Retrospektiv dokumentasjon

Mange museer har etterslep i sin gjenstandsregistrering. Retrospektiv dokumentasjon handler om å arbeide med eksisterende samling, og et slikt arbeid gir nye muligheter til å re-aktualisere delsamlinger, øke deres kulturhistoriske verdi og gjøre dem lettere å arbeide med – også for formidlere og kuratorer. Én måte å gjøre det på, er å arbeide med dem i et kjønnsperspektiv.

Retrospektiv dokumentasjon går inn under Spectrums primærprosedyre for katalogisering som innebærer kontinuerlig dokumentasjon: «Katalogisering lar museet tilføre mer informasjon. Her kan ny kunnskap registreres løpende. Katalogisering er en prosedyre som aldri skal avsluttes. Det er alltid mulig å dokumentere mer».³⁹ Dokumentasjonsplanlegging, en annen av Spectrums primærprosedyrer, skal inngå i museets langsiktige utviklingsarbeid. Prosedyren viser til hvordan museene bør angripe oppgaven:

Det er ikke alle dokumentasjonsprosjekter som er tilbakevirkende i den forstand at de handler om informasjon som skulle ha blitt registrert dengang objektene ble ervervet. Katalogisering er for eksempel et pågående prosjekt som aldri kan avsluttes. Oppgaven blir enklere om den deles i mindre prosjekter, i stedet for å bli håndtert som ett stort etterslep. Planlegging av forbedringer i dokumentasjonen bør være en del av museets langsiktige utviklingsarbeid.⁴⁰

Spectrum-prosedyrene omtaler ikke kjønnsperspektiver, kvinnehistorie eller mangfold eksplisitt, men ved å være bevisst på disse forholdene når prosedyrene brukes, så er de gode rettesnorer å jobbe utfra.

³⁹ Se <https://collectionstrust.org.uk/spectrum/procedures/cataloguing-spectrum-5-0/?tr=no> [lest 05.01.2024]

⁴⁰ Se <https://collectionstrust.org.uk/spectrum/procedures/documentation-planning-spectrum-5-0/?tr=no> [lest 12.07. 2024]

Gjennom funksjonen metaoperasjoner i PRIMUS er det mulig å jobbe med store mengder data. Å legge til nye emneord er en enkel måte å bedre søkbarheten for objekter som allerede er en del av samlingen. Når registrerte museumsgjenstander inngår i forsknings- eller utstillingsprosjekter som arbeider med kvinnehistorie eller mangfoldsperspektiver, er det viktig at gjenstandsregistreringen oppdateres med eventuelle nye opplysninger.

Det kan være nødvendig å endre ordbruk som er utdatert, feil eller problematisk i vår tid. Eksisterende informasjon skal imidlertid bevares. Den kan inneholde nyttige opplysninger – også om hvordan museets tidligere registreringspraksiser har vært. Tidligere registrert informasjon som *beskrivelse*, *betegnelser* eller *emneord*, kan bevares i feltet *Andre opplysninger (intern)* i PRIMUS.

Katalogiseringsarbeid er tidkrevende. Mange erfarer at opplysninger om kvinner generelt har særlig store mangler. Derfor bør det tas høyde for at denne informasjonen må hentes inn fra primærkilder som folketellinger, adressebøker, eksterne arkiver og interne protokoller. Den ekstra innsatsen belønnes gjennom å gi en rikere og riktigere kontekst til gjenstandene. Mulighet til å studere materiale retrospektivt krever imidlertid prioritering av tid.



Les mer og se flere eksempler på <https://museumsverktøy.no/retrospektiv-dokumentasjon>

Vurdering og utvikling av samlingene

Et museum har ofte mange tusen, noen har flere hundre tusen, gjenstander i samlingen sin. En grunnleggende museumsfaglig problemstilling handler om å være oppmerksom på hvilke kulturuttrykk som enten dominerer eller blir marginalisert. Dette er en viktig forutsetning for god samlingsutvikling.⁴¹

Samlingsvurdering er beskrevet som en sekundærprosedyre i Spectrum: «Det kan være å forstå betydningen av samlingene, finne muligheter til å utvikle samlinger som brukes i liten grad, kartlegge hva brukere synes er interessant med objektene og planlegge fremtidig forskning, bruk og bevaring».⁴²

Derfor er det viktig å bli kjent med egen samling, få oversikt over dens mangler og utvikle en strategi for hvordan «hull» i samlingen kan arbeides med. Kulturrådet utga rapporten *Vurdering av samlinger* i 2016 som tar utgangspunkt i vurderingsmodellen Significance.⁴³ Begrepet «proveniens» er et nøkkelord i vurderingen av museumsobjekter. Et objekt med en veldokumentert proveniens har som regel større verdi enn et objekt uten dokumentert proveniens. Proveniens kommer av det latinske *provenire*, «å oppstå», og viser til hvilken dokumentasjon som finnes knyttet til eierskap, opprinnelse, bruk og sammenhenger objektet har inngått i.

Vær oppmerksom på at objekter knyttet til kvinners liv ofte har en svakere proveniens, gjerne fordi de ikke har vært tillagt særlig verdi eller fordi de ikke er gitt prioritet i tidligere samlingsarbeid. Om vi legger generelle kriterier til grunn, uten en bevissthet om slike spesifikke forhold, står vi i fare for å repetere fortidige feil i vurderingen av samlingene.

Som nevnt foran, skal dokumentasjonsplanleggingen være en del av museets langsiktige utviklingsarbeid, og her bør en vurdering av samlingenes representativitet når det kommer til kjønnsbalanse og kvinnehistoriske perspektiver være innebygd. Forskning på egen samling, kategorisering og en aktiv innsamlingspolitikk, vil bedre hvordan museet representerer det fortidige.

⁴¹ St.meld. nr. 23 (2020–2021), 73.

⁴² Se <https://collectiontrust.org.uk/spectrum/procedures/collections-review-spectrum-5-0/?tr=no> [lest 12.07. 2024].

⁴³ Se <https://dms-cf-04.dimu.org/file/022wazLs3Bfb?document=vurdering-av-samlinger-WEB.PDF> [lest 23.02.2024].

Samlingsvurdering og samlingsutvikling med vekt på kvinnehistoriske problemstillinger bør inngå i dokumentasjonsplanleggingen og skal omtales i samlingsplanen til museet. Prioriteringen må også gjenspeiles i museets strategiplan. Les mer om planverk i kapittelet «Bevisstgjort ledelse».

Spørsmål til diskusjon og refleksjon

Er det alltid riktig å inkludere kjønn i gjenstandsregistreringen? Kan det også være begrensende for fortolkningen av en gjenstand at den knyttes til et spesifikt kjønn?

I PRIMUS-feltet *Beskrivelse* omtales for eksempel objekter med kjønnete begreper som «damesal», «damehatt», «herreskjorte» eller «herrekjole».

- Berikes registreringen av at en gjenstand beskrives som «damehatt» eller «herrehatt»?
- Når bør beskrivelser være kjønnsnøytrale?
- Er registreringer som ikke eksplisitt nevner kjønn, dermed kjønnsnøytrale eller kjønnsblinde?
- Kan det gi en mer snever registrering av gjenstanden om kjønn defineres, eller er registreringen forankret i hvem som har brukt gjenstanden?

Svarene vil være avhengig av kunnskap om den enkelte gjenstandens proveniens og kontekst, men det kan være en god øvelse å reflektere over disse spørsmålene!



Retrospektiv dokumentasjon

En silkesko for snørte føtter i Kvinnemuseets samling var tidligere registrert med opplysningene «Kinesisk snøresko for kvinne, fra tidligere praksis». Gjennom å koble analogt materiale til den digitale registreringen synliggjøres nå tre ulike perspektiver knyttet til denne gjenstanden: Gjennom å registrere gjenstandens historikk synliggjøres tre ulike perspektiver: En kinesisk kvinneundertrykkende tradisjon, norsk misjonshistorie i Kina, og nyere aktivisthistorie. Silkeskoen er et eksempel på at det er viktig å inkludere informasjon om personer tilknyttet en gjenstand i registreringene, fordi det setter gjenstandene inn i en utvidet kontekst. Den viser også viktigheten av å søke aktiv tillatelse til publisering av personopplysninger, slik at denne informasjonen kan tilgjengeliggjøres.

SJEKKLISTE

– for inntak, vurdering og utvikling av samlingene



Hvor god er kjennskapen til, og oversikten over samlingen?

Om ditt museum har stort etterslep i inventarkontrollen, så foreligger det sikkert planer for å arbeide med dette. Sørg for at kvinnehistorie og representasjon er innbakt i planverket, og at minstestandard for registrering inneholder registrering av kjønn i personposter.



Er det gjort vurderinger av hele, eller deler av, samlingen, hvor kjønnsbalanse og representativitet inngår i vurderingskriteriene?

Husk at vi må kjenne til manglene i samlingene for å kunne rette opp fortidige skjevheter! Vær særlig oppmerksom på kjønn i vurderinger av proveniens og kontekst.



Har ditt museum ett eller flere vurderingskriterier som dekker kvinnehistorie og representasjon ved inntak av nye gjenstander?

Hvis ikke, så bør det legges til.



Har museet delsamlinger knyttet til kvinners livsløp som egner seg for et retrospektivt dokumentasjonsprosjekt?

Slike prosjekter er det mulig å få eksterne midler til (i motsetning til generelt arbeid med samlingene)! Å prioritere denne typen prosjekter gjør det enklere å sette av tilstrekkelig tid og ressurser for å skaffe fram ny dokumentasjon som øker samlingens kulturelle verdi gjennom forbedret kunnskap om proveniens og kontekst, og dette reaktualiserer den for mer bruk i og utenfor museet.



Er representasjon og relevans knyttet til kjønn og kvinnehistorie omtalt eksplisitt i museets samlingsplaner, dokumentasjonsplanlegging og øvrige planverk?








Hvis ikke, så arbeid for at dette skal inn når planene revideres!

Notater

Notater

SJEKKLISTE

– for registrering av enkeltgjenstander

-  Bruk emneord aktivt. Legg til emneordet «kvinner» og kombiner det med flere, relevante emneord som setter gjenstanden i sammenheng med andre objekter og samtidig øker søkbarheten. Har ditt museum en liste over anbefalte emneord, og er kjønn og kvinnehistorie tilstrekkelig hensyntatt i den? Hvis ikke, så foreslå tillegg som bedrer kjønnsbalanse og representasjon i lista.
-  I registrering av egennavn, så bruk feltet der du krysser av for personens kjønn (kvinne/mann/annen osv.). Velg personens hovednavn utfra hvilket navn personen er mest kjent under. Legg inn alle navn personen har benyttet under «Annet navn».
-  Vær oppmerksom på de ulike rollene som knytter en person til gjenstanden: Giver, bruker, tidligere eier, produsent og avbildet person er ikke nødvendigvis den samme! Registrer alle personene med korrekte roller.
-  Om det er mulig å stille utfyllende spørsmål ved mottak av nye gjenstander, så kan det gi verdifull innsikt og kontekst – og spare tid ved senere registreringsarbeid.
-  Om personen har et offentlig virke og/eller vi kjenner deler av personens biografi, så vurder om personposten skal legges inn i KulturNav i stedet. Hent den deretter inn i PRIMUS-systemet slik at personen knyttes til den aktuelle gjenstanden. Da vil personbiografien være tilgjengelig når gjenstanden publiseres på DigitaltMuseum, og posten kan benyttes av andre museer.
-  Bruk fritekstfelt som «Historikk» aktivt for å gi gjenstanden kontekst. Sjekk spørsmålene om produksjon, bruk og design (s. 40) for hjelp til å kontekstualisere. Legg til hvilke kilder det refereres til i opplysninger om gjenstanden.
-  Jobber du med revisjon av gjenstander som er registrert tidligere? Husk å ta vare på tidligere registrert informasjon – om begreper er utdatert, så kan disse flyttes til feltet «Andre opplysninger (intern)» og endringen dateres. Husk også at metaoperasjoner kan være en smart og tidsbesparende måte for å legge til emneord og annen informasjon som øker kunnskapen om og synligheten til gjenstandene – også med hensyn til kjønn.

Notater

Notater

Notater

Notater

FORMIDLING I MUSEET

«En mulighet til å tenke nytt!»

Museer har neppe en bevisst intensjon om å ekskludere framstillinger av historiske kvinner eller fortellinger om kvinner. Like fullt ender mange opp med en utstilling som ikke gjenspeiler kjønnsbalansen, verken i samfunnet eller i tematikken som museet har til hensikt å representere.

Hvilke grep kan vi ta for å unngå at det skjer?

Dette kapittelet er skrevet for deg som på ulike måter arbeider med formidling i museet, inkludert museumspedagoger, forskere, kuratorer, konservatorer og andre kunnskapsprodusenter. Formidling innebærer enkelt sagt å *overføre eller viderebringe kunnskap, erfaringer og informasjon*, men begrepet rommer langt mer komplekse prosesser enn en slik en-veis-forflytning fra museet til besøkende. Kunnskap skapes kontinuerlig, og flyter mellom ulike fagpraksiser i museet og i møte med publikum. Museumsarbeid kan forstås som å ha omsorg for mennesker og ting og ivareta relasjoner i en pågående kunnskapsprosess.⁴⁴ I disse prosessene vil feministisk teori og kjønnsperspektiver åpne for andre, interessante problemstillinger og forskningsspørsmål. Kjønnsperspektiver er en praktisk og analytisk inngang til å belyse et tema, en periode eller en stilretning på nye måter. Her skal vi se nærmere på hvordan disse perspektivene kan anvendes i ulike former for kunnskapsformidling: **i utstillingsproduksjon, i formidlingsopplegg, digital formidling og strategisk kommunikasjon.**

⁴⁴ Treimo mfl., *Tingens Metode – museenes kunnskapstopografi*, 7.

Utstillingsproduksjon

Utstillingsproduksjon er som oftest organisert som prosjekter som regnes for slutført i det øyeblikket utstillingen åpner. Dette er kreative, inspirerende, men også krevende prosesser hvor interne og eksterne fagpersoner fra mange ulike felt jobber sammen. For de fleste er det viktig å holde på utstillingsproduksjonen som et dynamisk arbeidsrom, det er da «magien» oppstår.

Det kan også til tider oppleves som kaotisk: Aktører fra ulike disipliner skal møtes, utveksle synspunkter og bli enige. Selv om prosjektlederen følger en plan, er utstillingsproduksjon en prosess der avgjørelser tas etter hvert og stadig raskere etter som utstillingsåpningen nærmer seg. Uansett hvordan vi vrir og vender på det, er en utstilling et resultat av de valg som blir tatt underveis i prosessen, enten de er mer eller mindre gjennomtenkte. «Hvordan endte vi her?», kan arbeidsgruppen spørre seg etter åpning. Produksjonen bør være dynamisk, men vi anbefaler en sjekkliste for å sikre at sentrale målsetninger og perspektiver, som kjønnsrepresentasjon, ikke glipper underveis. Det ligger til prosjektleder å sørge for at en sjekkliste blir fulgt opp. Vi foreslår fem enkle punkter for å sikre representasjon:

- 1. Telle** Hvor mange historiske kvinner og menn presenteres?
- 2. Å velg inn og velge bort** Summen av de valgene man gjør underveis kan resultere i at vi får mer konvensjonelle framstillinger av hvem eller hva som er viktig, enn man i utgangspunktet hadde ambisjon om.
- 3. Tematiske inndelinger** Vil inndelingene som vurderes åpne opp, eller begrense for fortellinger om begge kjønn?
- 4. Utstillingstekster og andre tekster** Ønskes det et kjønnsnøytralt språk, eller vil dere bruke historiske benevnelser? Vær oppmerksom på at navn og beskrivelser av personer av alle kjønn skrives på samme vis, også i billed- og gjenstandstekster.

5. Visuelle disponeringer Hvordan gjenstander, tekst og bilder plasseres og arrangeres i forhold til hverandre påvirker hvordan kvinners og menns plass blir fortolket, og hva eller hvem som framstår som sentrale i fortellingen.



Se en mer utfyllende versjon av sjekklista til sist i dette kapittelet!

Målet er ikke nødvendigvis alltid å oppnå en kjønnsbalansert representasjon. Noen ganger er utstillingen tjent med å vise fram et manns- eller kvinnedominert arbeid, sted eller en tematikk. Poenget er da at dette bør reflekteres rundt og kommenteres på. Utstillingen er tjent med at publikum blir informert om hvorfor det er en skjev representasjon av kjønnene i utstillingen. Dette kan løses i form av et refleksjonspunkt, for eksempel en tekst som adresserer ubalansen. Et refleksjonspunkt er også et godt sted å stoppe opp under en omvisning og kan med fordel inkluderes i et formidlingsprogram. Et gjennomarbeidet refleksjonspunkt med åpne spørsmålsformuleringer inviterer besøkende til å tenke over tingenes tilstand og stille nye spørsmål som kan føre til en fruktbar dialog.

All formidling er det som med retorikkens begreper kalles metonymisk, hvilket betyr at vi velger ut noen små deler som skal stå som representanter for en større helhet. Museumsutstillinger er visuelle fortellinger i et avgrenset rom, hvor meningen oppstår gjennom et utvalg av gjenstander som kombineres med ulike medieformer: skrift, farger, lys, lyd, foto eller film. Hvilke fortellinger som velges fortalt, og med hvilke virkemidler, bunner ofte i strukturer, kategorier og klassifikasjoner som er større enn museet selv. Slik kan hele utstillingen, både dens form, innhold og struktur leses retorisk.⁴⁵ Hvordan kan vi reflektere kritisk over, og være transparente i de utvalgene vi gjør? Hvordan unngår vi å reproducere fortidige skjevheter og ulikestilling?

⁴⁵ Duncan, *Civilizing Rituals: Inside Public Art Museums*.

Her er kjønn en nyttig kategori å tenke utfra. Om vi ser kjønnsforskjell som en konstruksjon, vil vi også anerkjenne etablerte masternarrativ som strukturer av over- og underordning der «femininitet» eller «kvinne» stadig knyttes til egenskaper eller områder som samtidig gis lavere verdi. Å tenke *med kjønn* eksponerer hvordan kjønnsforskjeller er virksomme i etableringen av det vi ofte oppfatter som «naturlig». Dette åpner også for nye fortolkninger av maskulinitet, som ikke lenger er implisitt og universell, men en historisk spesifikk posisjon relatert til klasse, rase og seksualitet. «Klassifikasjon er ikke nøytralt, det er alltid allerede lesning og makt».⁴⁶ I forlengelsen av en forståelse av museet som en demokratiserende institusjon, vil all formidling og utstillingsproduksjon kunne forstås som politiske handlinger: De er ikke-nøytrale konstruksjoner som på et eller annet vis tjener ulike interesser.

Grep hentet fra en aksjonistisk, feministisk fremgangsmåte kan være nyttige for å understreke elementer eller poenger i utstillingen. Gjennom å rette kritisk oppmerksomhet mot ulike samfunnsområder, for eksempel politikk og historie, kan vi bidra til strukturelle endringer.⁴⁷

⁴⁶ Åsebø, «Feministiske kunstmøter: å lese kvinner inn i kunstens historier», 46.

⁴⁷ Forsgren, «Kuratoriske strategier i to norske kvinneutstillinger».

Feministisk kuratering

Innen kunstfeltet har feministiske kuratoriske strategier lenge blitt testet ut. Feministiske strategier handler ofte om å synliggjøre strukturer som vanligvis forblir usynlige. Det skjer gjerne ved å fremheve kvinner i egne utstillinger, men oppfatningene om egne «kvinneutstillinger» er delt. Noen hevder at dette isolerer kvinnene fra feltet, og forsterker de hegemoniske strukturene, mens andre ser slike utstillinger som en nødvendig strategisk handling, som aktivistiske korreksjoner til det etablerte, gjerne mannsdominerte, kunstfeltet. Griselda Pollock har pekt på tre feministiske posisjoner som kunsthistorikere jobber ut ifra, og posisjonene har overføringsverdi på hele historiefaget:

Den første er en justerende feminisme: en ser kanon som en ekskluderende struktur og svarer med inkluderende og justerende lesninger i tråd med kanonisk kunsthistorie. Den andre posisjonen ser kanon som en struktur av over- og underordning der kvinners praksiser marginaliseres. En fokuserer på kjønnsforskjell som en konstruert maktstruktur, kartlegger kritisk maskulinitet og femininitet og søker å oppjustere verdien av kvinners estetiske praksiser. Et tredje alternativ er [...] [at] kanon ses som en diskursiv strategi der kjønnsforskjell, seksualitet og klasse formes og reproduseres i og med kulturens indre makt- og viljestruktur. Feminisme handler om å dekonstruere kanoniske diskurser [...].⁴⁸



Les mer i for eksempel Jessica Sjöholm Skrubbe (red.): *Curating Differently. Feminisms, Exhibitions and Curatorial Spaces* (Cambridge Scholars Publishing, 2016)

⁴⁸ Åsebø, «Feministiske kunstmøter: å lese kvinner inn i kunstens historier», 42.

Formidling – broen mellom besøkende og utstillingene

Mens utstillingsproduksjoner er prosjekter med en begynnelse og en slutt, så er omvisninger og formidlingsopplegg en dagligdags foreteelse i museene. Museets formidlere er i tett kontakt med publikum og deres reaksjoner og refleksjoner i møte med utstillingene. Formidlerne står dermed i mellomposisjonen mellom å målbære museets valg på den ene siden, og ta inn de besøkendes refleksjoner på den andre.

Har ditt museum rutiner for hvordan formidlerne kan benytte publikums tilbakemeldinger? De kan være gode verktøy for å utvikle basisutstillinger i samarbeid med kuratorer og konservatorer. Det vil bidra til at basisutstillinger med lang levetid forblir relevante.

Opplegg for omvisninger og undervisning til skolelever kan skapes i samarbeid med deltakere fra målgruppen(-e). I slike dynamiske kunnskapsrom der samspill og utveksling står sentralt, tilkommer ofte flere perspektiver og andre innganger til hva formidlingen kan bestå i. Dermed kan museets pedagoger og formidlere bruke utstillingen på nye måter. Én fremgangsmåte er å bruke kjønnskategoriene, som er et godt verktøy for å stille spørsmål ved, og utfordre stereotype framstillinger av menn og kvinner, feminitet og maskulinitet. Bevisstgjøring gjennom å vise hvilke diskusjoner og beslutninger som ligger bak valgene i en utstilling, er et annet verktøy som kan benyttes.

Å trekke inn ulike stemmer og perspektiver i formidlingen, skaper en rikere og mer inkluderende museumserfaring, som kan oppleves som mer relevant for et bredere publikum.

olsrud og Brændshøi
ut av mørket

**Fotografene Bodil Olsrud og Synnøve Brændshøi
– Bli med inn i deres liv og arkiver!**

Galleri Jessheim
Storgata 6, 2050 Jessheim
22. juni - 8. august
Fredag, lørdag og søndag 12.00-16.00



«Ut i Lyset!»

Museene i Akershus har satt søkelys på kvinner som valgte fotografyrket i perioden 1930-1960. Kvinnelige fotografer er representert i museets samlinger, men de er mindre eksponert, mindre forsket på og ligger ofte gjemt i arkivmørket. Prosjektet «Ut i lyset! Kvinnelige fotografer i Akershus etter andre verdenskrig» handler om å konservere, registrere, dokumentere og formidle arbeidet til fotografene Synnøve Brændshøi (1916-2013) og Bodil Olsrud (1925-1992).



Systematisk arbeid

«Det viktigste vi har erfart ved å arbeide systematisk med kjønn er at det må følge hele prosjektet – både i samling, formidling og utstillingsproduksjon, og uavhengig av utstillingens problemstilling, der kanskje ikke kjønn umiddelbart fremstår som relevant».

Helene Huljev, fagkonsulent, Oslo museum

Spørsmål til diskusjon og refleksjon

Å integrere kjønnsperspektivet direkte i forskningsspørsmålene eller problemstillingene som utstillingen eller formidlingsprogrammet ønsker å undersøke og tematisere, er sentralt. Uten en slik tilnærming kan det være vanskelig å arbeide effektivt med kjønnsrepresentasjon. Hva dette faktisk innebærer, og hvordan det kan gjøres, er fint å diskutere i fellesskap.

- Hva innebærer det å inkludere et kjønnsperspektiv i utstillingens eller programmets tematikk?
- Hvordan vil det påvirke prosjektet, hvilke spørsmål som stilles og hvordan de svares på?
- Hva kan vi tjene på å arbeide med kjønnsperspektiver, og hvilken risiko innebærer det?
- Finnes det relevant litteratur om prosjektets tema som også innehar et kjønnsperspektiv, og hvem har skrevet den?
- Hvordan kan kjønnsperspektiver brukes i sammenheng med andre perspektiver for å sikre at marginaliserte samfunnsgrupper blir representert?

Å reparere det som ikke virker

Museenes basisutstillinger er resultater av ressurskrevende prosesser, skapt for å stå over lang tid. Hva gjør vi når vi oppdager at slike utstillinger har elementer som vi ikke lenger vil stå inne for? Flere museer har gjort seg denne erfaringen gjennom det utviklingsarbeidet som blant annet har resultert i denne boka.

Mange grep kan tas uten at vi nødvendigvis må gjennom en kostnadskrevende ombygging av hele utstillingen. Ta utgangspunkt i de problematiske delene av utstillingen. En mulighet er å bytte ut enkeltgjenstander, foto eller andre elementer, og oppdatere tekstene som følger med. Det gjorde Oslo museum da de fant skjevheter i hvordan menn og kvinner ble presentert i utstillingen *OsLove – byhistorie for begynnere*.⁴⁹ En annen mulighet er å legge til nye elementer i utstillingen som sørger for flere nyanser og en bedre representasjon. Teknisk museum inkluderte for eksempel en ny avdeling i sin industriutstilling med fokus på kvinnene som arbeidet i industrien, og særlig Norges første kvinnelige fabrikkinspektør Betzy Kjelsberg.⁵⁰ Å skifte ut eller legge til elementer i basisutstillinger med lang visningstid er uansett en god strategi for å holde utstillingen relevant over tid.

En tredje vei er at museet adresserer problemet direkte gjennom formidlingsoppleggene sine. Teknisk museum fikk mye oppmerksomhet for sitt formidlingsprogram om «Skjulte kvinner» i 2018, et opplegg som museet fortsatt bruker.

Gode rutiner for samarbeid og tilbakemelding mellom ulike fagfunksjoner i museet gjør det mulig å bøte på feil og mangler i basisutstillingene, og tilpasse disse både i samråd med fagfolk, og med utgangspunkt i besøkendes tilbakemeldinger. Dette kontinuerlige arbeidet hjelper museene med å avdekke blindsoner og videreutvikle etablerte utstillinger, slik at de gjenspeiler et bredere spekter av historier og perspektiver i fortid, samtid og framtid.

Denne bevisstgjøringen og inkluderingen av nye innfallsvinkler innenfor blant annet kjønnsrepresentasjon og kvinnehistorie, skaper en sirkulær prosess som øker utstillingens overføringsverdi og relevans for publikum. Slik bidrar formidling til at museet kontinuerlig utvikler seg i takt med samfunnets endringer, behov og forventninger.

Utstillingsanalysen i Del 1, «Test ditt museum», kan være et godt utgangspunkt for å oppdage problematiske elementer i utstillingene.



Les mer på <https://museumsverktøy.no/utstillingsproduksjon-og-annen-formidling>

⁴⁹ Se <https://kjonnsforskning.no/nb/2020/05/vil-fortelle-historiene-til-oslos-tause-kvinner> [lest 30.07.2024].

⁵⁰ Se <https://kjonnsforskning.no/nb/2020/08/lofter-frem-kvinnens-rolle-i-industrihistorien> [lest 30.07.2024].

Digital formidling

Museenes formidling skjer ikke bare innenfor museumsveggene. Stadig mer av formidlingen foregår på virtuelle møteplasser på Internett: på egne nettsider, på digitale plattformer eller i sosiale medier. Selskapet KulturIT er etablert for å utvikle og drifte felles digitale løsninger og tjenester i samarbeid med museene. På formidlingssiden finnes en rekke alternativer for digital formidling for bruk både på nett og i museenes utstillingsrom. Å tenke bevisstgjort formidling, eller å integrere kjønnskategoriene i digitale formidlingsopplegg eller utstillinger skiller seg ikke vesentlig fra andre, mer eller mindre analoge formidlingsprosjekter. Imidlertid krever den digitale formidlingen et tettere tverrfaglig samarbeid internt i museet.

Mange av de digitale formidlingsløsningene, som Digitalt-Museum som rommer løsninger for virtuelle opplevelser, nettartikler og digitale utstillinger, tar utgangspunkt i data som er registrert i samlingsforvaltningssystemet PRIMUS. Museums-gjenstander er avhengig av kontekst og informasjon for å gi mening. Hvilken informasjon som er registrert er viktig for at vi skal kunne forstå og ivareta kunnskaper om sammenhenger som gjenstandene har inngått i. Derfor er det avgjørende at gjenstandsregistreringene gjenspeiler en bevisstgjort praksis når det kommer til kjønn som kategori og kvinners synlighet i samlingene.

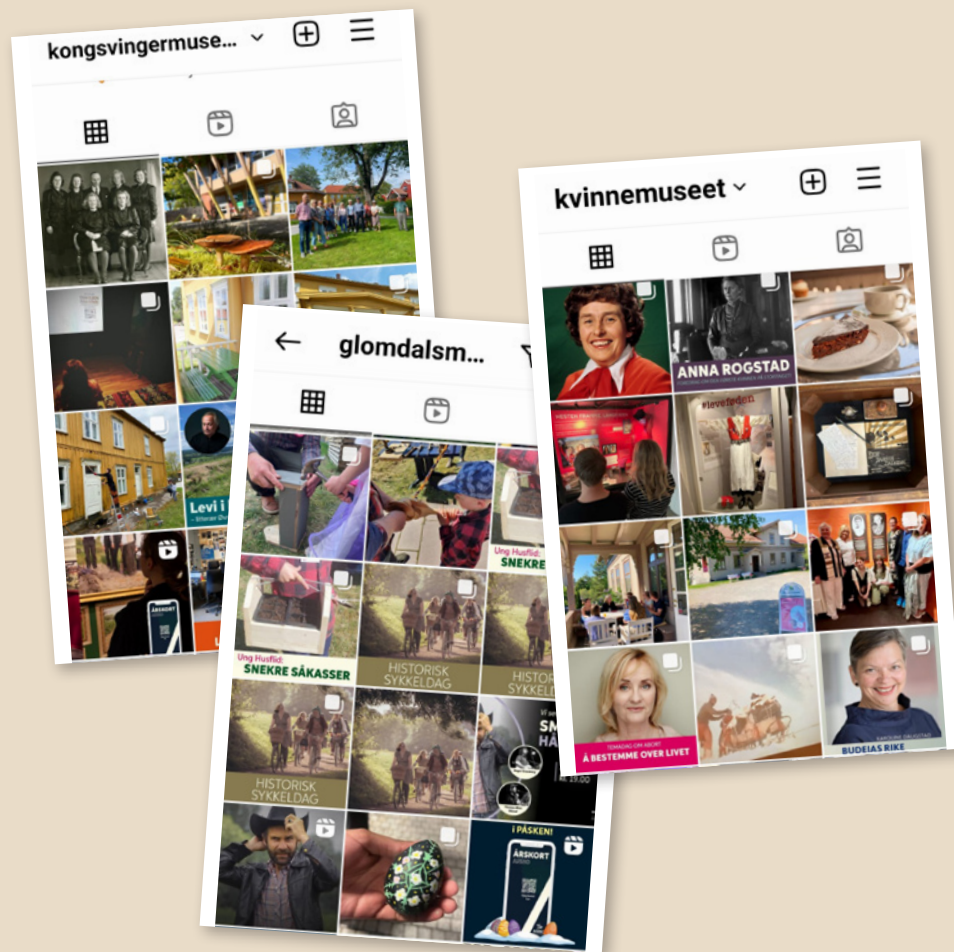
Katalogiserings- og dokumentasjonsprosjekter med utgangspunkt i deler av museets samling, egner seg derfor godt som tverrfaglige samarbeidsprosjekter hvor registratorer, konservatorer, pedagoger og forskere jobber sammen – med digital formidling av materialet som felles mål.



Ung kvinne i krig

«Fra arbeidet med Sissel Lie lærte jeg at det kan være vanskelig å finne kvinner i arkivene, både fordi deres historier ofte ikke er ansett å være arkiververdige, men også fordi man må lete etter kvinner på en bredere måte enn man leter etter menn. Kvinner skiftet oftere etternavn enn menn, og det er lett å glemme når man prøver å finne informasjon.»

Sølvi Bennett Moen, fotoarkivar, Arbeiderbevegelsens arkiv



I skjæringspunktet

Museers bruk av sosiale medier står i skjæringspunktet mellom formidling og strategisk kommunikasjon, og brukes gjerne til markedsføring av arrangementer, historisk formidling og vise fram nyheter og aktiviteter. En bevissthet om representasjon og mangfold i hvordan museene presenterer seg, er anbefalt.

Strategisk kommunikasjon

Alle museumsansatte har et ansvar for hvordan museets identitet blir kommunisert eksternt og internt. Kommunikasjonsfunksjonen er ofte ansvarlig for *hvordan* innholdet blir formidlet gjennom museets publiseringskanaler. Selve innholdet skapes gjerne av fagansvarlige, og alle bør ha et blick for hvordan museet framstår overfor brukere og besøkende. Slik er dette et arbeid i skjæringspunktet mellom formidling og ledelse.

Strategisk kommunikasjon handler om hvordan museet bruker kommunikasjon for å nå sine mål. Dette forutsetter analyse, målsettinger og strategier. Strategisk kommunikasjon kan bidra til at museet viser en bred og relevant representasjon når det gjelder kjønnsperspektiver, så vel som mangfold. Museets kommunikasjonsstrategi eller -plan bør ha konkrete mål og tiltak som sikrer kjønnsbalanse og kjønnsperspektiver. Det betyr rett og slett at det etterstrebes en balansert og mangfoldig kjønnsrepresentasjon i museets publiseringskanaler.

Spørsmål for refleksjon og diskusjon

Det finnes ikke én oppskrift på hvordan et museum skal kommunisere, eller hvordan museet kan synliggjøre sitt arbeid med kvinnehistorie og kjønnsperspektiver. Derfor er det nyttig å ta utgangspunkt i noen spørsmål, og gjøre en oppgave som virker bevisstgjørende.

1. Tenker vi på kjønnsrepresentasjon og mangfold når vi velger hvilke tema og problemstillinger vi løfter fram i vår eksterne kommunikasjon og våre aktiviteter?
2. Er vi bevisste på kjønn når vi trekker fram eksperter og fagfolk i egne kanaler, i pressemeldinger, og til å uttale seg i media?
3. Hvordan bruker vi historisk materiale med ubalansert kjønnsrepresentasjon?

SJEKKLISTE

– for utstillingsproduksjon

Sjekklista skal ivareta kvinnelig representasjon i utstillingen, den fungerer som en påminner gjennom ulike stadier av utstillingsproduksjonen – fra idémyldring til endelig resultat. Å gjennomføre sjekklisten på flere stadier av utstillingsproduksjonen anbefales. De fem punktene er et utgangspunkt som kan videreutvikles og spesifiseres til egen praksis.



Telle På de første møtene i prosjektgruppen handler det ofte om å tenke høyt, og ukritisk inkludere forslag og innfall på notatblokken. Mange gode forslag kommer opp, men det kan også være en fare for å reprodusere det vi allerede vet, det som alt er kjente navn for oss, og historier vi kan. Mellom møtene kan det være lurt å sjekke: **1)** Hvor mange kvinnelige og hvor mange mannlige kunstnere står på blokken? **2)** Hvor mange historiske kvinner og menn har blitt nevnt?



Å velge og å velge bort Når arbeidsgruppen må velge mellom flere alternativer, hvem og hva velges bort? Velges oftere mannlige avbildninger, eller objekter og verk som viser seg å ha vært eid eller produsert av en mann, og er dette en gjenganger når utvalg skal besluttes? Når eksperter innen hver sine fagfelt virker sammen, vil argumentene for utvalg være faglig begrunnet, og dermed vanskelig å motsi. Hver for seg framstår slike enkeltvalg som gode, men summen av dem kan føre til at kvinner blir underrepresentert i forhold til menn.



Tematiske stasjoner Etter hvert som utstillingsproduksjonen utvikler seg, vil de første skissene ta form som tematiske stasjoner, en tidslinje eller en annen form å inndele og sortere tid og sted på. Vurder hvorvidt inndelingen åpner opp eller virker begrensende for å fortelle om både kvinner og menn.



Utstillingstekster I dag ønsker mange å bruke kjønnsnøytrale uttrykk. Når begge kjønn skal omtales er det et godt grep, men det er uheldig hvis ett kjønn blir stående som representant for mennesket bak det kjønnsnøytrale begrepet. Når det er tale om begge kjønn, bruk kjønnsnøytrale begrep, skriver Språkrådet. For å gjøre begge kjønn synlige, bruk ordene kvinner og menn, jente og gutt. En måte å inkludere alle som ikke identifiserer seg ut fra tokjønnsmodellen er å skrive «alle kjønn» istedenfor begge kjønn. (Se også punkt 8. i Myteknuseren).



Disponering i rommet Hvordan gjenstander, tekst og bilder plasseres og arrangeres i forhold til hverandre påvirker hvordan kvinners og menns plass i fortellingen blir fortolket. Hvem og hva blir plassert i sentrum av tablået eller dioramaet, og hvem er på bildene som forstørres og får mest plass? Plassering, arrangering og størrelsesforhold har konsekvenser for hvordan utstillingen blir lest og fortolket, og dermed hvem og hva som forstås som viktigst i fortellingen.

Notater

Notater



Notater

Notater



BEVISSTGJORT LEDELSE

Hvilket ansvar har museumsledere for representasjon og relevans i museets formidlings- og forvaltningspraksiser?

Hva kan lederne bidra med for en mer bevisstgjort praksis?

Ikke sjelden må vi som er ledere erkjenne at vi har ansvar for medarbeidere med større innsikt og spisskompetanse på de fleste fagområdene, enn hva vi har selv. Tillitsbasert ledelse handler ikke bare om ledelsens tillit til medarbeiderne, men også stabens tillit til ledelsen er fundamental for å skape gode prestasjoner.⁵¹ Å stole på stabens kompetanse er en nødvendighet for å bygge og drifte en velfungerende, sunn organisasjon, men dette må ikke bli en hvilepute for ledere til å tro at alle faglige perspektiver dermed alltid er ivarettatt.

Når ledere blir spurt om hvor bevisst organisasjonen er på representasjon av kvinner og mangfold i museenes fagpraksiser og samlingsplaner, tolkes dette som spørsmål om *administrativt likestillingsarbeid* i form av kjønnsbalanse blant ansatte. «Vi er en kvinnedominert arbeidsplass og ønsker tilsette flere menn», sa én direktør. «Museet tilstreber en god kjønnsbalanse i styre, ledelse og personalet for øvrig», svarte en annen da Kvinne-museet i 2019 gjennomførte en kartlegging av fagpraksiser knyttet til kjønnsperspektiver.⁵² Disse svarene er ikke feil, i og for seg. Lovverket slår fast at likestilling er et administrativt ansvar som museets ledelse er forpliktet til å arbeide aktivt og målrettet med. Men når vi etterspør en bevissthet på ledernivå om hvordan museet løser kjerneoppgavene knytta til historisk opparbeida slagsider og strukturelle skjevheter, så er dette *noe annet* enn det som følger av Likestillingsloven. Svarene over antyder også en oppfatning om at bevissthet om kjønnsbalanse, følges av hvem som bærer kjønnet. **Det er imidlertid viktig å være klar over at strukturelle blindsoner er like utbredt uansett kjønn.**

⁵¹ Se <https://www.ledernytt.no/tillitsbasert-ledelse.5908681-112372.html> [lest 25.06.2024].

⁵² Svarene gjengitt ovenfor er hentet ut av metadata samlet inn i forbindelse med rapporten «En følelse av fokus».

Museene våre er uttrykk for «utviklinga av eit samfunn, sjølvkjensla i ein nasjon, standarden for yringsfridom og demokrati i ein fellesskap» og beskrives som «demokratiske berebjelkar».⁵³ Å fylle ambisjonen om demokratiske fellesskap betyr at museene må representere bredt og mangfoldig, for å være relevante for sin tid og sine brukere. Vi skal synliggjøre grupper og tematikker i befolkningen som har vært underrepresenterte. Med hvilken troverdighet kan vi gå løs på arbeid med ulike minoriteter og marginaliserte grupper når vi ikke engang klarer å ivareta halvparten av befolkningen?

Å arbeide aktivt for å bøte på fraværet av kvinners liv og historier i museenes kunnskapsproduksjon, er ikke noe vi kan velge inn eller ut – det er noe vi må jobbe med strukturelt. Museumsledere har en avgjørende rolle i dette arbeidet.

⁵³ Stortingsmelding 23 (2020-2021), 7.

Aktivitets- og redegjørelsesplikten for arbeidsgivere

Alle arbeidsgivere skal jobbe aktivt, målrettet og planmessig for å fremme likestilling og hindre diskriminering. Siden 2019 er det lovfestet at institusjonens arbeid på feltet skal redegjøres for i årsberetningen og annen offentlig dokumentasjon.

Offentlige virksomheter og alle virksomheter med mer enn 50 ansatte (20 hvis en av partene i arbeidslivet krever det) må følge Firestegsmodellen for aktivt likestillingsarbeid som er nedfelt i likestillings- og diskrimineringsloven § 26. Modellen går ut på å kartlegge risiko og hindre for likestilling, identifisere årsakene, lage tiltak og evaluere resultatene av arbeidet. Målet er å vurdere om det er praksiser, retningslinjer eller en kultur internt i virksomheten, som gjør at ansatte behandles annerledes enn andre.

Mange institusjoner ble overrasket over resultatene da de første gang måtte rapportere status på feltet, fordi det framkom forskjeller som tidligere ikke var fanget opp, for eksempel i sammenhenger knyttet til lønn og kjønn.

I Anno museum ble det avdekket at en gjennomsnittlig lønnsforskjell hvor menn fikk om lag 50 000 kr mer årlig enn kvinner i tilsvarende stillinger. Dette har man jobbet systematisk med, og forskjellen er nå utjevnet.



Norplasta-kvinner i arbeid

«Plastindustrien var ein stor kvinnearbeidsplass i Stjørdal, men dette gjenspeglar seg ikkje i arkivmaterialet. Når vi tok fatt på arkivet til plastindustrien i Stjørdal vart vi overraska over at dei ikkje finst, sjølv om dette er såpass nye arkiv at vi veit dei var der. Dette seier noko om kven som har skapt arkiva og for kven.»

Bodil Østerås, fagleider forvaltning og konservator,
Stjørdal museum/Museene Arven

Hvordan bidra til en bevisstgjort praksis?

All endring starter innenfra. Derfor er det viktig å *ta eierskap i tematikken*. Imidlertid har noen erfart at dersom tematikken er knyttet opp mot kjønn eller kvinnehistorie, kan det være vanskelig å mobilisere interesse. Tematikken møtes i stedet med taushet. Tausheten kan ha ulike årsaker. En grunn kan være usikkerhet, at tematikken oppleves vanskelig og vi kan ikke nok om den. En annen grunn kan ha å gjøre med at den ikke oppleves så relevant for en selv. Og noen ganger kjenner vi bare på en udefinerbar, indre motstand, at denne problematikken har vi ikke så lyst til å gå inn. Da er det viktig å *adressere egen motstand*. Hva skyldes den? Se for eksempel de ni påstandene i «Myteknuseren», og bruk dem aktivt i egne refleksjoner. I forordet viste vi til denne huskeregel: Det du er bevisst kan du gjøre noe med, det du ikke er bevisst gjør ofte noe med deg. Det gjelder ikke minst for spørsmål om kjønn. Interessert i tematikken eller ikke, så er vi alle påvirket av sosiale normer og konvensjoner i oppfatningene våre om kjønn.

Er du usikker på status for hvordan kjønnsperspektiver og kjønnenes synlighet er ved ditt museum? *Ta stikkprøver i museets egne samlinger og utstillinger*. Et enkelt søk på DigitalMuseum med søkeordene 'kvinner' og 'menn' kan gi deg en pekepinn på status for hvor synliggjort kjønnene er i egne samlinger. Bruk en halvtime sammen med ledergruppa, og gjennomfør «Test ditt museum» på en av museets utstillinger, og sjekk hvordan kjønnene er representert. Slik kan du begynne å etablere et kunnskapsgrunnlag som forutsetning for en felles erkjennelse. *En felles erkjennelse er grunnlaget for å etablere endringsvilje, i deg selv og i kollegiet.*

Tenk tiltak!

Når disse innledende øvelsene er gjort, kan vi ta fatt på selve arbeidet. Hvilke tiltak kan ledelsen iverksette i museumspraksisene som i større grad kan synliggjøre kvinners liv og historier om kvinner? Å bruke museenes planverk for å formalisere at tematikken skal løftes opp, er et godt sted å starte. I *Strategisk plan 2020–2024* for Anno museum står det for eksempel: «Vi skal være en møteplass for alle, og utmerke oss ved å la kjønnsbalanse og mangfoldperspektiver gjennomsyre alt vårt arbeid med formidling og samlinger». ⁵⁴ Museets strategiplan legger føringer som gjennomsyrer hele organisasjonen. Eksempelet viser hvordan kjønn og mangfold er formalisert i museets strategi, og dermed ligger som et premiss. Dermed er det viktig at premisset følges opp og konkretiseres i det øvrige planverket, som samlingsplaner, forskningsplaner og formidlingsplaner. ⁵⁵ For delplaner er det lurt å prøve å være konkrete: Sett realistiske mål og ambisjoner for hva museet vil oppnå i planperioden.

For at planverket skal bli noe mer enn en formalitet, er det viktig at målene og ambisjonene som er uttalt følges opp i planperioden. Still kontrollspørsmål med jevne mellomrom og vis at du er engasjert i arbeidet! Som regel er kvinnehistorie og kjønnspektiver elementer som skal innarbeides i de daglige fagpraksisene, men også i større prosjekter – som for eksempel en ny basisutstilling eller et større dokumentasjonsprosjekt. Da bør du etterspørre hvordan det jobbes med for eksempel representasjon og slik sikre at perspektivene ivaretas.

⁵⁴ Se Anno museums strategiplan 2020-2024, 6. <https://dms-cf-08.dimu.org/file/0234ASXZU7jd> [lest 30.07.2024].

⁵⁵ Planer er dynamiske dokumenter som stadig rulleres og fornyes. Om kvinne- og kjønnspektivet mangler i enkeltplaner på over- eller underordnet nivå, bør du som leder ta initiativ til å ivareta perspektivet ved neste rulling.



Norges første kvinnelige fabrikkinspektør

«Vi har bygget opp en liten utstilling om Betzy Kjelsberg med gjenstander museet har fra hennes virksomhet. På den måten blir en ellers maskulin utstilling tilført en konkret historie om en kvinne.»

«Det finnes en vilje hos mange ansatte til å løfte frem og diskutere kjønn i utstillinger og på arrangementer, og slik sett modernisere hvordan museet fremstår og gjøre oss relevante i vår egen tid. Svakheten er at det historisk har vært lite fokus på kjønn i museet og at vi mangler gode rutiner for dette. Veldig ofte blir det med enkelttiltak, og gode intensjoner forsvinner i knappe tidsfrister. Det er alltid noe som haster mer.»

Tone Rasch, konservator, Teknisk museum

Kompetanse og ressurser

Ofte reises det tvil om vi har tilstrekkelig kompetanse knyttet til kvinnehistorie og forskning på kjønnsperspektiver. Etterlys kompetansen i egen organisasjon. Kanskje noen medarbeidere har kjønnsstudier i fagkretsen, men aldri før har opplevd at denne kompetansen er etterspurt i museet? Kompetanse kan også styrkes gjennom deltakelse i fagfora, nettverk eller tilføres når museet gjennomfører rekrutteringsprosesser.

Det må skapes rom for å arbeide med praksisendringer. Det er imidlertid en kjensgjerning at museumsfeltet opplever en knapphet på tid og personressurser sett opp mot alle oppgavene det er forventet at vi løser. Store etterslep i gjenstandsregistreringen gjør at fokus ofte ligger på å få opp en tilfredsstillende inventarkontroll, for eksempel. Da kan det virke uoverkommelig å i tillegg skulle avse ressurser til å prioritere synliggjøring av kjønn i samlingsforvaltningen. Å velge ut delsamlinger for egne katalogiserings- og dokumentasjonsprosjekter, kan være en måte å angripe det på. Slike prosjekter er det mulig å skaffe eksterne midler til, i motsetning til generell samlingsforvaltning som anses som en del av museumsdriften. Dersom deler av arbeidet organiseres som prosjekter, er det avgjørende at det foreligger en plan for hvordan resultater og erfaringer i prosjektarbeidet kan tas tilbake til driften, og brukes til å utvikle og forbedre praksiser i det daglige. Erfaringen viser oss imidlertid at mye kan gjøres innenfor driftsramma.

Det handler som regel om å utnytte de mulighetene for synliggjøring av kjønn og bevissthet om representasjon som ligger i de etablerte systemene og rutinene.

Organiseringens betydning

De aller fleste museene i Norge har de siste tiårene gjennomgått en eller flere konsolideringsprosesser som har gjort organisasjonene større og mer hardføre. Med konsolideringene følger gjerne organisasjonsendringer, og ofte betyr det at vi rendyrker og samler de forskjellige fagfunksjonene i egne avdelinger når den samla staben øker. Dette kan også ha en slagside fordi en organisering som styrker fagfunksjonene, ofte sementerer de etablerte strukturene. Det er viktig å være oppmerksom på at en slik rendyrking kan være til hinder for den tverrfaglige samhandlingen som må ligge til grunn for praksisnær utvikling og endring. En av de mest effektive måtene å finne nye, praktiske løsninger for å endre arbeidsformer, er gjennom å utnytte den tverrfaglige kompetansen i museene. Per nå kan det se ut til at de museumsfaglige praksisene ikke snakker godt nok sammen i det daglige. I stedet skjer samhandling og tverrfaglig samarbeid først og fremst i egne, tidsavgrensede prosjekter.

Det finnes ikke rutiner for hvordan kunnskapen som produseres i et utstillings- eller dokumentasjonsprosjekt tilflyter de fagpersonene som er ansvarlig for å oppdatere gjenstandsregistreringene. Dette er en gjennomgående svikt i mange museers rutiner. Kunnskapen som innhentes gjennom utstillingsarbeidet blir dermed ikke knyttet til gjenstandene og heller ikke sikret bevaring. Dette er et eksempel på at faglige praksiser hviler på seige strukturer som kan være vanskelige å endre, men hvor organisering av tverrfaglighet kan bidra til å tette hull. Videre bidrar digital tilgjengeliggjøring av samlingene til å synliggjøre disse hullene, og aktualiserer viktigheten av å tette dem.

Å arbeide for varig endring må ligge innebygd i organisasjonene, og ikke isolert til enkeltprosjekter. Dette setter særlige krav til ledere. Vi må forstå hvordan våre beslutninger og prioriteringer påvirker kvaliteten i museumspraksisene, og legge til rette for en organisering som ivaretar faglige relasjoner og endringsprosesser – enten det er i valg av organisasjonsmodell, eller gode tverrfaglige møtepunkter og prosesser.

Spørsmål til refleksjon og diskusjon

Ledere i kulturinstitusjoner har god trening i å legitimere virksomheten for omverdenen. Det er i hovedsak tre legitimeringsstrategier som går igjen: Legitimitet i form av faglig kvalitet (excellence), i form av konkurranse (mange besøkende) og samfunnsrelevans (dannelses- eller nytteperspektiv). Å turnere ulike strategier overfor ulike premissleverandører og interessenter, kalles navigasjonskompetanse. Mens konkurranse-argumentet bæres av nakne tall, så blir «kvalitet og relevans [...] først til når det bliver fortalt [...] Derfor bliver evnen til at kunne formulere sin verdi og sitt bidrag ligeså viktig som selve bidraget», skriver kulturforsker Nanna Kann-Rasmussen.⁵⁶

- **Hvilke argumenter og hvilken strategi kan du bruke for å legitimere en faglig prioritering av kvinnehistoriske perspektiver ved ditt museum?**
- **Hvilke gevinster kan du se for deg at arbeidet resulterer i?**
- **Hvilke resultater, kvantitativt eller kvalitativt, behøves for å si at arbeidet lykkes?**

Museumsledere har forskjellige bakgrunner og kompetanser, og det er knyttet ulike forventinger både internt og eksternt til hvordan ledelse skal utøves.

Samtidig er museene ulike i størrelse, organisering og faglig innretning. Dette betyr at det er store forskjeller i hvordan ledere på ulike nivå er koblet på de faglige prosessene de har ansvar for: Noen er direkte involvert i faglige prioriteringer og er tett på i hvordan museumsoppgaver løses, mens andre ser det som sin primære oppgave å legge til rette for at medarbeiderne skal ha best mulig rammebetingelser, og legger kreftene i å legitimere museumsvirksomheten overfor omverdenen og navigere mellom ulike aktører og interessenter. Det ene utelukker ikke det andre: De aller fleste ledere gjør begge deler, men det er grads-forskjeller i hvor tyngdepunktet ligger.

⁵⁶ Kann-Rasmussen, «For samfundets skyld - Kulturlederes forestillinger om legitimitet og omverden, 219

SJEKKLISTE

– for museumsledere

Som leder har du stor påvirkningskraft i hvordan arbeidet med å reversere slagsider og historiske opparbeida skjevheter i samlinger, formidling øvrig kunnskapsproduksjon prioriteres. Vi foreslår fire innledende steg:

1. Ta eierskap i tematikken
2. Skaff et kunnskapsgrunnlag
3. Etabler endringsvilje
4. Iverksett tiltak

Kontrollspørsmål for viktige tiltak:



Er representasjon eksplisitt knytta til kvinnehistorie og kjønnsperspektiver i museets strategiplan og øvrig planverk?

Sett realistiske mål og ambisjoner. Reflekter over hvilke gevinster en formalisert prioritering kan gi internt i organisasjonen og eksternt i sektoren, så vel som overfor museets besøkende.



Hvordan kan det skaffes nødvendige ressurser til veie for å gjennomføre mål i planverket? Er det mulig å velge ut delsamlinger for egne katalogiserings- og dokumentasjonsprosjekter? Kan det skaffes ekstern finansiering som gir ekstra ressurser til arbeidet? Hvordan skal eventuelle prosjektresultater overføres til regulær drift?



Har museet tilstrekkelig kompetanse? Bruk kompetansen på kvinnehistorie, kjønnsstudier og feministisk teori i egen organisasjon, spør om råd. Kan kompetansen eventuelt styrkes gjennom deltakelse i fagfora, nettverk eller ny rekruttering?



Har museet lagt til rette for tverrfaglighet i endringsarbeidet?

Museenes praksiser er en kompleks vev med alle de ulike oppgavene som museumsarbeid består i, og strukturell endring må etableres gjennomgående i gjenstandsforvaltningen som i formidlingsarbeidet for å oppnå gode resultater. Er museet organisert slik at flere fagfunksjoner jobber sammen i en avdeling, eller er det etablert tverrfaglige møteplasser?



Hvilke gevinster kan målbæres på bakgrunn av arbeidet som er utført? Likeså viktig som å ha en formening om hvilke gevinster som kan hentes ut av en prioritering, er det å undersøke hvilke gevinster som faktisk realiseres. De kan være andre, og flere, enn hva vi først antok!

Notater

Notater

Notater

Notater

Del 3

Myteknuseren – hvordan møte motstand

En guide som gjør det lettere å delta i diskusjonen og holde tråden!

Å møte forberedt

Når fravær av kvinnelig representasjon blir adressert og kjønns-perspektiver etterlyst, kan en møte både nikkende bekræftelse og motstand. Vel så ofte som vi møter aktiv motstand, har vi møtt taushet. Noen ganger vitner taushet om usikkerhet. Man vet rett og slett ikke hva en skal svare, man blir redd for å svare feil, og så blir løsningen å ikke si noe. Taushet på grunn av usikkerhet er noe annet enn taushet som passiv motstand – enten det skyldes uenighet eller likegyldighet.

Berit Ås' *De fem hersketeknikker* har lenge vært til god hjelp for å adressere ulike typer motstand. Hersketeknikk nummer én er usynliggjøring.⁵⁷ Opplevelsen av å bli forbigått i møter, på kontoret eller andre steder er en av de klassiske hersketeknikkene, som flere – både kvinner og menn – i dag kjenner til. Ved å kunne identifisere de ulike hersketeknikkene blir de enklere å adressere. Det er ikke alltid mulig å styre andres møtekultur. Kanskje kollegiet trenger å bli aktivisert med et spørsmål, en problemstilling som direkte angår dem, eller at du byr på egne feil og blindsoner, og spør om råd.

Å være klar over hvilke påstander og motforestillinger man kan møte på, gjør det lettere å imøtegå dem ved hjelp av ulike grep. Verktøyene blir flere etter hver erfaring, så samle dem gjerne på ett sted. Her er våre.

⁵⁷ Ås, *De fem hersketeknikker*.

Følelser av fokus

1)

Jeg føler at vi allerede er kjønnsbevisste, og ser ikke helt poenget med et slikt prosjekt

Svar: Det er lett å kaste ut en påstand om at et museum er kjønnsbevisst. Hva sier tallenes tale? Hvordan har utstillingsprogrammet sett ut de siste ti årene? Hvordan er kjønnsfordelingen når vi søker i museets samlinger eller på DigitaltMuseum? Tallenes tale avdekker eventuelle misforhold mellom følelse og realitet. Husk at museene er tillagt demokratiserende funksjoner, og da kan vi ikke ignorere kjønnsperspektivene.

2)

Kjønnslikestilling var viktig før, men nå har vi jo kommet så langt

Svar: Likestilling i samfunnet kan ikke automatisk overføres til kjønnsbalanse i museenes samlings- og formidlingspraksiser.

Norge er ett av verdens mest likestilte land. Det skal vi være glade for, men dessverre bruker noen dette argumentet som en sovepute når ulikestilling og maktstrukturer tas opp. Vi har fremdeles en vei å gå, det har blant annet #metoo vist oss.

Omtrent 90 prosent av kunsten i norske museer er laget av menn.⁵⁸ Da er det opplagt at museer må forplikte seg til å arbeide med kjønnsbalansen i sine samlinger og at arbeidet krever en strategi, både for å skape like muligheter for fremtiden og for å rette opp historiske skjevheter.

⁵⁸ Equality Check, «Likestilling i kunsten».

3)

Museer har i dag et stort fokus på kvinnelige kunstnere og historiske kvinner, bare se på overskrifter i nyhetsbildet og hvordan museene promoterer seg selv!

Svar: Museers markedsstrategi forteller først og fremst noe om hva museet ønsker å identifisere seg som. Strategien viser ikke nødvendigvis til faktisk representasjon i samlinger eller formidling.

Mange museer ønsker å promotere at de styrker samlingens kjønnsbalanse. Det er klok markedsføring, og det kan ha en positiv innvirkning på andre liknende institusjoner. Men det betyr ikke at museets samling har en balansert kjønnsrepresentasjon. Foreningen Balansekunst kaller dette for «et kommersielt likestillingsparadoks».⁵⁹

4)

Vi har ikke ressurser til å arbeide med oppgaver utover våre museumsfaglige kjerneoppgaver

Svar: Dette er ikke noe vi kan velge inn eller ut. Spørsmålet er ikke om vi skal jobbe med å synliggjøre kvinner og øvrige marginaliserte grupper, men hvordan. Museet er ikke en (kjønns)nøytral institusjon, det har heller aldri vært det.

Første steg er å erkjenne at museet som institusjon har blitt formet av noen patriarkalske strukturer. Deretter kan vi inkludere kjønnsbevissthet i museets strategiplan og for eksempel nevne kjønnsstudier som en ønsket kvalifikasjon i stillingsutlysninger.

⁵⁹ Moen, Balansekunstprosjektets argumentasjonsguide, 2020.

Argumentasjon for valg

5)

Vi må først og fremst velge ut fra kvalitet og det som er historisk viktig, ikke kjønn

Svar: Å bruke 'kvalitet' som argument vitner i beste fall om uvitenhet. Kvalitet er ikke en nøytral og konstant størrelse, men har alltid vært fylt med skiftende innhold til ulike tider og under ulike paradigmer. Derfor må vi heller snakke om forskjellige kvaliteter. **Balansert representasjon er en kvalitet i seg selv.** Det handler om demokrati, rettferdighet og museers forpliktelse til å gjenspeile hele samfunnet. Representasjonsargumentet er særlig viktig for natur- og kulturhistoriske museer. Kvalitetsargumentet er velkjent å høre fra direktører, kuratorer og gallerister som forsvarer sine valg innen innkjøp og utstillingsprogram. I denne uttalelsen aner vi noen normer som antyder en forståelse om at kvaliteten blir truet hvis vi arbeider for en mer likestilt representasjon. Påstanden faller på sin egen urimelighet og indikerer forutinntatte holdninger.

6)

Vi gjør valg basert på hva som er naturlig for oss

Svar: Det som er vanlig virker naturlig, påpekte politikerer og filosofen John Stuart Mill for over hundre år siden.⁶⁰ Å stille spørsmål ved det vedtatte, eller vanlige er kjent som normkritisk tilnærming. Å stille spørsmål ved det bestående er en forutsetning for kunnskapsutvikling.

Når vi etterlyser kvinnelig representasjon, er det ikke alle museer som oppfatter det som en 'naturlig' del av deres arbeid. Men kjønnsperspektivet angår alle museer, enten man formidler teknologihistorie, kystkultur eller naturhistorie.

Fordi dokumentasjon av, og fortellinger om, menn har dominert kunsthistorien og historiefaget, har vi lettere for å akseptere at menn også får ta større plass når samfunnet skal presenteres i en utstilling. Helene Uri har dokumentert at dette også gjelder fordelingen mellom kvinner og menns taletid og kjønnsrepresentasjon i folkemengder.⁶¹ Hva som anses som naturlig, er påvirket av samfunnets normer.

⁶⁰ Mill, *On the Subjection of Women*.

⁶¹ Uri, *Hvem sa hva?*



Oslo Kvinnelige Handelsstands Forening

«Arkivene etter Oslo Kvinnelige Handelsstands Forening tar for seg et underkommunisert område som omhandler kvinners næringsvirksomhet tidlig på 1900-tallet. I 1920 hadde foreningen hele 1100 medlemmer, og det er viktig å synliggjøre historien om hvordan foreningen arbeidet både politisk og sosialt».

Mona Pedersen, avdelingsdirektør og førstekonservator, Anno museum

Kategoriseringens problem – om kvinner og kjønn

7)

Jeg tør ikke å gå inn i den der kjønnsproblematikken. Det er så lett å trå feil, og jeg ønsker ikke å såre noen

Svar: Kjønn kan være komplisert, men noen ganger er det svært enkelt. Utgangspunktet for å snakke om kjønnsrepresentasjon handler om at museene våre skal gjenspeile det samfunnet de representerer, og gi en sannferdig framstilling av virkeligheten før og nå. Museer skal selvfølgelig representere mangfoldet i samfunnet, inkludert mangfold av kjønnskategorier.

8) Hvorfor skal vi eksplisitt nevne kvinner og menn, er ikke målet at vi skal bli mer kjønnsnøytrale?

Svar: Hvis kjønnsnøytrale begreper skal brukes, må begge kjønn være noenlunde likt representert. Risikoen ved å bruke et kjønnsnøytralt språk er at ett kjønn gjøres til representant for mennesket som helhet.⁶² Det finnes mange eksempler på at det mannlige står for det universelle, mens kvinner representerer avvik – eller blir usynlige. Ikke alle identifiserer seg innenfor tokjønnsmodellen, og da kan vi bruke «alle kjønn» istedenfor begge kjønn.

Det er viktig å understreke at **kjønn er relevant på ulike måter i forskjellige sammenhenger**. Et kjønnsnøytralt språk om fortidige forhold kan tilsløre historisk diskriminering og manglende rettigheter for ulike deler av befolkningen.

9)

– Kvinnerepresentasjon er vel ikke det største problemet. Hva med andre underrepresenterte grupper, og hva med menn?

Svar: En slik relativisering er kjent under uttrykket «whataboutism» og har til formål å virke avledende i debatt. Da er det nyttig å være klar over mekanismene i utsagnet, slik at man kan kjenne det igjen. For selv om det kan være svært viktige spørsmål denne motforestillingen tar opp, er det ikke sikkert det er det du skal snakke om i dag.

Kritiske spørsmål kan også være fruktbare i et interseksjonelt, feministisk perspektiv. Interseksjonalitet handler om å undersøke sammenhengene mellom ulike variabler som klasse, etnisitet, kjønnsuttrykk og religion, i tillegg til kjønn når disse krysses.⁶⁵ Det er et verktøy for å gi oss et mer nyansert bilde av mennesker.

Museer bør etterstrebe en mangfoldig representasjon av kvinner og en nyansert representasjon av andre underrepresenterte grupper. Kjønnsperspektiver har også vist seg å være gode verktøy for å utfordre stereotype framstillinger av menn.

⁶² Bäckman og Ekström, «Museer, kön och genus», 83–98.

⁶³ Bergsagel, «Tredobling av antallet menn som vil bli helsesykepleier».

⁶⁴ Språkrådet, «Kjønnsbalansert språk».

⁶⁵ Chrenshaw, «Demarginalizing the Intersection of Race and Sex», 139–67.



HYSJ! Fortellinger om abort og seksualitet

«I Norge tar i gjennomsnitt hver tredje kvinne abort i løpet av sin levetid, og vi har hatt Lov om selvbestemt abort helt siden 1978. Derfor trodde vi, selv om vi vet at det fortsatt er knyttet stigma og tabu til abort, at det ville være forholdsvis enkelt å få samlet inn representative historier for de fleste grupper av befolkningen her i landet. Men det viste seg å være særlig utfordrende å få samlet inn historier fra minoritetskvinner. Vi har lært at det må legges inn en ekstra innsats hvis vi skal få representert samfunnsgrupper som er dobbelt undertrykte».

Mona Holm, fagansvarlig konservator, Kvinnemuseet/Anno museum

Veier videre

Når kjønnsbrillene først er på plass, er de vanskelige å ta av. Å arbeide med kjønnsperspektiver, likestilling, kvinnehistorie og mangfold er verken et arbeid med to streker under svaret eller noe vi blir «ferdig» med. I så måte setter heller ikke denne boka et endelig punktum for debatten. Da kan Museumsnettverk for kvinnehistorie være et godt forum for å fortsette diskusjonene.

Museumsnettverk for kvinnehistorie er åpent for museer og beslektede institusjoner. Formålet med nettverket er å arbeide for at kvinnes historier blir ivaretatt innenfor museenes forvaltnings- og formidlingspraksiser. Videre skal nettverket aktivt fremme formidling med kvinners perspektiver, og være en fagressurs i arbeidet med kvinnehistoriske problemstillinger.



Vil din institusjon delta i nettverket? Har du erfaringer du vil dele, eller innspill til forbedringer av innholdet i boka? Send en e-post til oss på Kvinnemuseet: kvinnemuseet@annomuseum.no

APPENDIX

1. Takk

Takk til Kulturdirektoratet for støtte til å gjennomføre utviklingsprosjektene «Nå begynner 'a med det der igjen – om kjønnsrepresentasjon i museenes samlings- og formidlingspraksiser» og «Kjønnsverdi i et museumshierarki». En spesiell takk til Tove Veiåker for god oppfølging gjennom begge prosjektene.

Takk til Marit Anne Hauan, Marianne Løken, Ingeborg Ovesen og Andrea Kroksnes for konstruktive kommentarer til førsteutgaven.

Stor takk til Thea Aarbakke, Tone Rasch, Sven Inge Sunde og Johnny Torkildsen for gjennomlesning og nyttige tilbakemeldinger til andreutgaven. En særlig takk til Tilla Solli og Eva Refsahl for viktige bidrag til kapitlene om formidling og samlingsforvaltning.

2. Om arbeidet med boka 2018-2024

«Nå begynner 'a med det der igjen – om kjønnsrepresentasjon i museenes samlings- og formidlingspraksiser» var en del av Kulturdirektoratets utviklingsprogram Museum – samfunn, makt og ansvar 2018–2020. Prosjektet ble ferdigstilt i 2021, og ble ledet av Kvinnemuseet og Museumsnettverk for kvinnehistorie. Samme år fikk vi fornyet tillit og kunne fortsette arbeidet i prosjektet «Kjønnsverdi i et museumshierarki». Prosjektarbeidet ble avsluttet sommeren 2024.

Et av prosjektets formål var å utvikle metoder og verktøy til hele museumssektoren for å bedre representasjonen av kvinner og øke bevisstheten om kjønnsperspektiver. Første prosjekt besto av fire faser: kartlegging, utvikling, utprøving og implementering. Håndboka Museumsverktøy og nettressursen museumsverktøy.no er resultater av hovedprosjektet, ledet av Kvinnemuseet. Første fase, kartlegging, resulterte i rapporten En følelse av fokus: Rapport om norske museers arbeid med kjønnsperspektiver i formidling- og samlingsforvaltning. Kartleggingen innebar analyse av planverk, praksiser og museers egenforståelse. Et viktig funn var at for mange museer var arbeid med kjønnsperspektiver et ikke-formalisert arbeid, som dermed ble personavhengig og tilfeldig. Funnet bidro til å understreke viktigheten av formalisert arbeid og støtte fra ledelse. Utvikling av metoder ble testet på museer i prosjektgruppen og i flere av Anno museums avdelinger. Dette resulterte i førsteutgaven av Museumsverktøy i 2021.

Mens det første prosjektet besto av ett hovedprosjekt og åtte delprosjekter, var neste prosjekt organisert i tre arbeidspakker. Museumsverktøy ble nå testet ut i en langt større skala. Blant annet har vi reist rundt til en rekke museer og holdt kurs og workshops for nær 400 museumskolleger og studenter. Her har vi gjort oss viktige erfaringer og hatt gode diskusjoner med en større del av museumsfeltet. Samtidig har vi testet ut verktøyene på langt bredere empiri, blant annet gjennom et katalogiseringsarbeid på om lag 1000 gjenstander i samarbeid med Anno museums bevaringsavdeling. Prosjektpartnerne har også testet verktøyene på både formidlings- og forvaltningsarbeid. Dette har bidratt til at vi utgir Museumsverktøy 2.0 som inneholder noen flere nyanser, mer spissede råd på enkelte områder og aktuelle oppdateringer. Parallelt med utviklingen av innholdet i boka, har partnerne arbeidet med egne samlinger og formidlingsarbeid som har gitt konkrete eksempler på hvordan museer kan arbeide for å synliggjøre kvinner og kvinners historie, samtidig som synligheten er blitt vesentlig forbedret. Prosjektgruppen har bestått av konservatorer, museumspedagoger, samlingsforvaltere, museumsledere, arkivarer og journalister fra ti institusjoner, og dermed representert en tverrfaglighet som har gitt en rikdom av perspektiver og solid forankring i arbeidet.

Thea Aarbakke var redaktør for første utgave, mens Mona Pedersen har vært ansvarlig for andreutgaven av boka. Alle erfaringer vi har gjort oss i utviklingsarbeidet er det ikke rom for mellom disse permene. Se også nettressursen museumsverktøy.no for flere utfyllende eksempler og resultater.

3. Prosjektdeltakere 2018-2024

Sølvi Bennett Moen (Arbeiderbevegelsens arkiv og bibliotek), Helene Huljev, Therese Hervig Johnsen og Heidrun Sølva Øverby (Bymuseet, Oslo museum), Susanne Dietrichson (Kilden kjønnsforskning.no), Eva Refsahl, Tilla Solli, Mats Gulikstad, Bjørn Sverre Hol Haugen, Mona Holm, Mona Pedersen og Thea Aarbakke (Kvinnemuseet og Anno bevaringsavdeling, Anno museum), Else Braut og Kristina Skåden (Maihaugen, Lillehammer museum), Sølvi Dahlen Lauvsnes, Aud Åse Reitan, Ida Warholm Bjørken og Bodil Østerås (Museene Arven), Tone Rasch og Torhild Skåtun (Norsk teknisk museum), Marianne Bilden (Nord-Troms museum), Juliane Derry, Bodil Andersson og Marianne Løken (Østfoldmuseene), Joanna Iranowska og Ina Louise Stovner (Museene i Akershus).

Redaktører: Thea Aarbakke (2021) og Mona Pedersen (2024)

Prosjekteier: Museumsnettverk for kvinnehistorie og Anno museum ved Kvinnemuseet

Prosjektansvarlig: Mona Pedersen

Illustrasjoner

- S. 9)** Collage fra Magneten foto ved kurator Ida Warholm Bjørken, Museene Arven.
- S. 14)** Fotograf: Alexis Brandt. Østfoldmuseene – Halden historiske Samlinger.
- S. 17)** Fotograf: Mona Pedersen / Anno museum.
- S. 21)** Sitat hentet fra Kilden kjønnsforskning.no og saken «Vil fortelle historiene til Oslos tause kvinner» av Susanne Dietrichson 22.05.2020. Fotograf: Rune Aakvik/Oslo museum.
- S. 24)** Fotograf: Mona Pedersen / Anno museum.
- S. 35)** Faksimile fra *Aktuell Ekstra* nr. 35/ 30.08.1968 s. 19.
- S. 41)** Skjermdump fra digitaltmuseum.no [lastet ned 11.07.2024].
- S. 47)** KMR.04036 / Fotograf: Bård Løken/Anno Kvinnemuseet.
- S. 65)** Plakat til utstillingen «Ut av mørket», Museene i Akershus.
- S. 66)** Fotograf: Rune Aakvik/Oslo museum.
- S. 71)** Fra Arbark sin samling. Sitat hentet fra Kilden kjønnsforskning.no og saken «Kvinnelige fotografer er ofte ukjente» av Susanne Dietrichson 12.04.2019.
- S. 72)** Skjermdump fra Instagram-profilene til Kvinnemuseet, Kongsvinger museum og Glomdalsmuseet, lastet ned 12.10.24.
- S. 84)** Fotografi: Schrøder/Sverresborg folkemuseum. Sitat hentet fra Kilden kjønnsforskning.no og saken «På jakt etter kvinner i plastindustrien» av Susanne Dietrichson 08.10.2020.
- S. 87)** Fotografi: Norsk Teknisk museum. Sitat hentet fra Kilden kjønnsforskning.no og saken «Løfter frem kvinners rolle i industrihistorien» av Susanne Dietrichson 12.08.2020.
- S. 105)** Oslo Kvinnelige Handelsstands Forenings styre 1890-1905. Stående: Fredrikke Holm, Regine Mathiesen. Sittende: Louise Schneider, Anna Mossevig, Ida Groth. Fotograf ukjent, Kvinnemuseets samling.
- S. 108)** Illustrasjon av Helene Karlsson i kunstnergruppen OTALT til utstillingen *HYSJ! Fortellinger om abort og seksualitet*.
- S. 113)** Fotograf: Camilla Damgård/Maihaugen. Sitat hentet fra Kilden kjønnsforskning.no og saken «Maihaugen museum viser frem kvinnehistorie fra Gudbrandsdalen» av Susanne Dietrichson 17.12.2020.



Kjønnsperspektiver på utstillingsproduksjon

«Håndverkere og dekormalere var primært menn, og vi kjenner dem ved navn. Vi prøver å vise frem andre aspekter ved gjenstandene og stille andre spørsmål. For eksempel: Hvem brukte dem? På den måten får vi også vist frem kvinners historier».

Else Braut, konservator, Maihaugen/Stiftelsen Lillehammer museum

Litteratur

- Anno museum. *Strategisk plan 2020–2024*. <https://annomuseum.no/om-oss/strategisk-plan>
- Andersson, Bodil. «Den fäktande damen. En resväska och en historia om queerhet» i *Norsk museumstidsskrift*. Vol. 8, nr. 1/2022.
- Bergsagel, Ingvald. «Tredobling av antallet menn som vil bli helsesykepleier», *Sykepleien*, 11.06.2019. <https://sykepleien.no/2019/06/tredobling-av-antallet-menn-som-vil-bli-helsesykepleier>
- Bjerregaard, Peter. «Exhibition as research, curator as distraction», i *Curatorial Challenges. Interdisciplinary Perspectives on Contemporary Curating*, redigert av Malene Vest Hansen, Anne Folke Henningsen og Anne Gregersen, 108–19. London: Routledge, 2019.
- Brenna, Brita og Marit Anne Hauan. «Museumskjønn?» i *Kjønn på museum*, redigert av Brita Brenna og Marit Anne Hauan, 9–23. Trondheim: Museumsforlaget, 2018.
- Brita Brenna «Skeive utstillinger, rette linjer og fullpakke perspektiver» i *Kjønn på museum*, redigert av Brita Brenna og Marit Anne Hauan. Trondheim: Museumsforlaget, 2018.
- Brenna, Brita og Marit Anne Hauan (red.). *Kjønn på museum*. Trondheim: Museumsforlaget, 2018.
- Bråten, Beret og Cecilie Thun. «Innledning» i *Krysningspunkter. Likestillingspolitikk i et flerkulturelt Norge*, redigert av Beret Bråten og Cecilie Thun, 5–28. Bergen: Fagboklaget, 2013.
- Bünz, Annika. *Opplevelser av förhistorier. Analyser av svenska arkeologiska museiutställningar*. Ph.D.-avhandling. Göteborgs universitet. 2015.
- Bäckman, Maria og Simon Ekström. «Museer, kön och genus. -några reflektioner kring en närvarande frånvaro». *Nordisk Museologi*, no. 2 (2011): 83–98.
- Chrenshaw, Kimberlé. «Demarginalizing the Intersection of Race and Sex: A Black Feminist Critique of Antidiscrimination Doctrine, Feminist Theory and Antiracist Politics in The University of Chicago», *Legal Forum* (1989): 139–67.
- Clayton, Zorian, Dawn Hoskin. «Activists on the Inside: The Victoria and Albert Museum LGBTQ Working Group» i *Museums, sexuality, and gender activism*, redigert av Joshua G. Adair og Amy K. Levin, 57–68. New York: Routledge, 2020.
- Daybell, James, Kit Heyman, Svante Norrheim og Emma Severinsson. «Gendering Objects at the V&A and Vasa Museums», *Museum International*, no. 285–286 (2020): 106–17.
- Duncan, Carol. *Civilizing Rituals: Inside Public Art Museums* London: Routledge, 1995.
- Equality check, «Likestilling i kunsten». <https://www.equalitycheck.it/equalart>
- Eriksen, Anne. *Museum: en kulturhistorie*. Pax, 2009
- FNs bærekraftsmål (Agenda 2030), <https://www.fn.no/om-fn/fns-baerekraftsmaal>
- Feminist Legacy in Art Museums (FLAME) <https://www.ntnu.edu/flame>
- Forsgren, Frida: «Kuratoriske strategier i to norske kvinneutstillinger». *Kunst og Kultur*. Vol.105, Utg.1/ 2022. 10-21. <https://www.idunn.no/doi/10.18261/kk.105.1.2>
- Grahn, Wera. *Känn dig själf. Genus, historiekonstruktion och kulturhistoriska museirepresentationer*. Ph.D.-avhandling. Linköping, 2006.
- Grahn, Wera. *Genuskonstruktioner och museer. Handbok för genusintegrering*, Uppsala: Upplandsmuseet, 2007.
- Grahn, Wera og Ross J. Wilson (red.). *Gender and Heritage. Performance, Place and Politics*. New York: Routledge, 2018.
- Hagemann, Gro. «Faglig blindspor eller fruktbar disiplin?». I *Feminisme og historieskriving. Inntrykk fra en reise*, av Gro Hagemann, 27–51. Otta: Universitetsforlaget, 2003.
- Haraway, Donna J. «Teddy Bear Patriarchy: Taxidermy in the Garden of Eden, New York City, 1908–36». I *Primate Visions. Gender, Race and Nature in the World of Modern Science*, av Donna J. Haraway, 26–58. New York: Routledge, 1989.
- Haugen, Bjørn Sverre Hol og Mona Pedersen. *En følelse av fokus. En rapport om norske museers arbeid med kjønnsperspektiver i formidling og samlingsforvaltning*, Kvinnemuseet, 2019. https://kvinnemuseet.no/rapport_folelse_av_fokus
- Hauptman, Katherine og Kerstin Näversköld (red.). *Genusförbart. Inspiration, erfarenheter och metoder för mångfald i museiarbete*, Riga: Nordic Academic Press, 2014.
- Holm, Mona. «Kvinner og menn på utstilling, Anno 2017». I *Utdanning Hedmark*, redigert av Bjørn Sverre Hol Haugen og Mona Pedersen, Trondheim: Museumsforlaget, 110–37.
- Holm, Mona og Thea Aarbakke. «There She Goes Again: A Project on Gender Representation in Norwegian Museums' Collections and Exhibition Practices». *Museum International: Museums and Gender*, no. 285–286 (2020): 92–103.
- Kann-Rasmussen, Nanna. «For samfundets skyld - Kulturlederens forestillinger om legitimitet og omverden». *Nordisk kulturpolitisk tidsskrift*, Vol.19, Utg.2 2016. 201–221
- Larsson Pousette, Helene, Thomsgård, Lina (red.). *Arkivism: En handbok*. Stockholms kvinnohistoriska og Volante forlag. 2021.
- Lilleslåtten, Mari. «Patricia Hill Collins: - Interseksjonalitet er mer enn en idé». *Kilden kjønnsforskning.no*. 13.11.2018. <https://kjonnsforskning.no/nb/2018/11/patricia-hill-collins-interseksjonalitet-er-mer-enn-en-ide>
- Losnedahl, Kari Gaarder. *Kvinne + museum = kvinnemuseum?*, Bergen: Senter for humanistisk kvinneforskning, 1993.
- Machin, Rebecca. «Gender representation at the Natural History Galleries at the Manchester Museum». *Museum and Society*, no. 1 (2008): 54–67.
- Marstine, Janet. *New Museum Theory and Practice*, Oxford: Blackwell Publishing, 2006.
- Mill, John Stuart. On the Subjection of Women. 1869/ 2017. <https://www.earlymoderntexts.com/assets/pdfs/mill1869.pdf>
- Museet for samtidskunst. «Like før. Sidsel Paaske (1937–1980)» 21.10.2016–26.02.2017. <https://www.nasjonalmuseet.no/utstillinger-og-arrangementer/museet-for-samtidskunst/utstillinger/2016/like-for.-sidsel-paaske-19371980/>
- Moen, Miranda (red.). Argumentasjonsguiden for likestilling og mangfold i kulturlivet. Balansekunstprosjektet. 14.09.2020. <https://balansekunstprosjektet.no/nyheter/2020/9/11/argumentasjonsguiden-for-likestilling-og-mangfold-i-kulturlivet>.
- Nochlin, Linda. "Why Have There Been No Great Women Artists?" *ArtNews*, 1971 (boka utkom på norsk i 2002 på Pax forlag)
- NOU 2019: 19. *Jenterom, gutterom og mulighetsrom. Likestillingsutfordringer blant barn og unge*. Oslo: Kulturdepartementet. <https://www.regjeringen.no/no/dokumenter/nou-2019-19/id2677658/>
- NOU 2023: 5: Den store forskjellen— Om kvinners helse og betydningen av kjønn for helse. Oslo: Helse og omsorgsdepartementet. <https://www.regjeringen.no/no/dokumenter/nou-2023-5/id2964854/>
- Kulturrådet/Norsk museumsutvikling. *OUTLINE klassifikasjonssystem for museum og arkiv*, 2001. <https://www.kulturradet.no/vis-publikasjon/-/publikasjon-outline-klassifikasjonssystem-for-museum-og-arkiv>
- Pedersen, Mona, Skåtun, Torhild, Johnsen, Therese Hervig, Huljev, Helene, Refsahl, Eva. «Stemme ting og påfallende fravær – kjønnsperspektiver i museale praksiser» i *Norsk museumstidsskrift*. Vol. 10, nr. 1/2024.
- Rasch, Tone og Braut, Else: «Bak gardinene. Kvinnelige mønstertegnere hos Th. Lunde og Hjula Væveri 1910-1938» i *Norsk museumstidsskrift*. Vol. 10, nr. 1/2024.
- Samuelsson, Anna. *I naturens teater. Kultur- og miljøsociologiske analyser av naturhistoriske framstillinger og bilder*. Ph.D.-avhandling. Uppsala Universitet, 2008.
- Sjåstad, Øystein. *Modernismens billedkunst i Norge. En feministisk aksjon*. Oslo: Pax forlag, 2023.

Sjöholm Skrubbe, Jessica (red.). *Curating Differently. Feminisms, Exhibitions and Curatorial Spaces*. Cambridge Scholars Publishing, 2016.

Sparke, Penny. *As Long as It's Pink: The Sexual Politics of Taste*. London and San Francisco: Pandora/HarperCollins, 1995.

Språkrådet, «Kjønnsbalansert språk». <https://www.sprakradet.no/sprakhjelp/Skriverad/Kjoenn/>

Standard for gjenstandskatalogisering, ABM-skrift #48, ABM utvikling 2008

St.meld. nr. 23 (2020–2021). *Musea i samfunnet – Tillit, ting og tid*. Oslo: Kulturdepartementet. https://www.regjeringen.no/no/dokumenter/meld.-st.-23-20202021/id2840027/?fbclid=I-wAR0SIJHtzclfwA5Z95XtUCV86vdxXWaf0_XU57oPMZFdzeg4T-zvsXwDZ_E

Sunnevång, Paula og Ann-Katrin Wahss. *Att hitta rätt – ett utvecklingsprojekt om metoder för att synliggöra genus i bilddatabaser*. Skara: Västergötlands Museum, 2005.

Treimo, Henrik, Risan, Lars, Gjølme Andersen, Ketil, Løken, Marianne, Skåtun, Torhild. *Tingens Metode – museenes kunnskapstopografi*. Trondheim: Museumsforlaget, 2023.

Uri, Helene. *Hvem sa hva? Kvinner, menn og språk*. Litauen: Gyldendal, 2018.

Utvalg for museum og forskning 2020: *Vilje til forskning – museumsforskning i Norge i det 21. århundre*. Oslo: Kulturdepartementet. <https://www.regjeringen.no/no/dokumenter/vilje-til-forskning---museumsforskning-i-norge-i-det-21.-arhundre/id2741066/>

Veiteberg, Jorunn. *Å samla kunst. Samlingsutvikling ved norske kunstmuseum på 2000-talet*. Bergen: Kulturrådet, 2019. <https://www.regjeringen.no/contentassets/e9fcb5f48cae4ac9ee-011fec8364803/a-samla-kunst---jorunn-veiteberg---kulturradet.pdf>

Veiteberg, Jorunn. *Hold stenhårdt fast på greia di. Kunst og feminisme i Norge 1968–1989*, Oslo: Kunsthall Oslo, 2019.

Ås, Berit. *De fem hersketeknikker*, Oslo: Female Business Conference, 2016 [1979].

--

Eksempler hentet fra Internett er referert fortløpende i fotnotene.

Notater

Notater

Notater



